

Closeup

news

Magazine voor de sector van binnen- & buitenschrijnwerk

Editie 121, maart 2025
Afgiftekantoor Gent X
P2A9153



deceuninck

Sanapolis

Van sanatorium
tot gezondheids-campus

Lees meer op [pagina 14](#)

OPLEIDING

VEILIGHEID & WELZIJN

HR-ADVIES

ONDERWIJS



WOODWIZE

info@woodwize.be - 02 558 15 51 - www.woodwize.be

Closeup
news

Een uitgave van

oola media
Nokeredorpstraat 55
9771 Kruisem (NOK)
+32 50 250 170
info@oola.be

Hoofdredacteur

Wim Vander Haegen

Vormgeving

oola media

Advertenties

Simon Ooghe
+32 50 250 170
simon@oola.be

Vertaling

Joalis bvba

Drukwerk

Perka nv
Industrielaan 12
9990 Maldegem
+32 50 716 071

Doelgroepen

Binnenschrijnwerkers,
buitenschrijnwerkers, keukenhandels,
architecten en designers, houthandels,
importeurs & zagerijen,
machinehandelaren, bouwmaterialen-
& ijzerwarenhandels, meubelmakers &
trappenmakers, daktimmermannen,
plaatsers houten vloerbedekking,
fabrikanten & toeleveranciers

Copyrights

Alle rechten voorbehouden. Dit tijdschrift is auteursrechtelijk beschermd: uit deze uitgave mag analoog of digitaal niets gereproduceerd, verspreid of meegedeeld worden zonder schriftelijke toestemming van de uitgever. Uitgever en auteurs verklaren dat dit magazine op zorgvuldige wijze en naar beste weten is samengesteld; evenwel kunnen uitgever en auteurs op geen enkele wijze instaan voor de juistheid of volledigheid van de informatie. Uitgever en auteurs aanvaarden dan ook geen enkele aansprakelijkheid voor schade, van welke aard dan ook, die het gevolg is van handelingen en/of beslissingen gebaseerd op bedoelde informatie. Lezers worden met nadruk aangeraden deze informatie niet afzonderlijk te gebruiken, maar af te gaan op hun professionele kennis en ervaring en de te gebruiken informatie te controleren.



Het jaar van AI

De wereld waarin we werken, is de afgelopen twintig jaar enorm veranderd. Mobile apparaten, e-commerce en sociale media hebben allemaal invloed gehad op hoe en waar we werken.

Maar wat vandaag gebeurt, is nog een stuk ingrijpender dan alles wat we tot nu toe gehad hebben. In 2023 ging het over experimenteren met AI. Er werd hier en daar zelfs wat lacherig over gedaan. In 2024 was het lachen velen vergaan en sloop AI dag na dag meer in onze gedachtegang. Nu zitten we nog verder en wordt 2025 het jaar van de functionele verandering in hoe we met AI werken. Dat zal waarschijnlijk ontwrichtend aanvoelen, maar de voordelen zijn legio. AI creëert vandaag de vraag naar nieuwe banen en vaardigheden, en stimuleert productiviteit en innovatie. Ondernemers weten, of zouden dat althans moeten doen, dat de manier waarop hun teams hun werk gedaan krijgen, nu moet veranderen. We gaan een van de grootste managementoefeningen in de geschiedenis tegemoet, en elke bedrijfsleider en professional zal deze moeten omarmen. AI zal immers een niveau van transformatie inluiden dat organisaties en werknemers nog nooit eerder hebben meegemaakt.

AI versnelt het tempo van de veranderingen en tegen 2030 zal volgens het World Economic Forum 70% van de vaardigheden die in de meeste banen worden gebruikt veranderen. Bedrijven, ook in onze sector, hebben veel te winnen bij het inzetten van de technologie, van financiële voordelen tot de productiviteit van hun personeel. Minder tijd besteden aan vervelende administratieve taken en meer aan waardevol, strategisch werk - zoals het opbouwen van relaties met klanten - is een van de grootste voordelen, maar dat is slechts een deel van het verhaal; Bij een goede implementatie kan AI dienen als een krachtig hulpmiddel om innovatie te ontketenen in alle aspecten van een onderneming.

Om deze voordelen te realiseren, is het van essentieel belang dat werknemers AI ook daadwerkelijk gaan gebruiken. Net zoals elk bedrijf vandaag min of meer 'een technologiebedrijf' is geworden, moet elke leidinggevende een technologie-executive worden om het potentieel van AI volledig te begrijpen en te benutten. Praktisch gezien is het vaak het makkelijkst om klein te beginnen, door werknemers te laten zien hoe ze AI voor eenvoudige taken kunnen gebruiken om hun dagelijkse werk effectiever te maken. Kleine successen en consistente communicatie maken de weg vrij voor grotere veranderingen die in het verschiet liggen.

Moedig uw teams aan om met AI te experimenteren, deel met elkaar hoe deze hulpmiddelen van pas komen, vier de successen, maar erken ook de mislukkingen die met elke technologische vooruitgang gepaard gaan.



Wim Vander Haegen
Hoofdredacteur
wim@oola.be



Nieuw



Het breedste assortiment daglichtoplossingen voor platte daken op de markt

Een VELUX oplossing voor elke situatie

Om voor elke situatie in het plat dak een oplossing te kunnen bieden hebben we ons gamma voor het plat dak nog verder uitgebreid.

Scan de QR-code om de brochure te downloaden

velux.be/platdakvensters-gamma



Inhoud

Jaargang 25 - editie 121 - maart 2025



De winnaars van de BTCA 2024



Interzum: kompas voor de meubelindustrie in uitdagende tijden



Professionele schaafmachines besparen tijd en geld



LIGNA.Circular richt zich op circulaire transitie

6	Actua De winnaars van de BTCA 2024	30	Artikel Hoe garandeer je scheurvrije keukenbladen?	52	Actua Timmerman opent toonzaal voor particulieren
12	Actua Kompas voor de meubelindustrie in uitdagende tijden	34	Artikel Onderhoud van aluminium ramen en deuren	53	Actua Bouwonderwijs moet (meer) inzetten op duaal leren
18	Artikel Professionele schaafmachines besparen tijd en geld	35	Artikel Het belang van onderhoud van houten schrijnwerk	58	Actua LIGNA.Circular richt zich op circulaire transitie
21	Artikel De toekomst van laminaatvloeren oogt duurzaam, robuust en elegant	40	Artikel Biobased coatings onder de loep	60	Actua Hoe reageert interieur op de tijdsgeschiedenis? Ontdek het tijdens Flanders Flooring Days
24	Actua AI is cruciaal voor het overleven van retailers in de vloerensector	43	Artikel Werken met (fijn)stof: is ook houtstof gevaarlijk?	62	Actua Dit zijn de winnaars van de Gouden Baksteen 2025
26	Artikel Het jaar van de doorbraak van Smart Kitchen Technology	48	Actua Ruben Desmet (Unilin) verkozen tot voorzitter van EPLF	64	Actua Flanders Flooring Days blijft groeien – Vierde editie in de steigers
28	Actua De keuken in 2025: warme groet aan het platteland	49	Artikel Het gemak van gipskartonplaten in de gezondheidszorg		

De winnaars van de BTCA 2024

Na de veelbelovende start van de Belgian Timber Construction Awards (BTCA), een initiatief van Hout Info Bois, mag ook de tweede editie zich een succes noemen. De wedstrijd bekroonde de meest innovatieve houtbouwprojecten van de afgelopen vier jaar en wil zowel de creatieve mogelijkheden van hout als bouw materiaal als de duurzaamheid en ecologische slagkracht in de kijker zetten. De jury kreeg de opdracht 65 ingezonden projecten te beoordelen en nomineerde vijftien kandidaten om uiteindelijk vijf winnaars in evenveel categorieën te bekronen. Eén project kreeg de prijs van de jury.

Tekst: Wim Vander Haegen



Eva Faché - The Gallery House

Eengezinswoningen

De categorie 'Residentieel' slaagde erin de nadruk te leggen op de bereidheid om ondanks alles niet alleen gebruik te maken van hout, maar ook van complementaire natuurlijke materialen zoals stro, klei en hennep. Niet minder dan 17 residentiële projecten namen deel, The Gallery House uit Landegem kwam als laureaat uit de bus. "In een landschap, op een perceel omringd met knotwilgen en omgeven door moerassen en landerijen, ligt de Gallery House", lezen we in het rapport. "Zijn karakter is opvallend eerlijk en recht door zee. De Gallery House en zijn omgeving roepen rust, eenvoud en herinnering op. Naast de verschuiving van galerij naar huis (en van huis naar galerij) vormt een programma, voorgesteld zonder ruimte te determineren met ecologische overwegingen in een geactualiseerde context, het onderwerp van het project. De taal en het materiaalgebruik sluiten aan op de context. Details, gebaseerd op een 'boerenlogica', leiden tot een vanzelfsprekende eenvoud en leesbaarheid van de architectuur die schijnbaar 'behoort' tot het landschap."

"De architectuur genereert natuurlijke processen. Hoe het eruit ziet, is wat het doet. Kalkhennep is een biologisch materiaal dat wordt gebruikt om de Gallery House tussen het primair houtskelet te isoleren. Het brengt de condities van de lucht die we inademen in evenwicht en draagt deels het leven binnenin met tederheid. Om de constructie te beschermen tegen de natuurlijke elementen (wind, regen en zon), beschutten (onbehandelde) aluminium luifels op verschillende hoogtes de gevel en reguleren ze de zonnwinst. Deze houding doet denken aan oude regionale technieken om naakte houten constructies te behouden. Verschillende sferen, licht en schaduw, de

perceptie van ruimte en vorm, de overgang tussen binnen en buiten, manifesteren zich afhankelijk van de variatie van vele omstandigheden: De voltooiing is altijd aan het werk, reagerend op verschillende mechanismen, open voor verschillende mogelijkheden en is steeds werkzaam zonder gehinderd te worden door 'één' voltooiing."

Data

Opdrachtgever: Privé
Architect: Wim Goes Architectuur
Algemene bouwonderneming: Kristof De Roo
Bebouwde oppervlakte: 167.2 m²
Nuttige oppervlakte: 130.5 m²

Gebruik van hout: de keuze om met hout te bouwen ligt deels in het materiaal zelf: de aanraking en geur, de uitstraling van de nerven, de onderlinge verbinding en de sfeer die het genereert. Bij dit project wordt het hout zichtbaar als onderdeel van de structuur, met balken die doorheen de gevel lopen, gedeeltelijk bedekt met natuurlijk kalkpleister. De constructie vormt een raster, het raster vormt het huis.
Gebruikt houtvolume: 33 m³



Sepideh Farvardin - Recypark Anderlecht

Data

Opdrachtgever: Net Brussel, Gewestelijk Agentschap voor Netheid
Architect: 51N4E
Stabiliteitsbureau: Greisch, Witteveen Bos
Algemene bouwonderneming: Eiffage Art Valens
Bebouwde oppervlakte: 142 m²
Nuttige oppervlakte: 161 m²
Gebruik van hout: er is hout gebruikt voor de primaire en secundaire structuren en de bekleding van de hal. Het gebouw is vervaardigd uit hout voor de structuur; binnenwanden (scheidingswanden, plinten, plafonds), vast meubilair, ramen en deuren. Hout wordt gebruikt in een aantal getransformeerde vormen, waaronder houtwolisolatie en OSB-platen voor het verstevigen van wanden (windverband) en als dampscherm.
Gebruikt houtvolume: 210 m³

Niet-Residentieel

In de categorie 'Niet-Residentieel' ligt de nadruk op het inspelen op maatschappelijke eisen. Van de 22 projecten die deelnamen, scoorde Recypark Anderlecht het best. "Het toenemende bezoek aan de containerparken in het Brussels Hoofdstedelijk Gewest getuigt van een ideologische verschuiving onder de burgers. De manier waarop we naar ons afval kijken evolueert, waardoor containerparken een positievere connotatie krijgen. De afvalstoffen van de ene worden de grondstoffen van de andere, en de Recyparks in Brussel vormen een essentiële schakel in de circulaire economie. De Recyparks zo dicht mogelijk bij de bewoners integreren, vormt een echte stedelijke uitdaging. Dit betekent ook dat we ze niet naar de rand van de stad mogen duwen."

Het terrein ligt langs het kanaal Brussel-Charleroi, dat geleidelijk aan wordt omgevormd tot een gemeenschapsvoorziening voor alle inwoners van het Gewest. "De projectsite markeert ook het zuidelijke uiteinde van het huizenblok Birmingham, een site uit het industriële tijdperk die geleidelijk aan wordt omgevormd tot een woonwijk met gemengde functies. In het project wordt voorgesteld om het Recypark te ontwikkelen aan één kant van het perceel om een openbare ruimte, verbonden met het kanaal, vrij te maken. Deze openbare ruimte bevordert de aanvaarding van het logistieke programma in de wijk en wordt een bestemming voor een diverse mix van gebruikers van de site. De openbare ruimte wordt geactiveerd door een skatepark en een groene ruimte. Samen vormen deze uiteenlopende gebruikstoepassingen één en dezelfde site. De gedeelde identiteit wordt gecreëerd door een hal die zowel het openbare gedeelte van het Recypark als het skatepark overdekt. Hoewel beide programma's onafhankelijk van elkaar worden beveiligd, geeft de hal een gemeenschappelijk beeld aan deze programma's en kadert ze in de schaal van de omliggende industriële gebouwen.

Het project maakt gebruik van een structuur afkomstig van hergebruikkanalen om het gemeenschappelijke dak van de site te creëren. Na een studie door Rotor werd besloten om de structuur van een oude paardenmanege te hergebruiken. De structuur werd eerst geanalyseerd, ontmanteld en opgeslagen, in afwachting van de heropbouw op de site. Het verplaatsen en hergebruiken van een bestaande industriële hal is makkelijker gezegd dan gedaan, omdat dit de actuele ontwerp- en aanbestedingsprocedures voor overheidsopdrachten in vraag stelt. In dit geval diende de volledige procedure opnieuw te worden uitgevonden. Deze baanbrekende benadering heeft de ambitie om als referentie te fungeren voor nieuwe projecten waarbij hout voor constructiedoeleinden hergebruikt wordt."



DENC STUDIO - Cohousing GUMM

Optopping

In de categorie 'Optopping' gaat het om bijkomende verdieping(en) voor elk type gebouw, met andere woorden projecten met uiteenlopende functies, die allemaal perfect passen in een stedelijke context. Dit laatste heeft trouwens de voorkeur vanwege de schaarste aan bouwgrond in de stad, maar ook vanwege de lichtheid van het materiaal hout. Zes projecten werden ingestuurd, Cohousing GUMM uit Mechelen haalde de eerste prijs. "Cohousing Gumm heeft al van bij de start ambitieuze doelen. De complexiteit van dit project schuilt dan ook in het samengaan van een veelheid aan gebouwen (uit diverse periodes en gekenmerkt door gewijzigde bouwtechnieken), erfgoedzorg, coöperatief ondernemerschap en doortastende klimaatdoelstellingen (van omgang met waterschaarste tot groene mobiliteit)."

Vlaanderen kent geen echte collectieve bouw- en wooncultuur. "Het gezamenlijk gebruik van ruimte en voorzieningen, laat staan 'collectief ondernemerschap', wordt nog maar sporadisch in de praktijk gebracht. Het bisdom, eigenaar van de Sint-Gummaruskerk annex school (1926), vond een sociaal geïnspireerde herbestemming belangrijker dan een snelle verkoop. Hierdoor krijgt de bewonersgroep tijd om een concreet plan uit te werken. Cohousing Gumm schenkt een nieuw leven: geen tabula rasa, maar handelend met respect voor het bestaande art-decogetint complex, opgenomen in de inventaris van onroerend erfgoed. De toekomst wordt in toenemende mate bepaald door wat er al is. Ook dat is circulair bouwen! De kerk is bouwkundig erfgoed en de school zit in het collectief geheugen van de Mechelaar. Hierdoor en om ecologische en economische redenen was hergebruik een logische keuze. Door de



DENC STUDIO - Cohousing GUMM

kerk nog steeds open te stellen voor activiteiten van diverse organisaties blijft dit een zogenaamde 'derde plek' of ontmoetingsplek. Het ontwerp herbergt in ieder klaslokaal van de jongens- en meisjesvleugel van de voormalige school een woongelegenheden. "De toneelzaal werd opgesplitst en opgetopt. Dankzij de verschillende indelingen en afmetingen, bieden ze onderdak aan alleenstaanden, maar ook gezinnen met of zonder kinderen. Inclusiviteit werd niet uit de weg gegaan."

Het project kreeg, na externe evaluaties, steun toegekend binnen het programma 'Klimaatneutrale buurten en initiatieven' en werd in 2020 één van de laureaten van 'Paraat voor het Klimaat'. Om inzake duurzaamheid écht een verschil te kunnen maken, moeten we niet alleen zelf ons beste beentje voorzetten, maar ook anderen inspireren om dat te doen. "No method is more effective than a good example".

Data

Opdrachtgever: GUMMAAR
Architect: DENC-STUDIO
Stabiliteitsbureau: SEC
Algemene bouwonderneming: PXP HYBRID WOOD CONSTRUCTIONS en G-BUILD
Bebouwde oppervlakte: 2.600 m²
Nuttige oppervlakte: 2.410 m²
Gebruik van hout: de optopping (dragende structuur + wandbekleding) en de structuur van de binnenwanden en binnenschrijnwerk
Gebruikt houtvolume: 2.000 m³

Uitbreiding

De zes projecten in de categorie 'Uitbreiding' voegen echte waarde toe aan bestaande gebouwen en halen het beste uit wat vaak een beperkte ruimte is met middelen die soms net zo beperkt zijn. Overtuigende winnaar in deze categorie werd Café Trappisten Westmalle uit Malle.

"Het Café Trappisten viert zijn honderdjarig bestaan in 2023 en is sinds jaar en dag een heel gekende bistro in de streek. Als bijhuis van de Abdij en Brouwerij van Westmalle vind je hier al het lekkers van de Trappisten in een gezellig kader. Post-covid zijn de uitbaters op zoek naar een flexibele uitbreiding om de gasten wat ruimer te kunnen laten tafelen en overdekt het café te laten binnenkomen."

De molenwiek als inspiratie

De opdracht startte voor LAVA architecten met een analyse van het ontwerp van architect van Paul Van Aerschot uit 2008. "Het grondplan vormt vier molenwieken, waarbij één vleugel toog en keuken vormen en de overige drie de verbruiksruimtes, elk genoemd naar de drie bieren van Westmalle. Ons ontwerp voorziet een verlenging van elk van deze drie molenwieken met aparte paviljoenen, waarvan er nu twee gerealiseerd worden. In gebruik kunnen deze paviljoenen dienen als uitbreiding op de bestaande ruimtes, functioneren als stand-alone of - via riante schuifdeuren - overdekte buitenruimte aanbieden."



Pieter Rabijns - Café Trappisten Westmalle

Circulair bouwen

"Vooraf stond vast dat men hier een toonbeeld van circulair bouwen van wilde maken. Dit is herkenbaar in het materialenpallet: hout en geanodiseerd aluminium, die overal demonteerbaar verbonden worden. Plafondstralers op lage temperatuur en state-of-the-art warmtepompen zorgen voor de ecologische technologie. In functie van de stand van de zon en de windrichting zorgen uitkragingen voor zonnewering en beschutting."

Reciproke structuur

"De blikvanger is ongetwijfeld de structuur zelf: in een zoektocht naar zo weinig mogelijk kolommen - en met de molenwiek als inspiratie - overspannen vier liggers de vrije oppervlakte. De houten balken zijn eigenlijk te kort voor de overspanning, maar door ze op mekaar te laten afdragen lukt dit wel. Ze vormen met andere woorden een reciproke structuur, wat ook een materiaalbesparing inhoudt. In het oculus, waar de vier liggers een vierkant vormen, zorgt een groot daklicht voor royaal daglicht."

De kroonlijst is uitgewerkt met metselwerk in claustraverband, als connectie met de bestaande architectuur en filter voor zonlicht. Hij wordt gedragen door een vierendeelstructuur op welgekozen afstand van het schijnwerk - in functie van de oriëntatie en windrichting."

Data

Opdrachtgever: VZW Abdij der Trappisten van Westmalle
Architect: LAVA architecten Stabiliteitsbureau: Bollinger + Grohmann
Algemene bouwonderneming: Bouwonderneming Wens NV (met Sidati in onderaanneming voor de houtconstructies)
Bebouwde oppervlakte: 286 m²
Nuttige oppervlakte: 155 m²
Gebruik van hout: heel de structuur werd opgetrokken uit lariks: kolommen, primaire én secundaire balken zijn opgebouwd uit gelammeleerd hout. Waar er plaatmateriaal in het zicht blijft, zoals op de plafonds onder de luifel en de uitbekleding van de lichtkoepels kozen we voor kruiselings verlijmd 3-ply panelen op een houtskelet. Het interieur tenslotte wordt afgewerkt met ruwe eiken planken.
Gebruikt houtvolume: 35 m³

Multiresidentiële gebouwen

De categorie 'Multiresidentiële' (appartementen, groepswoonings) kan nog enorm evolueren op het vlak van houtbouw. De CLT-panelen, maar ook de knowhow van onze bedrijven zijn in staat een antwoord te bieden aan alle ambitieuze projecten, stelt de organisatie. Winnaar hier – er waren zeven inzendingen – werd De Brunfaut-toren uit Sint-Jans-Molenbeek.

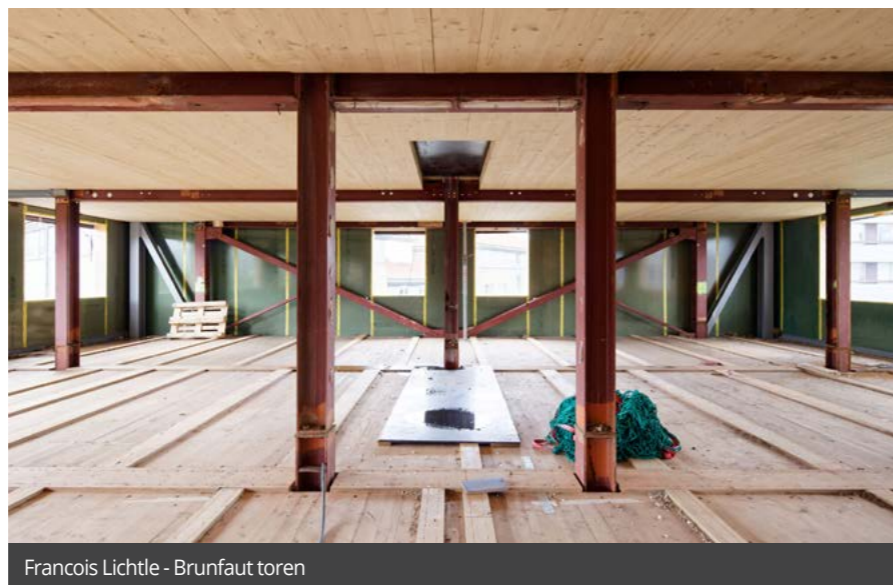
De Brunfaut-toren werd in 1965 gebouwd en belichaamt het architectonisch rationalisme met zijn stalen structuur en sociale woningen verdeeld over 16 verdiepingen en beheerd door Molenbeekse Woningen. In 2015 maakten een aantal problemen een volledige renovatie noodzakelijk om te voldoen aan de moderne normen op het gebied van veiligheid, comfort en energie-efficiëntie.

Het doel van de renovatie was om het totaal aantal appartementen te behouden en tegelijkertijd hun typologie te diversifiëren, van studio's tot appartementen met vijf slaapkamers. Het project omvatte een verdubbeling van de totale oppervlakte van de toren zonder de impact ervan op de openbare ruimte in deze dichtbevolkte wijk te veranderen.

Om dit te bereiken werd de toren verhoogd en de plattegrond dikker gemaakt, waardoor de begane grond vrijkwam en de iconische aanwezigheid van de toren werd bevestigd. De bestaande stalen structuur werd behouden en blootgelegd. Een nieuwe brugstructuur op de 18e verdieping ondersteunt de verhoging, die steunt op nieuwe laterale funderingen. De nieuwe CLT houten vloeren, die licht en brandwerend zijn, geven de appartementen een warme uitstraling. De gerenoveerde toren is nu een passief gebouw met een nieuwe high-performance schil. Strikt gedimensioneerde ramen met hoogrendementsbeglazing zorgen voor effectieve zonregulering. Alle woningen met 2 of meer slaapkamers (65%) hebben patio's die natuurlijk licht in het hart van de woningen brengen. Ventilatie met dubbele luchtstroom en gecentraliseerde warmteproductie optimaliseren de energie-efficiëntie. Technische lokalen op de 1e, 18e en 22e verdiepingen beperken de omvang van de schachten. Er werd veel aandacht besteed aan de gemeenschappelijke ruimten: een transparante en toegankelijke benedenverdieping, gebruiksvriendelijke gangen met een adembenemend panoramisch uitzicht, een brugverdieping met een multifunctionele ruimte en terras en een dak met panoramisch uitzicht en ontspanningsruimten. De gevels hebben hun oorspronkelijke gladde uiterlijk behouden, met een visueel doorlatende benedenverdieping, een assertieve bovenverdieping en een reflecterend, kameleonachtig karakter, vooral dankzij een spiegellende gevel.



Francois Lichtle - Brunfaut toren



Francois Lichtle - Brunfaut toren

Datas

Opdrachtgever: Molenbeekse woningen
Architect: A229+Dethier
Stabiliteitsbureau: Ney & Partners
Algemene bouwonderneming: in Advance
Bebouwde oppervlakte: 11.800 m²

Nuttige oppervlakte: 10.729 m²
Gebruik van hout: er werden CLT-panelen gebruikt voor de vloeren. Op de gevel werd ook hout gebruikt voor de structuur van de geïsoleerde eenheden.
Gebruikt houtvolume: 1.648 m³



Samuel Defourny - Bruum architecture + Thibaut Brogneux architectures - Infrastructuur voor de natuur in Braives

Prijs van de jury

De 'Infrastructuur voor de natuur in Braives' in de gemeente Braives werd bedacht met de speciale Prijs van de Jury. In 2008 lanceerde de gemeente Braives een economisch en toeristisch initiatief rond het natuurlijk erfgoed: een vochtig gebied waar wilgen in overvloed groeien. Met het oog op de voorziene activiteiten heeft de gemeente recent een nieuwe infrastructuur opgetrokken. Deze bevat onder andere een lokaal voor het weven van wilgentenen en milieu-educatieactiviteiten voor kinderen, een fietsstalling en een beschermde buitenruimte om allerlei natuuractiviteiten in onder te brengen.

De projectuitvoering werd zo eenvoudig mogelijk gehouden. De infrastructuur is discreet in het landschap ingeplant, rekening houdend met de risico's in verband met overstromingen. De milieu-impact is tot een absoluut minimum beperkt:

omkeerbaarheid en demonteerbaarheid van de elementen, hergebruik van materialen, afwezigheid van gewapend beton, vereenvoudigde technieken voor makkelijk onderhoud, natuurlijke en lokale materialen, ... De houten structuur geeft ritme aan de ruimten en de relaties met het landschap; een stenen muur geeft kracht aan het volume waardoor het kan rivaliseren met de historische boerderijen; en de ruimten brengen de gebruikers in contact met de materialen en de onmiddellijke omgeving. Dit resulteert in een instrument voor landelijkheid dat volledig in de omgeving opgaat.

Bijzonder aan dit project is de gevelbekleding uit gevlochten wilgentenen. Hiermee wordt de geest van het ontwerp samengevat: de wilgentenen werden ter plekke gekweekt en geoogst, en de wilgenpanelen werden door de gebruikers zelf vervaardigd, zodat landelijke knowhow en lokale

productie werden gevaloriseerd. Op deze manier wordt ecologische duurzaamheid verzoend met economische en sociale duurzaamheid, terwijl de betekenis en het imago van een lokale teelt in ere worden hersteld.

De uitstraling van het gebouw is bijgevolg niet het resultaat van het architecturale streven van een individu, maar van het convergeren van interne projectlogica's (site, structuur, programma, enz.).

Het zo gecreëerde beeld resulteert dan ook niet uit een voorafgaande voorwaarde, maar is de natuurlijke uitkomst van een ontwerpproces waarin de projecteisen werden geïntegreerd. Het beeld behoort bijgevolg niet alleen de architect toe, maar net zo goed, zo niet meer, de site en haar gebruikers, ... waardoor de architectuur toegankelijk is voor iedereen.



Samuel Defourny - Bruum architecture + Thibaut Brogneux architectures - Infrastructuur voor de natuur in Braives

Data

Opdrachtgever: Gemeente Braives
Architect: Bruum architecture + Thibaut Brogneux architectures
Stabiliteitsbureau: Stabili.d
Algemene bouwonderneming: Serbi
Bebouwde oppervlakte: 540 m²
Nuttige oppervlakte: 540 m²
Gebruik van hout: het volledige gebouw is uitgevoerd in hout, uitgezonderd de metalen funderingspalen en de steunmuur van hergebruikte stenen. De structuren zijn vervaardigd uit massief vurenhout, het raamwerk uit larikshout en de binnenafwerking uit OSB-platen. Bijzonder aan dit project zijn de bekledingen, borstweringen en bepaalde roosters op basis van wilgenhout (gevlochten wilgentenen).
Gebruikt houtvolume: 60 m³

Kompas voor de meubelindustrie in uitdagende tijden

Met een zo goed als volgeboekte tentoonstellingsruimte en bevestigde deelnames van talrijke grote spelers uit de sector, wordt interzum 2025 opnieuw een niet te missen bijeenkomst gericht op innovaties en trends. De toonaangevende vakbeurs voor meubelproductie en interieurdesign, die van 20 tot 23 mei 2025 in Keulen plaatsvindt, is een vast ankerpunt voor de industrie, vooral in tijden van economische verandering.

Tekst: Wim Vander Haegen



Baanbrekende ideeën

Grote delen van het programma van het evenement zullen in het teken staan van dit nieuwe centrale thema. Zowel de sprekers op de interzum Trend Stage als de discussies in de drie interzum forums zullen ideeën, studies en marktrijpe oplossingen bespreken en presenteren. De exposerende bedrijven zullen ook een groot aantal producten en baanbrekende ideeën laten zien die met biogebaseerde materialen werken en de circulaire economie bevorderen. Om het centrale thema verder te benadrukken, geven de organisatoren geïnteresseerde exposanten opnieuw de kans om hun concepten te presenteren: De Boulevard North zal omgetoverd worden tot de Rethinking Resources Boulevard en gevuld worden met inspirerende oplossingen voor duurzame meubelproductie.

Tentoonstellingssegmenten

Voor de editie 2025 van interzum zal de tentoonstelling opnieuw worden onderverdeeld in drie segmenten:

Belangrijkste zakenplatform

Wereldwijd worden leveranciers van de meubelindustrie geconfronteerd met verschillende economische en sociale uitdagingen in de afzonderlijke regio's en landen waarin ze actief zijn. Onzekere prognoses en de toenemende druk om duurzaamheid te verbeteren, maken langetermijnplanning moeilijk. Tegen de achtergrond van deze dynamische vooruitzichten zal interzum 2025 opnieuw dienen als 's werelds belangrijkste zaken- en netwerkplatform voor de sector. Bedrijven zien de toonaangevende internationale beurs als een unieke kans om oplossingen en innovaties te ontwikkelen om de uitdagingen aan te gaan die de komende jaren bepalend zullen zijn. De showcases van nieuwe producten, oplossingen en ideeën op het evenement stellen de sector in staat om samen antwoorden te vinden op toekomstige uitdagingen.

Focus op duurzaamheid en innovatie

Onder de vlag van het nieuwe centrale thema 'Rethinking Resources: Circular and Biobased Solutions', wil interzum een sterk signaal afgeven ter ondersteuning van duurzame meubelproductie. De tentoonstelling zal het voor de industrie relevante thema in al zijn facetten presenteren en een breed scala aan praktische ervaringen voor deelnemers creëren, variërend van een divers evenementenprogramma tot showcases van de biocirculaire innovaties van de exposanten.



Met haar nieuwe centrale thema zal de beurs de nadruk leggen op twee fundamentele concepten in het beheer van grondstoffen en hulpbronnen.

- Overgang naar een circulaire economie betekent materialen en producten zo lang mogelijk in de economische cyclus houden door de duur van hun gebruik te verlengen door **hergebruik, reparatie, renovatie en recycling**.

- Biogebaseerde oplossingen gebruiken daarentegen **materialen die geproduceerd zijn uit duurzame bronnen**, waardoor ze milieuvriendelijke alternatieven zijn voor producten op basis van aardolie. Beide benaderingen zijn erop gericht om de ecologische voetafdruk van een product te minimaliseren en duurzaamheid te bevorderen.



- **Function & Components:** In dit segment zal de industrie technologieën presenteren die voldoen aan de toenemende eisen van klanten, met name op het gebied van energie-efficiëntie, comfort en gemak. Het omvat fittingen, verlichtingssystemen en halffabrikaten voor meubels en inbouwonderdelen.
- **Materials & Nature:** Dit segment zal duurzame materialen onder de aandacht brengen, met speciale aandacht voor milieuvriendelijke grondstoffen. Er zullen onder andere houtsoorten, fineer, parketvloeren, decoratieve oppervlakken, decorpapier, materialen op houtbasis, laminaat, randproducten en oppervlaktebehandelingen te zien zijn.
- **Textile & Machines:** In dit segment zullen kwaliteitsleiders en aanjagers van innovatie uit verschillende stadia van de waardeketen innovatieve ideeën en hoogwaardige materialen presenteren. De showcase omvat machines voor de productie van bekleding en matrassen, bekledings- en bekledingsstoffen, leer en kleefstoffen.

Met deze drie segmenten blijft de beurs trouw aan haar gevestigde structuur. De driedeling bevordert de uitwisseling van ideeën tussen spelers in alle stadia van de waardeketens van de sector. De structuur biedt ook een duidelijke oriëntatie voor zowel de exposanten als de bezoekers van het evenement.

Van sanatorium tot gezondheids-campus: Sanapolis straalt dankzij Deceuninck

De transformatie van Sanapolis in Sijsele-Damme is een prachtig voorbeeld van hoe erfgoed en moderniteit hand in hand kunnen gaan. Dit voormalige sanatorium, later bekend als het Elisabethziekenhuis, is vandaag een levendige gezondheids-campus. Dankzij een doordachte renovatie is het gebouw weer een centrale plek geworden voor zorg, beweging en ontspanning.

Tekst & foto's: Deceuninck



Een belangrijke bijdrage aan deze renovatie komt van Deceuninck. De campus is voorzien van kunststof ramen uit de Elegant Infinity 76 X reeks, in de kleur verkeerswit (RAL± 9016). Deze keuze weerspiegelt niet alleen het oorspronkelijke karakter van het gebouw, maar zorgt ook voor uitzonderlijke isolatie en duurzaamheid.

Innovatie in harmonie met erfgoed

Het was een uitdaging om een historisch gebouw als Sanapolis toekomstbestendig te maken zonder het unieke karakter te verliezen. De ramen sluiten naadloos aan bij de esthetiek van het gebouw, terwijl ze voldoen aan de hoogste normen op het gebied van energie-efficiëntie.

"Deceuninck heeft ons geholpen om een balans te vinden tussen authenticiteit en moderne duurzaamheid," vertelt Luc Verhulst, CEO van Sanapolis. "Onze ramen passen perfect bij de uitstraling van dit iconische gebouw en dragen bij aan een comfortabele en energiezuinige toekomst."

Een campus met impact

Sanapolis is niet alleen een plek van zorg en ontspanning; het is een symbool van vooruitgang en verbinding. Met een divers aanbod aan activiteiten, waaronder een beweegschool, polikliniek en een gezellige brasserie, biedt de campus ruimte aan bezoekers van alle leeftijden.

De samenwerking met Deceuninck toont hoe innovatieve oplossingen kunnen bijdragen aan projecten met een positieve maatschappelijke impact.

Meer weten?

Wil je ontdekken wat onze ramen voor jouw project kunnen betekenen? Neem contact met ons op en ontdek de mogelijkheden. Samen bouwen we aan een duurzame toekomst, met oog voor detail en respect voor erfgoed.

www.deceuninck.be
benelux@deceuninck.be



deceuninck

Deceuninck nv
 Bruggesteeweg 360
 8830 Hooglede-Gits
 België

+32 51 239 272
benelux@deceuninck.com
www.deceuninck.be

Werkbaar Werk in de hout- en meubelsector

Nu de federale regering wil focussen op langere loopbanen, wordt het des te belangrijker om het belang van een werkbare job te herkennen en hieraan te werken. Dit geldt ook voor jobs binnen de hout- en meubelindustrie. Werkbaar werk is cruciaal in een sector waar vakmanschap en fysieke inspanning hand in hand gaan. Bedrijven in de hout- en meubelindustrie staan voor de uitdaging om een gezonde, motiverende werkomgeving te creëren waarin medewerkers met plezier, veilig en duurzaam aan de slag kunnen blijven. Woodwize biedt hiervoor concrete ondersteuning via praktijkgerichte tools, opleidingen en deskundig advies.

Tekst & foto's: Woodwize



Het belang van werkbaar werk

Een werkbare job draagt bij aan de motivatie en productiviteit van medewerkers. Dit kan alleen als het werk voldoet aan vier essentiële pijlers: beheersbare werkstress, waarbij stress geen structureel probleem vormt; werkplezier, dat motiveert en energie geeft; leerkanalen, met mogelijkheden om bij te leren en zich professioneel te ontwikkelen; en een gezonde werk-privé-balans, met voldoende ruimte voor persoonlijke tijd naast het werk.

Bedrijven die investeren in een preventiebeleid, zetten automatisch ook stappen richting werkbaar werk. Door structureel te werken aan veiligheid, welzijn en gezondheid, wordt de basis gelegd voor een werkomgeving die fysiek en mentaal duurzaam is.

Concrete tools en advies voor jouw bedrijf

Woodwize heeft diverse tools ontwikkeld waarmee bedrijven direct aan de slag kunnen: een toolbox ergonomie met praktische richtlijnen om werkposten ergonomisch in te richten en fysieke klachten te voorkomen; een toolbox psychosociale risico's met handvatten om psychosociale problemen, zoals stress en burn-out, tijdig te herkennen en te voorkomen; en praktische posters die je gratis kunt bestellen op de website (www.woodwize.be) om veiligheid en welzijn op een laagdrempelige manier bespreekbaar te maken in het atelier.

Krijg inspiratie dankzij de podcastreeks Werkbaar Wint

In samenwerking met de SERV en collega-sectorfondsen lanceerde Woodwize de podcastreeks Werkbaar Wint. In deze reeks worden actuele uitdagingen rond werkbaar werk belicht via boeiende gesprekken met experts en ervaringsdeskundigen. De afleveringen bieden inzichten en praktische tips die direct toepasbaar zijn op de werkvloer.

De vier afleveringen behandelen thema's die ook in de hout- en meubelsector actueel zijn:

- **Werk-privébalans:** hoe zorg je voor echte deconnectie
- **Mentaal welzijn:** hoe vermijd je stress en burn-out
- **Werkdruk:** hoe houd je het werktempo haalbaar? In deze aflevering rond werkdruk deelt Stefan Hinnekens, consulent bij Woodwize, zijn inzichten.
- **Arbeidsmarktkrapte:** hoe behoud je medewerkers in deze uitdagende arbeidsmarkt?

Elke aflevering sluit af met een gouden tip waarmee bedrijven meteen aan de slag kunnen.

De podcasts zijn te beluisteren via Spotify en te bekijken op www.werkbaarwint.be. Binnenkort verschijnt de laatste aflevering, die vergezeld gaat van een inspiratiesessie op 20 mei 2025.

Tijdens deze inspiratiesessie worden concrete strategieën gedeeld om talent aan te trekken en te behouden.

Zin om aan de slag te gaan met werkbaar werk?

Weet je niet precies hoe? Woodwize staat klaar om jouw bedrijf te ondersteunen met praktijkgerichte opleidingen, veiligheidsadvies en HR-begeleiding. Neem contact met ons op en samen zoeken we hoe we kunnen bouwen aan een gezonde, motiverende werkvloer.

WOODWIZE
nooit op eigen houtje
vous allez envoyer du bois

Woodwize vzw

Hof ter Vleest dreef 3
1070 Brussel
België

+32 2 558 15 51
info@woodwize.be
www.woodwize.be

Professionele schaafmachines besparen tijd en geld

In de professionele schrijnwerkerij houdt de vakman zich niet langer alleen bezig met mobiele handbediende machines om houten elementen te schaven. In de meeste gevallen worden stationaire machines zoals vlakschaven of -banken, vandikteschaven of -banken en vlak-vandiktebanken ingezet om hout glad te maken en te egaliseren.

Tekst: Wim Vander Haegen



Vlakovandiktebank



Robland - Klassieke vlakbank



SCM - Vlak-vandiktebank

Schaven

Gezaagde werkstukken zijn altijd min of meer ruw en vezelig van uiterlijk en vertonen kleine maatafwijkingen. Daarom wordt machinaal schaven met een beitel als nabewerking toegepast waarbij verschillende doeleinden worden nagestreefd:

- Een **glad** oppervlak: het creëren van een fraaier uiterlijk en een beter te verven oppervlak;
- Een **vlak** werkstuk: het opheffen van zaagfouten en krommingen door de trekspanningen bij het drogen van het hout;
- De **juiste maat**: het wegwerken van zaagmaatverschillen en krimpverschillen die ontstaan door het drogen van het hout);
- **Uitsparingen** zoals sponningen voor deuren en ramen in kozijnhout.

Vlakbank en vandiktebank

Een vlakbank functioneert door de aandrijving van een elektromotor en is bedoeld om planken en balken te schaven. Deze kunnen vlak, haaks en glad worden geschaafd. De drie belangrijkste onderdelen van een vlakbank zijn het aanvoerblad, de beitelas en het afvoerblad. Het aanvoerblad en het afvoerblad zijn beide verstelbaar. Bij een vlakbank zit meestal een geleider haaks op het aanvoerblad en afvoerblad bevestigd. De beitelas is een cilindervormige staaf met scherpe messen. Door de elektromotor wordt de beitelas aangedreven en gaat deze draaien. Wanneer het hout over de beitelas beweegt, wordt er een stuk hout van af geschaafd door de draaiende beweging van de beitelas.

Een vandiktebank is een machine waarmee hout heel nauwkeurig op de juiste breedte en dikte geschaafd kan worden. Aan de bovenzijde zit een beitelas die in de meeste gevallen is uitgerust met twee, drie of vier schaafmessen – bij een professionele vandiktebank zijn deze schaafmessen doorgaans eenvoudig verwisselbaar. De beitelas wordt aangedreven door een elektromotor, welke eveneens de aanvoer- en afvoerwalsen aandrijft waarmee het hout door de machine gevoerd wordt. De aanvoersnelheid van een vandiktebank ligt doorgaans tussen de 5 en 8.5 meter per minuut. De machine is voorzien van een snijkop die de snijmesses bevat, een stel rollen die het hout door de machine trekt en een tafel.

Vlak-vandiktebank en vierzijdige schaafmachines

Een vlakbank schaaft enkel en alleen een breedtezijde en een diktezijde aan het werkstuk. Een vandiktebank wordt vervolgens gebruikt om de overige zijden te schaven. Omdat de schrijnwerker beide machines gebruikt, bestaan er ook een zogenaamde 'vlak-vandiktebank' die een combinatie van de twee voorgaande typen vormt. De planken worden dus aan twee zijden, op dikte en breedte bijgeschaafd. Op deze manier ontstaat er een glad oppervlak met een gelijke hoek aan bij de kanten van de plank.

Veel hout moet echter aan vier zijden worden geschaafd en bovendien nog van verschillende profielen worden voorzien. Bij een vierzijdige schaafmachine worden al deze bewerkingen gelijktijdig uitgevoerd door de verschillende gereedschapsfasen van de machine. Voor het schaven aan vier zijden heeft de machine tenminste een onderblok voor de onderkant, een bovenblok voor de bovenkant en twee zijspillen voor de zijkanten nodig. De machine is aantrekkelijk in verband met de tijdswinst die kan worden geboekt bij werkzaamheden waarbij het hout alleen vlakker en op dikte moet worden gemaakt (kalibreren). Vaak echter hebben vierzijdige schaafmachines nog extra assen voor speciale bewerkingen zoals de profileren van hout, ... Machines met tien assen behoren tot de mogelijkheden. Machines met meer dan vier assen worden toegepast in de meubelindustrie, in schrijnwerkerijen en in de houthandel.



Freepik - Gezaagde werkstukken zijn altijd min of meer ruw en vezelig van uiterlijk en vertonen kleine maatafwijkingen

Belangrijke overwegingen

Schaafmachines zijn een onmisbaar element in een professioneel atelier. Ze werken niet alleen snel en zeer accuraat, ze besparen ook geld omdat de vakman niet langer genoodzaakt is dure, op voorhand (op maat) geschaafde planken en balken aan te kopen.

Enkele belangrijke overwegingen bij het kopen van een vlakbank of (vlak)vandiktebank:

- **Schaafbreedte:** vlak-vandiktebanken kunnen in verschillende breedtes worden geleverd, maar meestal gaat het om schaaftbreedte van 250 mm tot 400 mm. Hoe breder het snijblad, hoe meer materiaal er in één keer verwijderd kan worden, zodat de klus in minder tijd geklaard kan worden. De grootte van het blad is tegelijk de maximale breedte van de plank die de machine aankan. Daarom zijn vlak-vandiktebanken ideaal voor lange, relatief smalle stukken hout zoals balken of vloerdelen.
- **Schaafdiepte:** vlakbanken en vandiktebanken hebben een schaaftdiepte van ongeveer 0-4 mm per doorgang. Als er meer moet worden verwijderd, zijn er meer passages nodig.
- **Wattage:** een hoger wattage geeft meer vermogen. Als u dicht hout schaaft of een grote hoeveelheid hout moet verwijderen, is een hoger wattage onmisbaar, zodat men de motor minder belast.
- **Extra's:** de meeste schaaftbanken hebben een optie voor stofafzuiging via een stofzak of stofafzuiging.
- **Benaming:** in Engelstalige gebieden spreekt men niet van een vlakbank, maar van een 'schaafmachine'. Een vandiktebank heet daar gewoon een 'diktebank'.


Sinds 1975

Limoco N.V.
www.limoco.be



Industriële ventilatie & stofafzuiging

Referenties


- 50 jaar ervaring
- Elke installatie is maatwerk
- Ontwerp in eigen engineering afdeling
- Productie in eigen atelier
- Levering, plaatsing en service na verkoop in eigen beheer

Industrieweg Noord 1141 - 3660 OUDSBERGEN - t: 089 85 55 21 - info@limoco.be



ARTIKEL

De toekomst van laminaatvloeren oogt duurzaam, robuust en elegant

“In 2025 zal de laminaatvloerindustrie de markt blijven aanvoeren met milieuvriendelijke, duurzame en betaalbare producten”, stelt de EPLF, de vereniging van Europese producenten van laminaatvloeren. “Aangezien consumenten steeds meer prioriteit geven aan duurzame en hoogwaardige producten, ontwerpen EPLF-leden duurzame en kosteneffectieve producten met een natuurlijke esthetiek. ‘Realistische houtdesigns’, ‘natuurlijke en matte oppervlakken’ en een groeiende ‘voorkeur voor brede planken’ zijn de trends van 2025 voor laminaatvloeren.

Tekst: Wim Vander Haegen



Natuurlijk en soft touch

Ook in 2025 blijven consumenten geïnteresseerd zijn in zowel lichte en zachte texturen als natuurlijke en ruwe houttinten, die een gevoel van comfort en rust geven. Tijdloos en elegant eikenhout zal opnieuw de trend aanvoeren, met kleuren variërend van wit tot ruw hout, honing tot zandbruin en grijs tot greige (= een warme mix van grijs en bruin). Deze natuurlijke tinten, gecombineerd met matte afwerkingen, creëren een verfijnde en harmonieuze look voor elk interieur, terwijl ze ook perfect passen bij de trend naar kleurrijkere en levendigere ruimtes. Het doel van veel fabrikanten blijft hetzelfde: realistische houtdesigns aanbieden die de uitstraling van authentieke houten vloeren weerspiegelen, waardoor de grens tussen laminaat en echt hout vervaagt.

Brede planken en geometrische patronen

Brede planken zijn nog steeds een 'it' product in 2025 en dragen bij aan een moderne en elegante esthetiek. Deze grotere formaten creëren een gevoel van ruimte en eenheid in een kamer, waardoor interieurs open en luchtig aanvoelen, met vloeren die dienstdoen als een doorlopend oppervlak in plaats van als een gesegmenteerd onderdeel. Geometrische patronen, waaronder het duurzame visgraatmotief, blijven een belangrijk element voor consumenten die hun huis een uniek karakter willen geven.

Duurzaamheid als prioriteit

Duurzaamheid blijft een topprioriteit voor zowel consumenten als EPLF-leden. Laminaatvloeren hebben zichzelf bewezen als een belangrijke speler op dit gebied vanwege hun circulaire productieprocessen en milieuvriendelijke materialen. Het gebruik van hulpbronnen verminderen, gerecyclede materialen integreren en dunnere laminaatopties ontwikkelen zonder aan duurzaamheid in te boeten zijn allemaal doelstellingen van de EPLF. Deze duurzame keuzes bevestigen opnieuw dat laminaatvloeren niet alleen een stijlvolle en praktische keuze zijn, maar ook een verantwoorde keuze.



© EPLF / BerryAlloc - Natuurlijke en ruwe houttinten



© EPLF - Hamberger Laminaat



© EPLF - Hamberger Laminaat



Nu de bouw- en renovatiesector met enorme uitdagingen wordt geconfronteerd, bieden laminaatvloeren een concurrentievoordeel dankzij de kosteneffectiviteit en de brede waaier aan ontwerpmogelijkheden

EPLF

Innovatie in waterbestendigheid

De laminaatvloerindustrie maakt een belangrijke verschuiving door met de toepassing van waterbestendige technologie, omdat consumenten vloeren zoeken die zich aan verschillende omgevingen kunnen aanpassen. Dankzij deze innovaties kan laminaat nu ook worden gebruikt in andere ruimtes dan woon- en slaapkamers, zoals keukens en badkamers. Dit maakt

laminaatvloeren niet alleen interessanter, maar biedt huiseigenaren ook een duurzame en veelzijdige oplossing. Dankzij de robuustheid en het duurzame productieproces voldoen laminaatvloeren aan zowel esthetische als functionele eisen, terwijl ze er natuurlijk en elegant blijven uitzien.

Betaalbare producten in een prijsgevoelige markt

Consumenten zoeken alternatieven voor echt hout. Nu de bouw- en renovatiesector met enorme uitdagingen wordt geconfronteerd, bieden laminaatvloeren een concurrentievoordeel dankzij de kosteneffectiviteit en de brede waaier aan ontwerpmogelijkheden, waardoor klanten de perfecte match voor hun interieur kunnen vinden. Laminaat blijft een populaire keuze en biedt een uitstekend alternatief voor echt hout zonder in te boeten aan stijl of kwaliteit, terwijl de duurzame sterke punten worden benadrukt.

Klaar voor een verantwoorde toekomst

Bij het ingaan van 2025 is de laminaatvloeren-sector klaar om aan de verwachtingen van de consument te voldoen met zijn innovatieve, duurzame en doordacht ontworpen producten.

Door eindeloze designmogelijkheden te combineren met hoge prestaties in één product, willen de EPLF-leden de groei in de sector verder stimuleren. De focus op brede planken, natuurlijke kleuren en waterbestendige technologieën zorgt ervoor dat laminaat een concurrerende optie blijft op de vloerenmarkt. De toewijding aan duurzaamheid, in de allereerste plaats, verzekert een toekomst waarin deze producten zullen voldoen aan de behoeften van de huidige consument, maar ook positief zullen bijdragen aan een meer verantwoordelijke en groene toekomst.

AI is cruciaal voor het overleven van retailers in de vloerensector



De digitale transformatie die zich al twee decennia lang in de detailhandel in vloerbedekking doorzet, raakt in een stroomversnelling, dankzij de snelle vooruitgang op het gebied van AI. Retailers hebben hun handen vol aan het steeds snellere tempo en de steeds veranderende functionaliteit van de zoektocht van klanten op internet en sociale media. Waar kunnen bedrijven zich aan verwachten en wat moeten ze doen.

Tekst: Wim Vander Haegen

Verontrustende trends

Een recente analyse van meer dan 4.000 websites toont volgens Broadlume, een bedrijf dat wereldwijd actief is het monitoren van trends in de vloerensector, enkele opvallende en zelfs verontrustende trends:

- Het websiteverkeer is aanzienlijk afgenomen
- Het genereren van leads is afgenomen
- Bezoekersbetrokkenheid (= tijd op de website) is gedaald
- De totale schermtijd is toegenomen
- Het zoekverkeer zal de komende twee jaar naar verwachting met 25% afnemen.
- Hoe komt dat en wat kan de retailer, die vaak voor een (groot) deel afhankelijk is van de eigen website, dan doen?

“ Een AI-bot beantwoordt voortaan de vragen zonder de gebruiker naar een specifieke site of lijst met sites te sturen



© Google - De AI-tool is ontworpen om te leren hoe consumenten zoeken

AI-bot neemt het over

De oorzaak van de trendverschuiving ligt volgens Broadlume bij Google dat onlangs Gemini 2.0 heeft gelanceerd. Dat is een krachtige AI-tool die ontworpen is om te leren hoe consumenten zoeken. In het verleden was het doel van Google om gebruikers van informatie te voorzien door hen een lijst met links aan te bieden. Als de potentiële klant bijvoorbeeld naar 'vloerbedekking' zocht, kreeg hij of zij een lijst of afbeeldingen van producten, samen met een paar advertenties. Met de implementatie van Gemini 2.0, beantwoordt een AI-bot voortaan de vragen zonder de gebruiker naar een specifieke site of lijst met sites te sturen. Het is de bedoeling van Google om de vraag zelf te beantwoorden, niet langer om iemand ergens anders naartoe te sturen.

Voordeel voor lokale spelers

Niet alleen Google bewandelt dat pad, hetzelfde gebeurt met social media. Voorheen konden content creators een video op YouTube en Facebook plaatsen en daar aanzienlijke betrokkenheid mee genereren. Volgens Broadlume is dat recent veranderd omdat zowel Google als social media niet willen dat je het platform verlaat. "De verschuiving biedt een uniek voordeel voor lokale ondernemers", stelt Broadlume. "Zij worden gezien als individuele stemmen en niet als een van de grote bedrijven. Het 'merk' van de retailer wordt beschouwd als een individu. Aangezien dat geen groot merk is, zullen consumenten naar de handelaar of ondernemer luisteren."

Hoe succesvol aan te passen

De traditionele winkelervaring evolueert snel. De consument van vandaag besteedt gemiddeld 12 uur aan het online onderzoeken van vloerproducten voordat hij contact opneemt met een dealer. Succesvolle retailers passen zich aan door:

- Klanten te ontmoeten waar ze precies zijn in hun research-proces
- Gebruik te maken van community-platforms zoals Reddit en YouTube
- Authentieke, persoonlijke content te creëren
- AI-tools te gebruiken om de klantervaring te verbeteren.

Deze nieuwe aanpak kan de efficiëntie drastisch verbeteren en de tijd om een verkoop te sluiten tot 80% korter maken.

Conclusie

De boodschap is duidelijk: samenwerken met vooruitstrevende bedrijven en AI-tools omarmen is niet langer optioneel, het is een 'must'. Als we geen gebruik maken van deze tools met AI, dan ziet het er niet goed uit. Het verschil in ervaringen tussen degene die het niet doet en degene die het wel doet, zal enorm verschillen.

Het jaar van de doorbraak van Smart Kitchen Technology

Jaren geleden voorspelden trendwatchers dat 2025 een cruciaal jaar zou worden op het vlak van smart technology in de keuken. Met slimme keukentechnologie bedoelen we keukenapparatuur die via het Internet of Things (IoT) informatie delen via applicaties of spraakopdrachten. Hoever staat het daar nu mee en wat hoe slagen die slimme apparaten er nu in de efficiëntie en het gemak van de keuken verbeteren?

Tekst: Wim Vander Haegen

Voordelen van smart technology

Slimme keukenproducten, waaronder vooral ovens en koelkasten, stellen huiseigenaren in staat om hun apparaten op afstand te controleren en energie te besparen. Bovendien kunnen ze tegelijkertijd een aantal triviale taken zelf uitvoeren. Dergelijke innovaties, variërend van toestellen die via een mobiele telefoon wordt bediend tot spraakherkenningsapparatuur zijn bedoeld om de keuken productiever, energiezuiniger en gebruiksvriendelijker te maken. De belangrijkste voordelen zijn:

- 1 **Ultiem gemak:** eten op de geplande tijd en kookupdates via mobiele telefoon. Moderne keukentoestellen maken koken gemakkelijker en beter.
- 2 **Energiezuinig:** verschillende innovaties helpen om voedsel, tijd en energie te besparen. Moderne keukengadgets zijn onderhoudsarm en steeds goedkoper op de markt verkrijgbaar.
- 3 **Duurzaam:** slimme technologie beheert niet alleen de energieconsumptie, maar ook het waterverbruik. Duurzame keukentoestellen helpen om het milieu te sparen
- 4 **Betere kookervaring:** keukentoestellen zijn dermate geëvolueerd dat ze verschillende gerechten zelf kunnen klaarmaken en een betere temperatuurregeling genereren.

Voorbeelden van smart technology

- 1 **Slimme ovens en koelkasten:** tablets in slimme ovens zorgen voor een zeer nauwkeurige temperatuurregeling, terwijl slimme koelkasten de eigenaar waarschuwen dat bepaalde items bijna op zijn of de vervaldatum naderen. Daardoor helpen ze voedselbederf voorkomen.
- 2 **Slimme koffiezetapparaten:** zorgeloos de dag beginnen? Zeg gewoon tegen Alexa of Google dat ze de koffie moeten zetten.
- 3 **Vaatwassers met wifi:** technologische snuffjes laten toe gemakkelijk afwascycli te scannen en meldingen op de telefoon te krijgen wanneer de afwas klaar is.
- 4 **Air Fryers / friteuses:** temperatuur en tijdsduur regelen met een applicatie zodat al het voedsel naar wens wordt bereid.
- 5 **Met wifi verbonden keukenkranen** meten en regelen de watertoevoer en -warmte om water te besparen.
- 6 **IoT-geïntegreerde afzuigkappen:** gekoppelde kooktoestellen kunnen de ventilatorsnelheid veranderen en aanpassen aan de activiteit van het fornuis.
- 7 **Slimme broodroosters en weegschalen** kunnen bediend worden via een app. De programmaregeling kan zo ingesteld worden dat het toestel zelf de toastniveaus beheert of perfecte metingen maakt voor betere recepten.
- 8 **AI-recepten-assistentie** beveelt automatisch recepten aan die bereid kunnen worden met producten in de koelkast.



© Vecteezy - AI-recepten-assistentie beveelt automatisch recepten aan

Oplossingen voor kleiner wonen

Bouwgrond is voor veel mensen te duur. Grote woningen worden nog amper gebouwd of verkocht. Inbreiding is aan de orde van de dag. We zijn genoodzaakt steeds kleiner en compacter te wonen. Innovatieve keukenedeën helpen vandaag om de functionaliteit van kleine ruimtes te maximaliseren. Er bestaan bijvoorbeeld compacte slimme ovens. Ze zijn multifunctioneel en nemen zo weinig mogelijk ruimte in. Aanrechtruimte vrijmaken kan met bijvoorbeeld slimme koffiezetapparaten die ingebouwd worden of aan de muur kunnen worden bevestigd. Technologische rekkensystemen veranderen zowel de hoogte als de configuratie van de schappen, afhankelijk van het soort opslag dat nodig is. Dergelijke oplossingen maken het mogelijk om smart technology zelfs in de kleinste keukenruimtes te implementeren.

IoT-keukentechnologie

In deze drukke tijden is koken een van de activiteiten waarbij consumenten meer gemak en toegankelijkheid verwachten. Daarom kunnen technologische implementaties in slimme apparaten en connectiviteit het concept van IoT-keukenervaring bevorderen. In het zelf maken van gerechten spelen veel apparaten verschillende rollen. Het perfecte recept maken kan behoorlijk vermoeiend zijn na een hele dag werken. IoT-keukens kunnen dat voedselavontuur helpen vereenvoudigen. Slimme apparaten maken gebruik van cellulair connectiviteit en M2M-communicatie om keukens te automatiseren en handmatige taken te vereenvoudigen. Talrijke keukenapparaten bevatten IoT-technologie, soms in combinatie met AI, om de manier waarop gebruikers koken te transformeren.

Hoe werkt het?

De toepassingen in een IoT-keuken zijn gebaseerd op de verbinding van apparaten en hun interactie met het internet. IoT-connectiviteit helpt verschillende apparaten op unieke manieren toegankelijker te worden. De IoT-keuken fungeert als een ecosysteem van verschillende keukenapparaten die met het internet verbonden zijn via een privé-netwerk binnenshuis is of via een cellulair IoT-netwerk.

IoT-koelkasten worden uitgebreid met betere connectiviteit, bediening en zichtbaarheid. Dit type koelkast biedt in de eerste plaats temperatuurbewaking en -beheer. Slimme koelkasten maken gebruik van temperatuursensoren en IoT-connectiviteit, zodat gebruikers de temperatuur gemakkelijk kunnen regelen en bewaken via hun smartphone-app. Bovendien kunnen ze gebruikers waarschuwen wanneer voedsel over datum is door gebruik te maken van een combinatie van sensoren voor geurdetectie en AI-beeldverwerking. IoT-koelkasten kunnen ook



© Miele - Ingebouwde koffie-apparaten



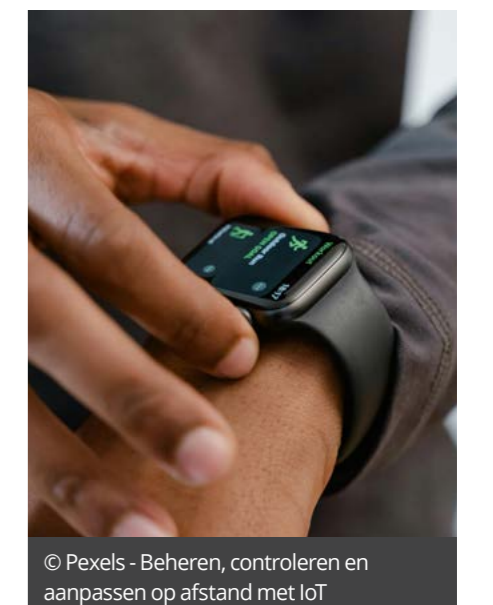
© Whirlpool - Een IoT-keuken is gebaseerd op de verbinding van apparaten en hun interactie met het internet

een continue verbinding met fabrikanten onderhouden voor essentiële functie-updates en probleemoplossingen. Deze connectiviteit vergemakkelijkt ook de implementatie van softwarematige functieverbeteringen voor koelkasten. Koelkasten zullen na verloop van tijd gebruikmaken van zowel IoT als AI om hun rol in slimme keukens te vergroten en waardevolle voedingsinzichten te bieden over de opgeslagen voedingsmiddelen. Slimme koelkasten zijn verder gekoppeld aan een boodschappen-app, zodat de aankoop van bepaalde basisartikelen die niet of bijna niet op voorraad zijn niet vergeten wordt.

IoT laat ook toe de status van verschillende andere apparaten in huis op afstand te controleren en zelfs de instellingen te wijzigen. Tijdige kookwaarschuwingen en -meldingen maken bijvoorbeeld dat het eten niet aanbrandt of overkookt.

Naar een nieuw niveau

2025 is volgens keukenexperten hét jaar van de overgang naar een nieuw niveau van smart kitchen technology met handige en milieuvriendelijke gadgets en apparaten. Van connected-kitchen-devices die werkt met wifi tot slimme, door artificial intelligence (AI) aangestuurde keukenapparatuur, er zijn talloze varianten voor een comfortabel en tegelijkertijd milieuvriendelijk leven. Investeren in slimme keukengadgets en -apparaten verbetert niet alleen de kookervaring, maar bereidt het huis ook voor op de toekomst.



© Pexels - Beheren, controleren en aanpassen op afstand met IoT



© Frank Tack



Een nieuwe esthetiek met zachte contouren op de voorgrond



Zachte elementen vertalen zich in een harmonieuze keuken

ACTUA

De keukens in 2025: warme groet aan het platteland

In 2025 staat de keuken opnieuw in de schijnwerpers als dé ontmoetingsplek van het huis. Ze wordt niet langer beschouwd als enkel een functionele ruimte. In plaats daarvan is het een centrum van connectie, ontspanning, en culinaire creativiteit, met comfort en authenticiteit als maatstaf. Met de landelijke keuken als inspiratiebron keren we terug naar een interieur dat warmte en karakter uitstraalt, waarin hout de onbetwiste hoofdrol speelt.

Tekst: Wim Vander Haegen - Bron: Frank Tack Interieur

Warmte en authenticiteit

De keukens van 2025 weerspiegelen een verfijnde interpretatie van landelijke charme, maar dan in een moderne context. Natuurlijke materialen en aardse kleuren vormen de basis voor een verheven uitstraling. Massieve eiken werkbladen en zorgvuldig afgewerkte houten kastfronten bieden een mooi contrast met subtiele accenten in natuursteen. Een ton-sur-ton-kleurpalet met zachte tinten in beige, zand en andere aardse schakeringen creëert een harmonieuze en uitnodigende sfeer. Dat toonbeeld van ingetogen luxe wordt versterkt door warm, diffuus licht dat een intieme en

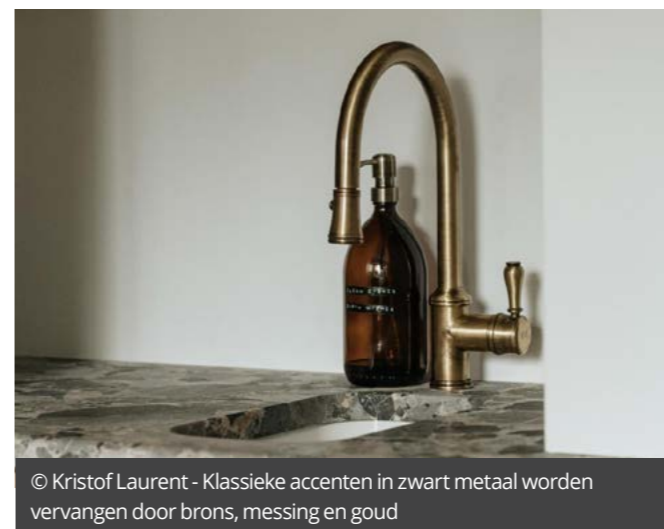
uitnodigende sfeer creëert. Hier wordt het platteland niet enkel gevierd, maar geëerd als een iconisch symbool van serene elegantie.

Organische vormen en zachte lijnen

Scherpe randen en geometrische, strakke lijnen maken plaats voor een nieuwe esthetiek met zachte contouren op de voorgrond, en dat gaat van afgeronde werkbladen tot subtiel gebogen kastpanelen. Daarnaast versterken gestoffeerde elementen en verfijnde afwerkingen het comfortgehalte. Die zachte elementen vertalen zich in een harmonieuze keuken die wat weg heeft van een rustgevende oase.

Metalen accenten in warme tinten

Klassieke accenten in zwart metaal worden vervangen door een palet van warme metalen zoals brons, messing en goud. Hun zachte glans voegt een geraffineerde grandeur toe aan het geheel, zonder de ingetogen esthetiek van het ontwerp te verstoren. Bronstinten zorgen voor een natuurlijke uitstraling, terwijl goud en messing een vleugje glamour brengen. Deze luxueuze details sluiten perfect aan bij het gebruik van ton-sur-ton-kleuren en natuurlijke materialen.



© Kristof Laurent - Klassieke accenten in zwart metaal worden vervangen door brons, messing en goud



Een ton-sur-ton kleurpalet met zachte tinten in aardse schakeringen creëert harmonie



© Frank Tack - De keukens van 2025 weerspiegelen een verfijnde interpretatie van landelijke charme, maar dan in een moderne context

Slimme functionaliteit ontmoet elegantie

In 2025 is de keuken niet alleen een toonbeeld van esthetische verfijning, maar ook van innovatieve functionaliteit. Slim ontworpen opbergoplossingen maximaliseren het gebruik van elke vierkante meter en verenigen schoonheid en praktische efficiëntie. Van verborgen ladesystemen tot ingenieuze opbergmodules, elk detail is zorgvuldig uitgedacht om een vlekkeloze combinatie van elegantie en gebruiksgemak te garanderen.

Bron: Frank Tack Interieur

Hoe garandeer je scheurvrije keukenbladen?

De sterkte van een keukenblad is een essentieel aspect waarmee ook de keukenbouwer rekening moet houden van bij het ontwerp. Die sterkte hangt immers rechtstreeks af van de materiaalkeuze, de dikte van het werkblad en de gebruikte draagstructuur. "Het is belangrijk om te beoordelen of het werkblad versterkt of ondersteund moet worden in functie van de dikte van het gekozen materiaal", stelt Buildwise. "Daarnaast moet er ook toegezien worden op de correcte uitvoering van de uitsparingen om scheuren en breuken te vermijden en op de naleving van de aanbevolen afstanden tussen de uitsparingen en de randen."

Tekst: Wim Vander Haegen

Dikte van het werkblad

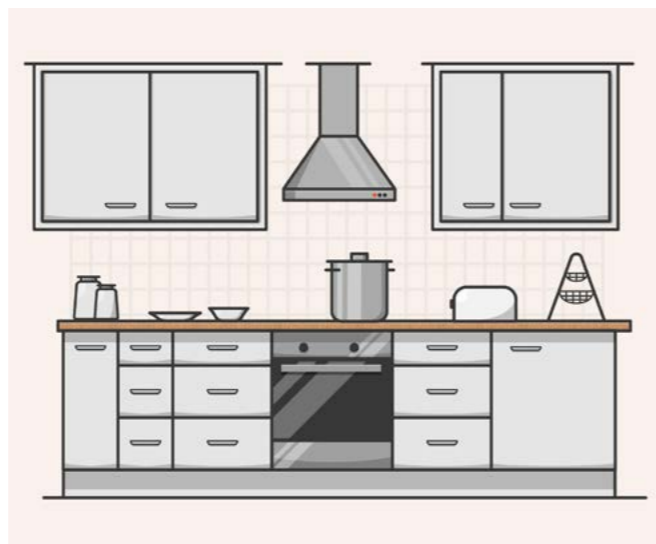
De dikte van het werkblad speelt een centrale rol in de sterkte, esthetiek en duurzaamheid ervan. Over het algemeen zijn werkbladen uit natuursteen 3 cm dik en die uit composiet en keramiek 2 cm dik. Andere diktes kunnen overwogen worden in functie van het gewenste design, de technische beperkingen of het budget. Dunner materiaal is weliswaar lichter en vaak goedkoper, maar heeft een groter risico op scheuren. Wanneer voor een dunner werkblad gekozen wordt dan de aanbevolen dikte, is het essentieel om het werkblad te versterken door een kader of draagplaat. Deze voorzorgsmaatregel wordt nog belangrijker als het werkblad grote oppervlakken beslaat of veel uitsparingen bevat, zoals voor een gootsteen of kookplaat. De aanbevolen dikte van het geheel 'werkblad en kader' of 'werkblad en draagplaat' bedraagt voor natuursteen en composiet dan respectievelijk 40 en 30 mm. Bij dikkere werkbladen dan de aanbevolen waarden kan een versterking nodig zijn om de stabiliteit te garanderen.

Draagstructuur

Een geschikte ondersteuning is essentieel om de duurzaamheid van het werkblad te waarborgen. Dit blad mag nooit als draagstructuur gebruikt worden. Een fundamenteel principe bij de installatie is om ervoor te zorgen dat de onderliggende kast dienst doet als draagstructuur en een perfect vlak oppervlak vormt. Onvoldoende ondersteuning kan de duurzaamheid en kwaliteit van het werkblad op lange termijn in het gedrang brengen.

Aanbevolen minimale diktes:

- 1 **Materiaal**
 - Natuursteen: 30 mm
 - Composiet: 20 mm
 - Keramiek: 20 mm
- 2 **Op een versterkte draagstructuur**
 - Natuursteen: 20 mm
 - Composiet: 12 mm
 - Keramiek: 12 mm
- 3 **Dikte van het geheel**
 - Natuursteen: 40 mm
 - Composiet: 30 mm
 - Keramiek: 33 mm



Uitsparingen en hoekradius

Uitsparingen voor gootstenen, kookplaten of andere toestellen verzwakken de structuur van het werkblad. Een foute uitvoering van deze uitsparingen kan leiden tot scheuren, breuken of een gebrekkige installatie. Voor fragiele materialen, zoals marmer of keramiek, is het sterk aangeraden om snijmachines met hoge precisie te gebruiken, zoals snijmachines met waterstraal of computergestuurde CNC-machines. Met dit gereedschap kunnen zorgvuldige uitsparingen gemaakt worden, waardoor de kans op beschadiging afneemt en een nauwkeurige afwerking gegarandeerd wordt.

Scherpe hoeken, met name in uitsparingen, zijn zwakke punten, omdat de spanningen daar samenkomen en scheuren doen ontstaan. Daarom is het essentieel om de hoeken af te

ronden. Hiertoe is het aangeraden om vóór de uitvoering van de uitsparingen in elke hoek een gat te boren met een geschikte radius, zodat er een natuurlijke afronding ontstaat. Deze techniek elimineert scherpe hoeken en verhoogt de sterkte van het werkblad. Hoe groter de radius, hoe beter de spanningen over het volledige werkblad verdeeld worden.

Aanbevolen minimale radius:

- Binnenhoek kookplaat of enkele gootsteen: 10 mm;
- Binnenhoek dubbele gootsteen of gootsteen met druiplaat: 15 mm;
- Binnenhoek ter hoogte van een kolom, muur, ...: 5-10 mm;
- Binnenhoek voor een L-vormig werkblad (als er geen voeg mogelijk is): 10 mm.

Afstanden tussen de uitsparingen

De afstand tussen de uitsparingen is cruciaal voor de sterkte van het werkblad. Elke uitsparing vermindert de totale sterkte van de steen. Naarmate het aantal of de omvang van de uitsparingen toeneemt, groeit ook het belang van de ondersteuning van het werkblad. Uitsparingen die te dicht bij de randen of in niet-ondersteunde zones uitgevoerd worden, kunnen het werkblad verzwakken en scheuren veroorzaken. Een zorgvuldige en doordachte plaatsing van de uitsparingen is dus essentieel om zwakke plekken te voorkomen. Voor ingebouwde gootstenen en kookplaten is het aangeraden voldoende materiaal rond de uitsparingen te laten om de sterkte van het werkblad te vrijwaren.

Overkraging

De overkraging van een keukenblad verwijzen naar de delen van het werkblad die uitsteken ten opzichte van de kasten of de onderliggende structuur. Ze bieden een bijkomende werkruimte of tafel, maar zijn ook een punt waar spanningen kunnen samenkomen door het gewicht van het materiaal en het dagelijks gebruik. Een overkraging mag nooit groter zijn dan een derde van de totale zijlengte of een derde van de breedte van het werkblad. Is de overkraging toch groter, dan is het cruciaal om het materiaal te ondersteunen met bijvoorbeeld poten of een versterkingsplaat.



Start2Spray Click & Fix, dé revolutie in verspuitbare contactlijmen

Start 2 Spray, het assortiment verspuitbare contactlijmen van Rectavit, heeft een vaste plaats ingenomen naast klassieke contactlijm. Deze spuitlijmen zijn verkrijgbaar in een 500 ml aerosol of in grotere volumes, variërend van een alles-in-één canister van 22,1 l tot vaten van 160 l met een aparte spuitinstallatie. Start2Spray Click&Fix is dé missing link in het aanbod verspuitbare contactlijmen.

Tekst & foto's: Rectavit



Vlotter en sneller werken

Het Start2Spray Click & Fix systeem combineert de snelheid van een canister met de mobiliteit van een aerosol. Het systeem is bijzonder ergonomisch - ook grote oppervlaktes pak je comfortabel aan - en eenvoudig: click & spray, zonder elektriciteit, toebehoren of koppelstukken.

De aerosolverpakking van 750 ml is licht en mobiel, waardoor je vlot kan werken op de werf en in het atelier. De Click & Fix verpakking wordt gecombineerd met een professioneel spuitpistool en heeft een kwalitatief en regelbaar spuitpatroon van 3 tot 15 cm, of zelfs 35 cm met de XL-spuittip. Het plaatmateriaal kan aanzienlijk sneller verlijmd worden. **1 m² kan, afhankelijk van de spuitbreedte, in amper 15 tot 30 sec worden behandeld.** Het spuitpistool klikt eenvoudig op de aerosol waardoor je start en stopt zonder voorbereiding of opkuis. Ook

belangrijk is het beperkte onderhoud: het pistool even doorspuiten na gebruik volstaat. De spuit-tip is perfect demonteerbaar voor reiniging of wissel.

Vier contactlijmen

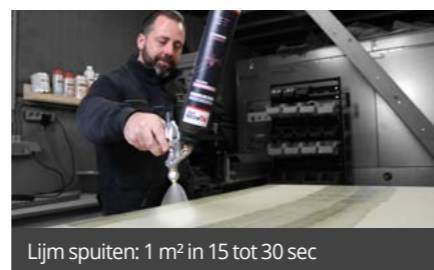
Het revolutionaire spuitsysteem is beschikbaar voor 4 verspuitbare contactlijmen binnen de hout en bouw sector.

Ontdek meer over het revolutionaire spuitsysteem op de website van Rectavit: www.rectavit.be/nieuws/start2spray-click-fix



Scan en ontdek meer

Scan de QR-code en ontdek alles over het spuitsysteem



Lijm spuiten: 1 m² in 15 tot 30 sec



Instelbare spuitbreedte tot 35 cm



Onmiddellijk starten & stoppen



Rectavit

Ambachtenlaan 4
9080 Lochristi
België

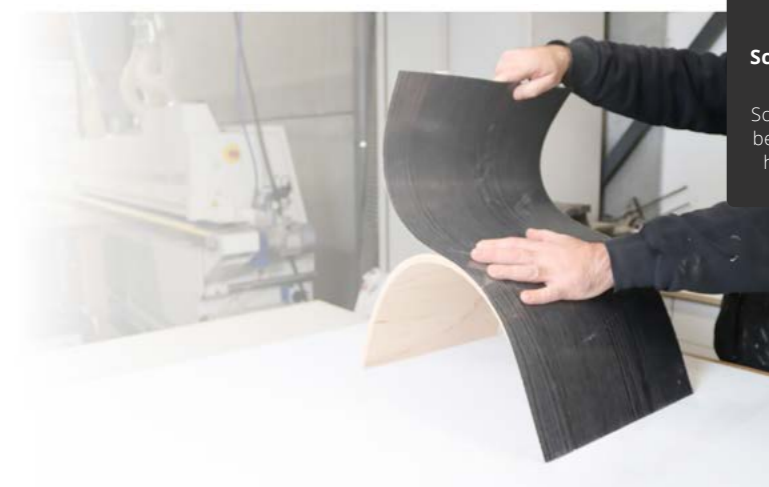
+32 9 216 85 20
info@rectavit.be
www.rectavit.be

169 POWERSPRAY

EXTREEM KRACHTIG

- > Verdubbelen en buigwerk
- > EPS / XPS
- > Aluminium en metaal
- > Snelheid: 1 m² in 30 sec
- > Spuitbeeld: 3 tot 11 cm
- > Rendement: 6 m²

> Meer info?



Scan en bekijk de video

Scan de QR-code en bekijk de video over het spuitsysteem



159 TURBOSPRAY

DE ALLERSNELSTE

- > HPL
- > Fineer
- > Kantband
- > Snelheid: 1 m² in 30 sec
- > Spuitbeeld: 3 tot 10 cm
- > Rendement: 6 m²

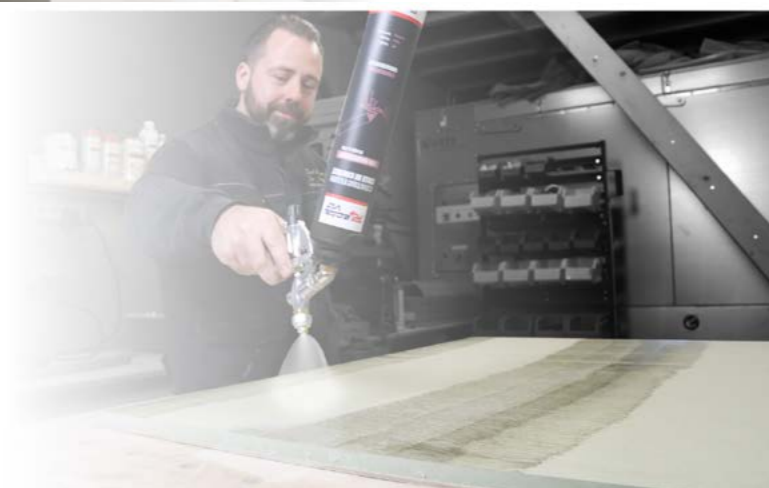
> Meer info?

139 BASICSPRAY

UNIVERSELLE

- > HPL
- > Placage
- > Garnissage
- > Vitesse : 1 m² en 30 sec
- > Largeur de pulvérisation : 3 à 15 cm
- > Rendement: 6 m²

> Plus d'info ?



1129 FAST FORWARD

ISOLATIE EN FOLIES

- > Folies en dampschermen
- > Zachte isolatie
- > EPS / XPS
- > Snelheid: 1 m² in 15 sec
- > Spuitbeeld: 5 tot 35 cm
- > Rendement: 6-10 m²

> Meer info?

Onderhoud van aluminium ramen en deuren

Aluminium ramen en deuren zijn niet alleen stijlvol en duurzaam, maar ook bijzonder onderhoudsvriendelijk. Met minimale inspanning en de juiste reinigingsmiddelen blijven ze jarenlang in topconditie. Een regelmatige schoonmaakbeurt zorgt ervoor dat de aluminium profielen hun oorspronkelijke uitstraling behouden.

Tekst: Wim Vander Haegen



© Unsplash - Gebruik een zachte spons, een zeemvel of een droge doek en wrijf voorzichtig om krassen te voorkomen



© Unsplash - Gebruik geen agressieve schoonmaakmiddelen of schuurmiddelen

Hoe maak je aluminium schrijnwerk schoon?

Eenvoud is de sleutel: een lauwwarm sopje met een pH-neutraal schoonmaakmiddel volstaat. Gebruik een zachte spons, een zeemvel of een droge doek en wrijf voorzichtig om krassen te voorkomen. Bij het schoonmaken van zowel de aluminium profielen als de beglazing is het cruciaal om schuurmiddelen te vermijden om beschadiging te voorkomen.

Daarnaast is het belangrijk om de dichtingen soepel te houden. Dit doe je door ze regelmatig te behandelen met een zuurvrij smeermiddel (zuurvrije vaseline) of een geschikte vetstift. Zijn de dichtingen hard beschadigd of uitgedroogd zijn, dan is vervanging noodzakelijk.

Onderhoud van beweegbare onderdelen

Naast de profielen verdienen ook de bewegende onderdelen van je ramen en deuren aandacht. Regelmatige controle en onderhoud verlengen hun levensduur en zorgen voor een soepele werking.

- Controleer de drainagegaten en maak deze vrij voor een optimale waterafvoer.
- Smeer de scharnieren, sluitmechanismen, borsteldichtingen en rails van schuiframen met een aangepast smeermiddel. Dit voorkomt slijtage en zorgt ervoor dat de onderdelen soepel blijven functioneren.

Frequentie

De frequentie van het onderhoud hangt af van de omgevingsfactoren. In een landelijke omgeving of wanneer de gevel vaak door regen wordt afgespoeld, is twee keer per jaar reinigen voldoende. In gebieden met een hogere belasting, zoals de kust, nabij een spoorweg, industriële zones of drukke wegen, is vaker schoonmaken aangeraden om ophoping van vuil en corrosie te voorkomen.

Veelgemaakte fouten

Een verkeerde reinigingsmethode kan schade veroorzaken en het onderhoud moeilijker maken. Vermijd daarom deze fouten:

- Gebruik geen agressieve schoonmaakmiddelen of schuurmiddelen.
- Vermijd harde borstels of schuursponzen die het oppervlak kunnen beschadigen.
- Gebruik geen oplosmiddelen of ammoniakproducten die de afwerking van het aluminium kunnen aantasten.

Stap voor stap

- 1 **Inspecteer** de profielen op vuil, stof en eventuele hardnekkige aanslag.
- 2 **Verwijder** los vuil zoals zand en opgehoopt stof met een zachte spons of doek en veel water.
- 3 **Reinig** zowel het glas als het aluminium met zuiver water of een pH-neutraal reinigingsmiddel.
- 4 **Droog** grondig af met een zachte, droge doek.

Bij hardnekkig vuil kan een gespecialiseerd product worden gebruikt. Meer info daarover vind je bij de leverancier van de profielen.

Het belang van onderhoud van houten schrijnwerk

Om de esthetische kracht en functionaliteit van houten schrijnwerk te behouden, is een correct onderhoud essentieel. Waarom is dat zo? En welke onderhoudstips garanderen een lange(re) levensduur van houtwerk? En wat met vergrijzing? Sommigen houden ervan, anderen verafschuwen het ...

Tekst: Wim Vander Haegen



© Freepik - langdurige blootstelling aan zonlicht kan houten afwerkingen vervagen, verkleuren en zelfs sterk verweren

Hout 'begrijpen'

Hout is een natuurlijk materiaal dat voortdurend reageert op zijn omgeving. Veranderingen in temperatuur, vochtigheid en blootstelling aan zonlicht kunnen allemaal invloed hebben op het uiterlijk en de structurele integriteit. Verschillende soorten hout hebben ook verschillende kenmerken, zoals hardheid, nerfpatronen en gevoeligheid voor rotting. Om die natuurlijke fenomenen tegen te gaan, zijn er een aantal onderhoudstips die we als vakman aan de klant kunnen meegeven.

Binnenschrijnwerk

- **Regelmatig schoonmaken:** stof, vuil en viezigheid kunnen zich na verloop van tijd ophopen op houten oppervlakken, waardoor ze er dof uit gaan zien en uiteindelijk gaan rotten. Regelmatig schoonmaken is essentieel om deze verontreinigingen te verwijderen. Gebruik een zachte, droge doek of een stofzuiger met borstelhulpstuk om stof en vuil voorzichtig van houten oppervlakken te verwijderen.
- **Voorkom waterschade:** ook binnen is hout is gevoelig voor waterschade, wat swelling, kromtrekken en rot kan veroorzaken. Plaats natte voorwerpen niet rechtstreeks op houten oppervlakken en ruim gemorste vloeistoffen onmiddellijk op om te voorkomen dat vocht in het hout sijpelt. Bescherm houten meubels tegen waterkringen en vlekken.
- **Controleer de vochtigheid:** door schommelingen in de luchtvochtigheid kan hout uitzetten en krimpen, wat kan leiden tot scheuren en gaten in meubelverbindingen en vloeren. Zorg voor een stabiele luchtvochtigheid binnenshuis, idealiter tussen 40% en 60%, om deze effecten te minimaliseren. Overweeg het gebruik van een luchtbevochtiger of ontvochtiger om de luchtvochtigheid te reguleren.
- **Beschermen tegen zonlicht:** langdurige blootstelling aan zonlicht kan houten afwerkingen vervagen en verkleuren, en zelfs sterk verweren, waardoor ze hun glans verliezen. Plaats houten meubelen uit de buurt van direct zonlicht of gebruik gordijnen, jaloezieën of UV-beschermende coatings om ze tegen de schadelijke zonnestralen te beschermen.
- **Controleer op schade:** inspecteer het houtwerk regelmatig op tekenen van schade, zoals scheuren, barsten of tekenen die op de aanwezigheid van insecten wijzen. Pak eventuele problemen meteen aan om verdere schade te voorkomen. Repareer kleine beschadigingen met houtvuller of epoxyhars. Voor uitgebreidere reparaties of restauratiewerkzaamheden is de hulp van een vakman aangewezen.
- **Gebruik meubelonderleggers:** om krassen en deuken op houten vloeren en meubels te voorkomen, kan men gebruikmaken van vilten of rubberen onderleggers onder zware voorwerpen zoals meubelpoten en apparaten. Deze onderleggers bieden demping en verminderen wrijving, waardoor de levensduur van het houtwerk wordt verlengd.

Buitenschrijnwerk

Onderhoudswerkzaamheden aan buitenschrijnwerk hebben niet alleen betrekking op de houtafwerking zelf, maar ook op het hang- en sluitwerk, de soepele voegen ter verzekering van de luchten waterdichtheid en alle andere schrijnwerkdelen zoals beglazing, kitvoegen, glaslaten,



© Pexels - Vergrijsd hout kan mooi zijn, maar is niet op alle houtsoorten van toepassing

dichtingen ter verzekering van de luchtdichtheid, ontwateringsgroeven, soepele aansluitvoegen, vleugels, vast kader en decompressiekamer.

Het onderhoud van de afwerking is zeer belangrijk, omdat ze een vierledige doelstelling heeft:

- **Verfraaiing van het uitzicht**
- **Verlenging van de levensduur** van het schrijnwerk
- **Bescherming van het hout** tegen de klimaatvoorwaarden zoals de fotochemische aantasting door de ultraviolette straling (UV) van het zonlicht en grote schommelingen van het vochtgehalte van het hout als gevolg van aflopend water, bezonning, de relatieve luchtvochtigheid, droge wind, ... Ook het uitspoelen van inhoudsstoffen en vlekvorming door vocht maken deel uit van het onderhoudsplan.
- **Vereenvoudiging van het onderhoud.**

Waterdampdoorlaatbaar

Op het hout aangebrachte afwerkingsproducten vereisen eveneens een regelmatig onderhoud dat afhankelijk is van het gebruikte product. In principe beschermt de afwerking van het schrijnwerk het hout niet tegen aantasting door schimmels en insecten.

Beschermingsafwerkingsystemen op basis van C2-producten (zie verder) vormen hierop echter een uitzondering. De producten die gebruikt worden voor buitentoepassingen

moeten bestand zijn tegen de weersinvloeden, waterdampdoorlaatbaar zijn en bij voorkeur ook pigmenten bevatten ter bescherming tegen UV-straling. Het binnenoppervlak van vensters en deuren moet zodanig afgewerkt zijn dat dit minder dampdoorlaatbaar is dan het buitenoppervlak. De aanwending van filmvormende vernissen wordt afgeraden voor buitentoepassingen, maar is wel uiterst geschikt voor een binnenafwerking.

Vergrijzen

Het antwoord op deze vraag is simpel: ja! Klanten kunnen ervoor kiezen houten deuren of ramen toch op een natuurlijke manier te laten verouderen, omdat dat een mooi effect geeft. In dat geval doet de klant er toch goed aan om een duurzame houtsoort (klasse 1) te kiezen. Deze is namelijk het best bestand tegen de invloeden van weer en insecten. Zonlicht in het bijzonder veroorzaakt een chemische reactie met de cellulose in het hout. Blootstelling aan UV-stralen maakt dat de cellulose aangetast wordt, wat vervolgens een chemische afbraak veroorzaakt. Het resultaat hiervan is dat het hout van zijn oorspronkelijke ruwe kleur verandert in een grijze, zilverachtige glans. Ook wind en regen spelen hun rol in het vergrijzen. Het gevaar is dat deze patina zich niet gelijkmatig over het oppervlak van de houten ramen vormt, doordat bepaalde delen van het schrijnwerk meer aan de elementen worden blootgesteld dan andere. Zo zal de bovenrand van het raam minder wind en regen vangen, en dus minder snel verkleuren, dan het onderste gedeelte.



Zachthout moet beschermd worden met een 'afdichtingsmiddel'

Naaldhout vs zachthout

Er is wel een verschil tussen naaldhout en hardhout:

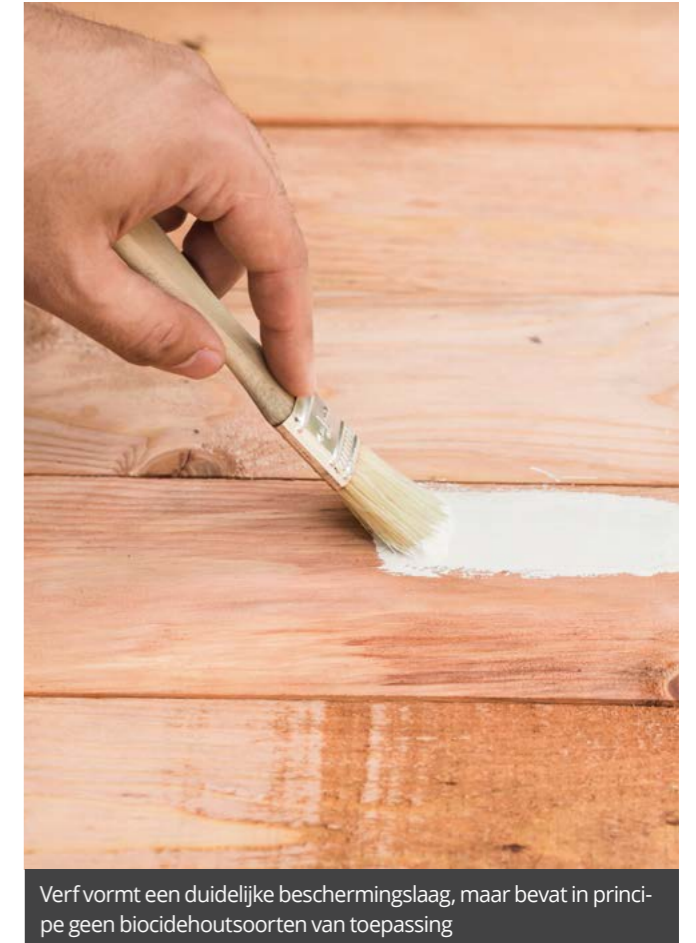
- **Naaldhout:** als zachthout zoals ceder en geel grenen grijs begint te worden, is dat een teken dat het te lijden heeft. Splijten, kromtrekken, buigen, splinteren, ... is het teken dat het hout moet worden vervangen.
- **Hardhout:** duurzaam hardhout wordt niet echt 'aangetast' als het grijs begint te worden. Hardhout is erg 'dicht', dus als het grijs begint te worden, zullen de oliën in het hout helpen om het product stabiel te houden. Onbehandeld hardhout ziet er verrijnd uit en blijft jarenlang flexibel weerstand bieden tegen de weersomstandigheden.

Hoe beschermen?

Zoals eerder aangegeven kan men ervoor opteren om hardhout met rust te laten. Verwerking hangt immers af van de persoonlijke voorkeur. Zachthout daarentegen moet beschermd worden met een zogenaamd 'afdichtingsmiddel'. Welke verzegeling wordt gebruikt, hangt af van het uiterlijk dat men wil bereiken

en hoeveel tijd en geld er in het onderhoud wordt gestopt.

- **Vernis** is minder geschikt voor buitenschrijnwerk. Doordat ze transparant is, houdt ze het zonlicht minder goed tegen, waardoor de houten ramen sneller verkleuren. Daardoor moet je bijna elk jaar de vernislagen bijwerken.
- Hoewel **beitsen** net als vernis transparant zijn, zijn ze wél geschikt voor de bescherming van hout. Voordeel is dat beits het hout 'voedt' en het vocht afvoert, zodat het niet begint te rotten.
- Ook **olie(verf)** zorgt ervoor dat het vocht uit de houten ramen kan om houtrot te voorkomen. Bovendien komt bij olie het natuurlijke uitzicht van het hout het meest tot zijn recht. Olieverf vormt geen film op het hout, maar dringt er diep in.
- **Lak of lakverf** is een dekkende verfsoort, in hoog- of zijdeglans, en zeer geschikt voor buitenschrijnwerk. Deze verf biedt het hout een bescherming van vijf tot zelfs acht jaar. Vaak moet de lakverf wel in twee lagen worden aangebracht om het hout volledig te dekken. Bij lakken is er keuze uit solventgedragen alkydlakken en watergedragen acrylaat- en alkydlakken.



Verf vormt een duidelijke beschermingslaag, maar bevat in principe geen biocidehoutsoorten van toepassing

Kleurvormende afwerkingsproducten

- **C2:** beperkt laagvormende lazur of buitenbeits met (blauw- en houtrot)fungicide. De producten zijn gepigmenteerd en zorgen voor een dunne laagvorming. De indicatieve laagdikte per behandeling is 15-20 µm (droog).
- **C3:** beperkt laagvormende lazur of buitenbeits zonder houtrotfungicide. Ook C3 producten zijn gepigmenteerd. Zij zorgen voor een duidelijke laagvorming. De aanwezige blauwfungicide beschermt enkel de filmlaag. Indicatieve laagdikte per behandeling is eveneens 15-20 µm (droog).
- **CTOP:** laagvormende gepigmenteerde lazur of TOP creëert een duidelijke laagvorming en bevat meer droge stof (35-60% tegenover 20-35% bij C2 en C3). De blauwfungicide beschermt enkel de filmlaag. Indicatieve laagdikte per behandeling is ≥ 20 µm (droog).
- **VERF** ten slotte is gepigmenteerd en vormt een duidelijke laag dankzij het hogere drogestofgehalte (+50%). Normale verf bevat in principe geen biocide. De indicatieve laagdikte per behandeling ligt boven de 30 µm (droog).

Hoe ontstaat blaasvorming en hoe kan je dat voorkomen?



Blaasvorming in verflagen treedt op onder de vorm van 'belletjes' als gevolg van hechtingsverlies en het vervolgens loslaten van de bestaande verflaag van het onderliggende oppervlak. Het verlies van hechting en blaasvorming kan snel leiden tot afbladderen van de verf.

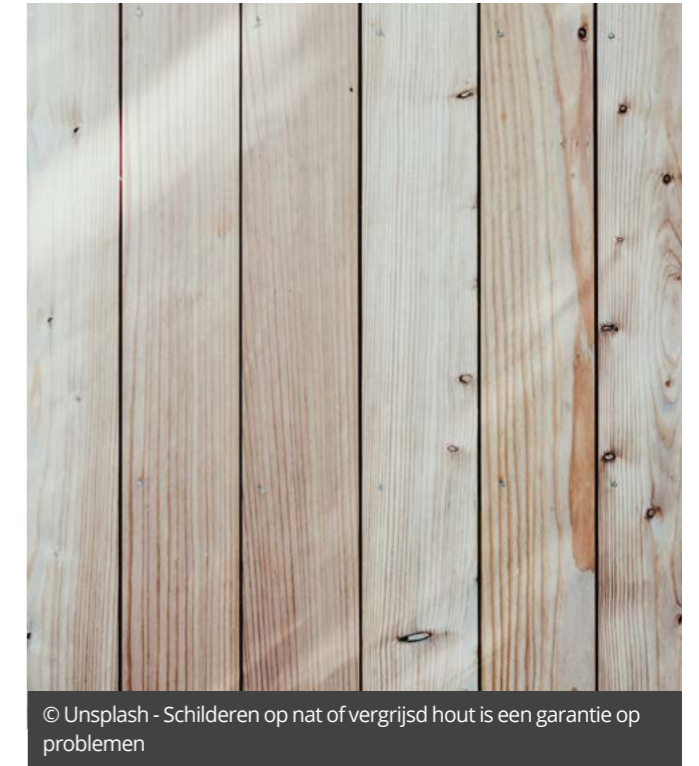
Tekst: Wim Vander Haegen

Wat is blaasvorming?

Na het schilderen moet het vochtgehalte in de ondergrond laag blijven om blaasvorming te voorkomen. Als het niveau stijgt door binnendringend water, doorsijpelend vocht, optrekkend vocht of schade aan de verflaag, zal er waarschijnlijk blaasvorming optreden. Wanneer een nieuwe verflaag wordt aangebracht, sluit deze het oppervlak effectief af, waardoor de overdracht van lucht en vochtdamp door de verflaag wordt voorkomen. Naarmate verflagen verouderen, worden ze brozer en ontstaan er haarscheurtjes omdat ze minder goed bestand zijn tegen de natuurlijke uitzettings- en krimpkrachten. De oudste verflaag, meestal de primer, hecht dan niet meer aan de ondergrond. Wanneer blaasvorming optreedt, gebeurt dit dus vaak op het grensvlak van de primer en de ondergrond, waar de blaasjes ontstaan omdat vocht of damp niet vrij kunnen ontsnappen. Blaasvorming komt vaak voor bij buitenhout dat naar het noorden of westen gericht is. De blaasjes verschijnen wanneer het geverfde oppervlak door de zon wordt verwarmd. Wanneer de temperaturen 's avonds afkoelen, is het mogelijk dat de blaasjes volledig krimpen of in omvang en/of frequentie afnemen, en de volgende dag weer verschijnen.



© Vecteezy - Binnendringend of optrekkend vocht of schade aan de verflaag veroorzaakt blaasvorming



© Unsplash - Schilderen op nat of vergrijsd hout is een garantie op problemen

Hoe ontstaat het?

Blaasvorming kan verschillende oorzaken hebben:

- Vocht in de ondergrond als het vochtgehalte in hout hoger dan 15% is.
- Verouderde verflagen worden in de voorbereiding niet of onvoldoende verwijderd.
- Donkere kleuren die veel warmte absorberen en over lichte kleuren worden aangebracht, dwingen de vocht/luchtdamp sneller naar het oppervlak.
- Warmte zorgt ervoor dat het vocht/lucht onder de film uitzet en zich een weg naar buiten baant door blaasjes te vormen.
- Oppervlaktevervuiling kan onder een nieuwe verflaag vast komen te zitten.



Wanneer een nieuwe verflaag zonder efficiënte voorbereiding wordt aangebracht en er in het oude systeem hechtingsverlies optreedt, kan dat leiden tot blaasvorming

- Oplosmiddelen kunnen tijdens het aanbrengen onder de verflaag vast komen te zitten.

Grondiger voorbereiden

Om het risico op blaasvorming tot een minimum te beperken kan men waar mogelijk lichtere kleuren kiezen. De snelheid en mate van blaasvorming wordt immers mee beïnvloed door de kleurkeuze van de lak in combinatie met de weersomstandigheden. Donkere kleuren absorberen meer warmte dan lichtere kleuren en zullen daarom het verfsysteem zwaarder belasten door een grotere uitzetting en inkrimping van de ondergrond.

Daarnaast is een goede voorbereiding van het oppervlak van cruciaal belang. Geschilderde oppervlakken die direct zonlicht en regen krijgen, met name daken en muren die van het noorden naar het westen gericht zijn, zullen het zwaarst belast worden. Wanneer een nieuwe verflaag zonder efficiënte voorbereiding van het oppervlak direct over een bestaande coating wordt aangebracht en er in het oude systeem hechtingsverlies optreedt, is het te verwachten dat dit zal leiden tot blaasvorming.

Hechtingstests

Als de oude verflaag niet 100% zeker hecht, moet deze volledig worden verwijderd. Het bestaande verfsysteem zal immers falen bij de laag met de zwakste hechting. De eerste stap om dat te voorkomen is het uitvoeren van een

reeks kruiselingse 'hechtingstests' om duidelijk vast te stellen hoe gezond het bestaande verwerk is. Om een eventueel probleem volledig te verhelpen, moeten eerst de omvang en oorzaken duidelijk worden vastgesteld. Dan worden die oorzaken weggenomen en moet de oude verf tot een gezonde ondergrond worden verwijderd voordat er opnieuw wordt geschilderd. Blaasvorming is een indicatie dat de hechting van de verflaag te wensen overlaat, dus het simpelweg repareren van de blaasjes zal het probleem niet verhelpen. Als blaasvorming eenmaal optreedt, zullen er steeds meer blaasjes verschijnen.

Nieuw hout

Wanneer nieuw hout aan weersinvloeden wordt blootgesteld, raken de oppervlaktelagen van het hout aangetast, waardoor het hout uiteindelijk grijs wordt. Die verslechtering kan snel optreden, zelfs al na drie maanden, waardoor het oppervlak ongeschikt wordt om te schilderen als het niet eerst op de juiste manier wordt hersteld. Dat betekent dat de verweerde laag moet worden verwijderd tot op 'vers hout' dat wél geschikt is om te schilderen. Dit kan enkel worden bereikt door mechanisch te schuren of eventueel chemisch te behandelen. Nieuw hout heeft doorgaans een hoger vochtgehalte. Een draagbare vochtmeter kan snel helpen om te bepalen wat het huidige vochtgehalte is. 15%, en liefst minder, is het maximale dat mag aanwezig zijn om zonder risico te kunnen schilderen.

Biobased coatings onder de loep

Een schilder kan tegenwoordig coatingproducten vinden op basis van hernieuwbare of 'biobased grondstoffen'. "De vele labels en certificatieschema's voor deze producten gebruiken echter verschillende methodes om het gehalte aan hernieuwbare grondstoffen te bepalen, wat een vergelijking moeilijk maakt", stelt Buildwise. "Bovendien betekent een hoger gehalte aan hernieuwbare grondstoffen niet noodzakelijk een lagere totale milieu-impact."

Tekst: Wim Vander Haegen



Wat zijn biobased coatings?

Biobased coatings (verven, vernissen, lakken, beitsen) zijn volledig of deels afgeleid van biomassa, zoals planten. De grondstoffen (vaak oliehoudende gewassen zoals lijnzaad of wonderbonen) zijn (deels) hernieuwbaar, wat hen onderscheidt van traditionele verfrecepten op basis van fossiele grondstoffen. Idealiter gaat het om afvalstromen van gewassen die geteeld worden voor andere doeleinden (bv. voeding). Tijdens het productieproces wordt de biomassa via fysische en chemische behandelingen opgebroken tot biobased moleculen die geïntegreerd kunnen worden in klassieke verfrecepten. Deze strategie vermijdt dat het

hele productieproces van de coating aangepast moet worden en leidt tot producten die qua technische prestaties, verwerkbaarheid (vloeiing en droogtijd) en prijs dicht bij traditionele verfrecepten zouden moeten liggen. Toch gaan heel wat schilders er nog van uit dat biobased coatings slechter presteren en/of moeilijker te verwerken zijn.

Biobased coatings verschillen dus van natuurverven, die gemaakt zijn van natuurlijke oliën en harsen (bv. zetmeel) zonder significante chemische modificatie. Hierdoor kunnen het productieproces, de prestaties en de verwerkbaarheid verder afwijken van traditionele coatings.

“
Biobased coatings verschillen dus van natuurverven, die gemaakt zijn van natuurlijke oliën en harsen zonder significante chemische modificatie

Buildwise

Objectieve informatie

Voor zowel professionele schilders als opdrachtgevers van schilderwerken is het essentieel om voor de keuze voor een biobased coatingproduct over betrouwbare en objectieve informatie te beschikken. Labels en certificatieschema's bieden een verifieerbare garantie voor de hernieuwbare herkomst van een product. Enkele voorbeelden van labels en certificatieschema's voor biobased coatingproducten zijn OK Biobased, Product Biosourcé, REDCert2 en DIN Geprüft Biobased. Een schilder die een vergelijking wil maken van het aandeel aan hernieuwbare grondstoffen tussen verschillende producten, moet zich echter bewust zijn van het feit dat deze labels en certificatieschema's gebruik kunnen maken van verschillende methodes om het biobased gehalte van het coatingproduct te bepalen.

Meetmethodes

Koolstof-14- of C14-datering

Er zijn heel wat meetmethodes op basis van een koolstof-14- of C14-datering waarbij het gehalte aan biobased koolstofatomen bepaald wordt ten opzichte van het koolstofgehalte in het coatingproduct. Bij ASTM D6866 wordt enkel gekeken naar het organische koolstof; in de methode volgens de norm NBN EN 16640 wordt ook het anorganische koolstof in rekening gebracht. Wanneer de coating vulstoffen met anorganisch koolstof bevat, kan dit een wezenlijk verschil opleveren tussen beide methodes. Bij de meest complete methode volgens de norm NBN EN 16785-1 wordt de C14-analyse aangevuld met een elementanalyse van de aanwezige koolstof- (C), waterstof- (H), stikstof- (N) en zuurstofatomen (O), zodat het biobased gehalte bepaald kan worden ten opzichte van de totale massa van de coating.

Massabalansbenadering

Een andere methode is de massabalansbenadering (methode uit de norm NBN EN 16785-2) (zie afbeelding 2). Dit is een boekhoudkundige methode waarbij een biobased gehalte toegewezen wordt in verhouding tot de hoeveelheid biobased en fossiele grondstoffen die gebruikt werden in de volledige productieketen. Deze methode geeft dus geen garantie dat het aandeel hernieuwbare grondstoffen effectief aanwezig is in een specifiek product.

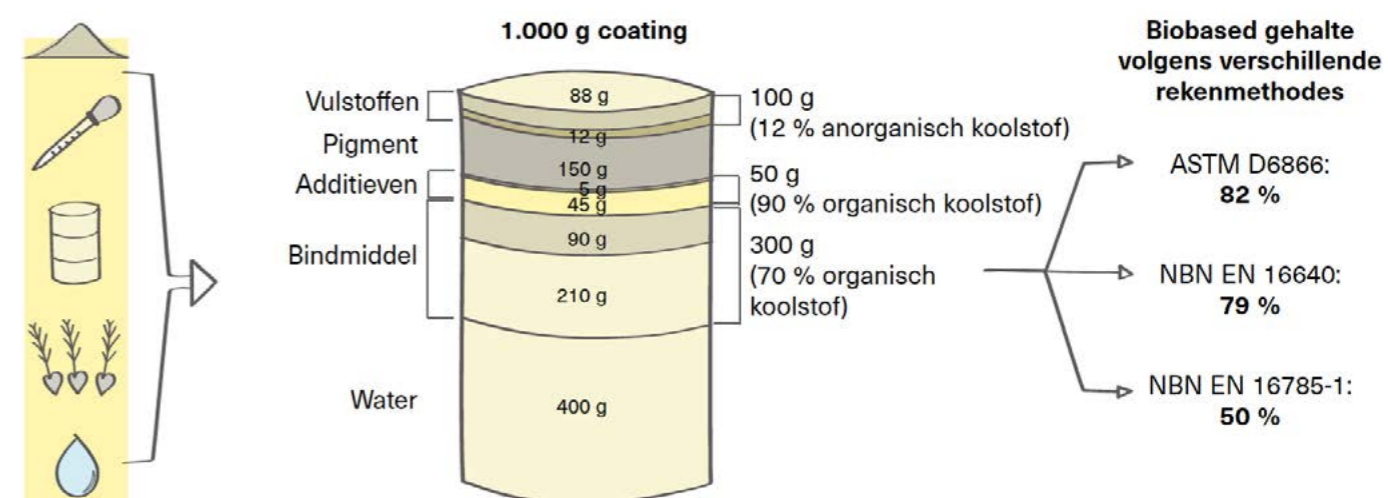


Het is essentieel om voor een biobased coatingproduct over objectieve informatie te beschikken

Impact op het milieu

Een hoger gehalte aan hernieuwbare grondstoffen impliceert niet noodzakelijk een lagere milieu-impact. Ook de aard en teeltwijze van de hernieuwbare grondstoffen, het transport in de verschillende stappen van het productieproces en het proces om de biomassa om te zetten in herbruikbare biobased moleculen spelen een belangrijke rol in de totale milieu-impact.

Wanneer een schilder of opdrachtgever de totale milieu-impact van de schilderwerken wil verlagen, is het beter om te kijken naar methodes waarbij de totale milieu-impact van een product beoordeeld wordt, zoals de Environmental Product Declaration (EPD). Deze is gebaseerd op een levenscyclusanalyse (LCA) en bestrijkt een brede waaier aan milieu-effecten.



© Buildwise - C14-datering en elementanalyse voor de bepaling van het biobased gehalte van een coatingproduct



START 2 SPRAY CLICK&FIX

**Revolutionaire spuitlijmen
voor het opbouwen en afwerken van plaatmateriaal**



Info • Video



Lijm spuiten: 1 m² in 30 sec



Instelbare spuitbreedte



Onmiddellijk starten en stoppen

ARTIKEL

Werken met (fijn)stof: is ook houtstof gevaarlijk?

De gezondheid en veiligheid van werknemers in de bouwsector kunnen ernstig in gevaar worden gebracht door het inademen van fijnstof. Ook bij het verwerken van hout komt stof vrij. Hoe gevaarlijk is dat (fijn)stof en wat kun je ertegen doen?

Tekst: Wim Vander Haegen

Waar komt stof vandaan?

Zagen, schaven, frezen, boren, schuren, Bij zowat alle bewerkingen van hout komt er stof vrij. Valt het bij boren nog mee, dan komt er bij zagen, schaven en frezen al meer stof aan te pas. Echt 'gevaarlijk' wordt het bij schuren dat het meeste stof veroorzaakt in het atelier of op de werf. Er komt niet alleen stof vrij van het houten materiaal op zich, ook mijten, houtwormen, bacteriën, bestrijdingsmiddelen, houtbeschermingsmiddelen, lakken, vernissen en lijmen liggen mee aan de basis van stofvorming. Het hout zelf wordt meestal opgedeeld in twee risicogroepen: enerzijds is er de gevaarlijkste groep met (stof van) loofhout, tropisch hout en behandeld plaatmateriaal. Naaldhout en onbehandeld plaatmateriaal zijn dan weer iets beter op vlak van stofvorming. Enkel bij red cedar ligt het alarmniveau hoger. Hoe kleiner de stofdeeltjes, hoe groter het risico. Deeltjes tussen de 10 en 100 µm worden bijna volledig tegengehouden door de slijmvliezen van de neus en de keel. Kleinere deeltjes (<10 µm) glijpen weliswaar door neus en de keel, maar botsen dan op de slijmvliezen van de hogere luchtwegen. De kleinste deeltjes (< 4 µm) fietsen daar vlot voorbij en komen dan ook diep in de longen terecht waar ze schade kunnen veroorzaken.

Welke gezondheidsrisico's zijn er?

In de eerste plaats zijn er de relatief snel merkbare gevolgen zoals jeuk, huiduitslag, irritatie, ontsteking van de haarwortels. Erger wordt het wanneer conjunctivitis (ontsteking van het bindvlies dat de buitenkant van het oogwit en de binnenkant van de oogleden bekleedt), een bloedneus en verkoudheidsverschijnselen in de vorm van een verstopte lopende of verstopte neus en niezen ontstaat. Astma en astmatisch bronchitis zijn dan weer gevolgen op langere termijn. Ook kanker van de neus of van de neusbijholten (de sinussen) komt vooral voor bij mensen die in de houtsector werken, hoewel uit onderzoeken blijkt dat dit (gelukkig) relatief zeldzaam blijft.

Hoe de risico's te beperken?

Prioriteit geven aan veiligheid op de werkplek is het eerste wat een werkgever moet doen om de gezondheidsrisico's van blootstelling aan houtstof te beperken. Als er vermoedens zijn dat ademhalingsproblemen te wijten zijn aan de werkplek, is het de verantwoordelijkheid van de werkgever om die risico's te beheersen en de blootstelling aan verontreinigende stoffen zoveel mogelijk te minimaliseren. Dat kan door proactief veiligheidsmaatregelen te nemen en te investeren in

hoogwaardige oplossingen voor stofbeheersing. De belangrijkste zijn ademhalingsbescherming (mond- of gelaatsmaskers), ventilatie en goed gepositioneerde vaste afzuigsystemen (bv. in ateliers) met de juiste filters rond stationaire machines. Handgereedschappen kunnen vaak gekoppeld worden aan een stofzuiger met fijnstof-filter. Op de werf helpen mobiele stofafzuigers de verontreinigingen in de lucht bij de bron op te vangen voordat ze de kans krijgen om zich te verspreiden. In de houtsector kan er ook preventief ingegrepen worden in de materiaalkeuze. Hard hout (loofhout) creëert meer kleine stofdeeltjes dan zacht hout (naaldhout), plaatmateriaal (MDF, spaanplaat) veroorzaakt meer stof dan massief hout. Het correcte gebruik en onderhoud van machines kan helpen om stof in te dijken.

Stof opruimen is een goed idee, op voorwaarde dat het volgens de regels van de kunst gebeurt. Perslucht om stofdeeltjes weg te blazen heeft geen enkele zin. Integendeel, zelfs, want het stof komt opnieuw in de omgevingslucht terecht. Idem voor borstelen. De correcte oplossing is stofzuigen met een geschikt toestel dat uitgerust is met de juiste (HEPA) filters zodat het fijn stof er niet terug uitkomt.

Tekenen van longproblemen

- Aanhoudende hoest:** hoewel de meeste mensen in hun leven af en toe een hoestbui hebben, kan een wekenlange aanhoudende hoest een teken zijn van onderliggende gezondheidsproblemen. Een aanhoudende hoest kan vochtig/productief of droog zijn. Het is niet alleen vervelend, maar kan ook de slaap verstoren en tot vermoeidheid leiden. Als de werknemer meer dan drie weken een aanhoudende hoest heeft, kan hij of zij het beste een arts raadplegen.
- Kortademigheid:** net als hoesten is kortademigheid een veelvoorkomend symptoom van een slechte longgezondheid. Dat wordt vaak automatisch toegeschreven aan andere factoren, zoals een gebrek aan conditie, overgewicht of ouder worden. Als er echter geen duidelijke reden is waarom een werknemer ademnood ervaart, is dat een waarschuwing dat er iets anders in het spel kan zijn en een bezoek aan een medische deskundige zich opdringt.
- Frequente infecties:** een infectie van de luchtwegen ontstaat door bacteriën, virussen of - minder vaak - schimmels in de longen. Als gevolg daarvan zwellen de luchtwegen op en produceren ze overtollig slijm, waardoor ze verstopt raken en ademhalen moeilijker wordt. Als werknemers vaak last hebben van deze infecties, kan dat te maken hebben met een slechte luchtkwaliteit door verontreinigende stoffen in de lucht op de werkplek.
- Piepende ademhaling:** wordt veroorzaakt wordt door een ontsteking of gezwollen luchtwegen.

Hoewel astma en COPD (Chronic obstructive pulmonary disease of chronisch obstructieve longziekte) de meest voorkomende oorzaken van een piepende ademhaling zijn, kan het ook door andere factoren veroorzaakt worden, zoals luchtweginfecties. Een piepende ademhaling, hoe klein ook, is het eerste teken van een groter probleem dat tijdig medische aandacht nodig heeft.

Hoeveel stof ademen we in?

Bouwwerkers die elke dag aan hoge niveaus fijnstof worden blootgesteld zonder de juiste bescherming, ademen tijdens hun loopbaan een duizelingwekkende hoeveelheid stof in. Bij werkzaamheden zoals schuren zonder afzuiging kan het niveau van inhaaleerbaar stof oplopen tot 50 mg per kubieke meter (mg/m³) (bron: Health and Safety Executive (HSE)). In de bouw ademen werknemers ademen doorgaans ongeveer 0,5 kubieke meter (m³) lucht per uur in tijdens matige tot zware inspanningen. Dit betekent dat een werknemer in dat geval tot 25 mg stof per uur inademt. Als we uitgaan van een 40-urige werkweek loopt dat op tot 1.000 mg (1 gram) stof per week of 48 gram stof per jaar. Wie een volledige loopbaan stof inademt, kan dus tot 2 kg fijnstof 'binnen krijgen', terwijl een halve liter stof inademen al tot ernstige, vaak levensbedreigende gezondheidsrisico's kan leiden.



Astma en astmatisch bronchitis kunnen zware gevolgen zijn op langere termijn

Kwartsstof

Schrijnwerkers beperken zich niet alleen tot het be- en verwerken van hout. Bij het mechanisch bewerken van steenachtige materialen zoals beton, cellenbeton, kalkzandsteen, baksteen, composieten (denk aan keukenwerkbladen) en gips komt fijnstof vrij, waaronder ook kwartsstof. Daar is de jongste tijd behoorlijk wat rond te doen. Een groep artsen uit Nederland en het Verenigd Koninkrijk riep in augustus 2024 zelfs op tot een Europees verbod op kwartscomposiet omdat miljoenen arbeiders gezondheidsrisico's lopen als gevolg van silicose, een ongeneeslijke longaandoening. Kwartsstof is de meest voorkomende vorm van kristallijne silica en het op één na meest verspreide mineraal ter wereld. In de bouwsector wordt veel gewerkt met materialen die kwartsstof bevatten en dat is dus schadelijk bij inademing.

Kwartsstof (of RCS - respirable crystalline silica) is een van de schadelijkste varianten van silica of siliciumdioxide (SiO₂). Het komt vrij bij bewerkingen zoals slijpen, frezen, boren, zagen, stralen en schuren, maar ook bij vegen, borstelen en hogedrukreiniging. Diep in de longen kunnen de kwartsstofdeeltjes bindweefselvorming veroorzaken. Dat wordt longfibrose of ook wel 'stoflong' of 'silicose' genoemd. Het longweefsel kan dan minder zuurstof opnemen en wordt minder elastisch. Dat kan betekenen dat je bij inspanning kortademig en benauwd wordt, gaat hoesten en last krijgt van pijn op de borst. Hoe meer stof er is ingeademd, hoe groter de schade. Deze is overigens niet meer te herstellen.

Nuancering

Een verbod op alleen kwartscomposiet neemt trouwens niet alle risico's weg, ook andere materialen bevatten immers kwartsstof. Mocht een verbod zich ook uitstrekken over die andere materialen, zijn de gevolgen niet te overzien en kan men net zo goed de bouwsector volledig stilleggen. De bouwsector wil de problematiek zeker niet ontkennen, maar pleit voor enige

“
In de bouwsector wordt veel gewerkt met materialen die kwartsstof bevatten en dat blijkt dus zeer schadelijk te zijn bij inademing

nuancering. Het probleem is echter dat werkgevers én werknemers onvoldoende geïnformeerd zijn (hoewel er veel informatie beschikbaar is). Door een gebrek aan communicatie kunnen arbeiders die onbeschermd werken, het slachtoffer van fijnstof. Wie conform de bestaande voorschriften werkt, loopt veel minder risico.

Wetgeving

De wettelijke grenswaarde voor kwartsstof werd op 14 december 2023 verlaagd van 0,1 mg/m³ naar 0,05 mg/m³ bij een werkdag van 8 uren. Dat betekent dat een werknemer niet meer dan acht uur per dag aan deze concentratie kwartsstof mag worden blootgesteld. Kristallijne siliciumdioxide of kwartsstof staat sinds begin 2020 op de lijst van kankerverwekkende stoffen. Blootstelling eraan kan longkanker veroorzaken. Sinds 17 januari 2020 moeten alle arbeidsmiddelen die gebruikt worden voor het schuren, slijpen, boren of bewerken van materiaal dat kwarts bevat, uitgerust zijn met een stofafzuiging of een systeem van watertoevoeging. Als dat technisch niet mogelijk is, moet iedereen die mogelijk blootgesteld wordt aan kwartsstof een masker met P3-stoffilter dragen. Dat geldt dus niet alleen voor wie de (schuur)machine bedient, maar ook voor medewerkers die zich in dezelfde ruimte of nabije omgeving bevinden.

Maatregelen

Er zijn vier concrete maatregelen voorgeschreven voor het voorkomen van stofemissies bij breekwerken, zandstralen, polijsten, slijpen, boren, frezen, zagen en slopen. Minimaal één van deze vier maatregelen moet genomen worden:

- Afscherming** met doeken of zeilen;
- Beneveling** van de locatie waar de werken worden uitgevoerd;
- Bevochtiging** ter hoogte van de apparatuur;
- Rechtstreekse stofafzuiging** op breekhamers, polijstmachines, slijpschijven, boormachines, freesmachines en schuurmachines. De overheid raadt aan steeds een stofzuiger met HEPA-filter te gebruiken.



© Unsplash - Bij het mechanisch bewerken van steenachtige materialen zoals composieten (keukenwerkbladen) komt fijnstof vrij, waaronder ook kwartsstof



FFP1



FFP2



FFP3

Stofmaskers

Als dat allemaal niet kan, moeten personen op de bouwplaats geschikte stofmaskers dragen. Om goed beschermd te zijn tegen stof, nevel en rook gebruik je een filter. Deze werken in principe zoals een zeef: hoe fijner de zeef, hoe beter de filtering. Er zijn twee soorten filters: wegwerpstofmaskers hebben de codering FFP (Filtering Face Piece), volgelaats- en halfgelaatsmaskers met een filter gemonteerd op het masker hebben de codering P. Staat de letter D achter de FFP codering, dan betekent het dat je dit masker meerdere keren mag gebruiken binnen een werkdag.

Beide categorieën zijn vastgelegd volgens Europese normen EN Standaard 149 en 143:

- FFP1 / P1:** filtercapaciteit van 78 % (calciumcarbonaat, cellulose, magnesium, ...): aangeraden wanneer men gaat schuren, schaven of zagen met de hand.
- FFP2 / P2:** filtercapaciteit van 92 % (minimaal beschermingsniveau cement, katoen, grafiet, gips, ijzer, roest, marmer, fosforzuur, soda, natriumcarbonaat, houtstof, ...): aangeraden bij machinaal schuren, schaven en zagen, isoleren, slijpen, frezen, boren en slopen, mengen van gips, stuc, pleister, ...
- FFP3 / P3:** filtercapaciteit van 98 % (minimaal beschermingsniveau bij cadmium, kobalt, hexavalent chroom, zilver, ...): aangeraden bij het werken met giftige fijnstoffen, zoals cement en asbest. Let wel: een P3 stofmasker beschermt enkel tegen een kortdurende blootstelling aan asbest.

Staat er geen aanduiding FFP of P op de verpakking of op het stofmasker zelf, is er geen enkele garantie over de kwaliteit van de bescherming. Doorgaans betekent dit dat de beschermingsgraad minder zal zijn dan FFP1 of P1. Zoals bij alle PBM's (persoonlijke beschermingsmiddelen) kies men beter voor een hogere bescherming gaan dan voor een te lage.

Activiteiten en kwartsstofvrijgave

Activiteit	Max. kwarts in de lucht (mg / m ³)	Aantal keer groter dan de grenswaarde
Zagen van stenen (met zaag)	15	150 x
Machinaal slijpen of schuren	15	150 x
Frezen	15	150 x
Polieren	15	150 x
Schuren of slijpen van oppervlakken	15	150 x
Zagen van kalkzandsteen of cellenbeton/cellenblokken	3,3	33 x
Boren	2,5	25 x

Leitz en FixChip werken samen voor nog hogere efficiëntie

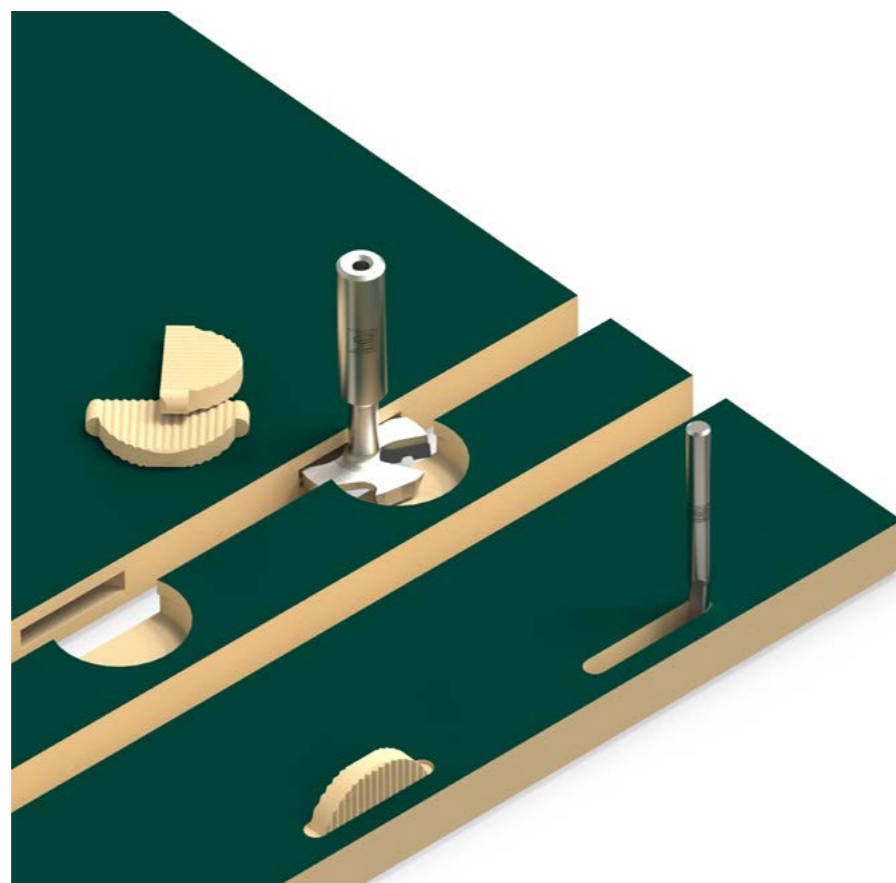
Een houten verbinder die garant staat voor 100% nauwkeurigheid met minder handelingen en minder manuren? Met FixChip kan dat perfect. In het recente verleden stipten we reeds de voordelen aan. Nieuw in het succesvolle verhaal is de samenwerking met Leitz, wereldwijd toonaangevend producent van kwalitatief hoogstaande gereedschap.

Tekst & foto's: FixChip



Wat is FixChip®?

FixChip® is een gestroomlijnde productiemethode die naadloos aansluit bij de vraag naar een hogere efficiëntie door automatisering. Werken met FixChip® betekent meer geautomatiseerd werken met minder handelingen, waardoor de precisie toeneemt, wat dan weer resulteert in hogere marges en minder manuren. In een tijd waarin het moeilijk is om gekwalificeerd personeel te vinden, is dat een aanzienlijke meerwaarde voor de producent. Bij de ontwikkeling van de methode werd niet over één nacht ijs gegaan. Zowel de gepatenteerde FixChip® vorm als werkwijze werden op punt gesteld door te analyseren hoe CNC-nestmachines werken. Met deze methode kan de hoofdrol alle bewerkingen uitvoeren, waardoor een 100% nauwkeurig proces ontstaat. Met een CAD/CAM-programma worden alle onderdelen en verbindingen nauwkeurig uitgetekend. Daarna worden deze volledig geautomatiseerd in één bewerking op één machine geproduceerd. Met FixChip® verwerkt de vakman dus elke plaat in één enkele productierun, inclusief het frezen van de verbindingen. Een tweede bewerking of extra machines zijn overbodig. Dankzij de gestroomlijnde workflow bespaart men niet alleen tijd en verlagen de kosten, ook de initiële investering minimaliseert. FixChip® is de enige houten nestingverbinder die bovendien onzichtbaar blijft in het eindproduct.



© FixChip - Door Leitz geoptimaliseerde tools voor verbeterde prestaties zijn vanaf nu verkrijgbaar bij fixchip.com & Leitz



Waarom FixChip?

De FixChip® werd specifiek ontwikkeld met een dubbel doel. Enerzijds is er de toenemende vraag van consumenten naar hoogwaardige, luxueuze interieurs en keukens, maar dan wel tegen betaalbare prijzen. Anderzijds hebben interieurbouwers af te rekenen met flink wat problemen. Naast de snel stijgende grondstofkosten swingen de energieprijzen vandaag de pan uit en is het ook steeds lastiger geworden om gekwalificeerd personeel te vinden. Interieurbouwers kiezen daarom steeds vaker voor kosteneffectieve methoden om aan zowel de verwachtingen van de klanten te voldoen als de toenemende productiekosten onder controle te houden. De opkomst van CNC-nestingstechnologie weerspiegelt deze verschuiving. Naarmate deze technologie verder doorbreekt, kan ook de FixChip® als essentieel onderdeel van dit proces een mooie duit in het zakje doen. De makers van de verbinder geloven er sterk in dat veel interieur- en keukenfabrikanten uiteindelijk FixChip® zullen inzetten voor een gestroomlijnde en efficiëntere productie. Sterker nog, wie nu al met FixChip® werkt, is ervan overtuigd dat de term "Fixchippers" een vast begrip zal worden in de interieursector.

Nieuw: samenwerking met Leitz

De connectie tussen Leitz en FixChip® is niet nieuw. Leitz levert immers al jaren gereedschappen voor de productie van de FixChip en stond al die tijd mee in voor het steeds verder optimaliseren daarvan. De samenwerking is nu verder geconcretiseerd als gevolg van de intensieve zoektocht naar een partner die dezelfde kernwaarden nastreeft, met name het verbeteren van de productiviteit met persoonlijke aandacht, gedegen advies, onberispelijke service én duurzaamheid voor mens en milieu. Zowel FixChip® als Leitz kenmerken zich door een open blik naar de toekomst: beide bedrijven zijn vernieuwers in de markt, innovatie is hun absolute kernwaarde.

De kracht van de samenwerking schuilt in een combinatie van factoren. Naast het verder uitdiepen van het gereedschap en de efficiënte werking daarvan kan FixChip mede dankzij Leitz rekenen op een wereldwijde aanwezigheid, zowel wat correcte leveringen als een doorgedreven, persoonlijke service betreft.

Optimalisatie van A tot Z

Leitz beschikt over een enorm netwerk ter plaatse en kan niet alleen de juiste gereedschappen leveren, maar ook het juiste bewerkingsadvies en een correcte aftersales verstrekken. Kortom: FixChip en Leitz betekent een nog hogere efficiëntie met kwalitatief beter gereedschap met een hogere standtijd en meer nauwkeurigheid, inclusief advies en optimalisatie bij de klant.

Samengevat staan FixChip en Leitz samen voor:

- Lagere totale productie- en bewerkingskosten
- Minder gekwalificeerd personeel nodig
- Minder machines nodig
- Aandacht voor het complete productieproces
- Geautomatiseerd produceren met minder kans op fouten en schade
- Minder afvalstukken
- Beter kwaliteit van interieurkasten door super-strakke verbindingen
- Beter werken met minder betekend ook 'meer tijd om te ondernemen'

Meer info: www.fixchip.com



FixChip
Bergerweg 170
6135 KD Sittard
Nederland

☎ +31 45 528 13 96
✉ info@fixchip.com
🌐 www.fixchip.com



🌐 www.leitz.org

Ruben Desmet (Unilin) verkozen tot voorzitter van EPLF

EPLF, de vereniging van Europese producenten van laminaatvloeren, kondigt een nieuwe fase aan met de verkiezing van Ruben Desmet (Unilin) als voorzitter van de vereniging en Fabian Kölliker (Swiss Krono Group) als nieuw bestuurslid. Deze verandering volgt op het vertrek van Max von Tippelskirch (Swiss Krono Group) als voorzitter van de vereniging.

Transformatieve periode

"Sinds 2019 heb ik het voorrecht gehad om de voorzitter van het Markets & Image Committee en de vicevoorzitter van de EPLF te zijn", stelt de nieuw verkozen voorzitter. "Het is een grote eer dat onze leden mij het vertrouwen hebben gegeven om de vereniging te leiden tijdens deze belangrijke en transformatieve periode voor onze sector. Samen met onze leden wil ik onze toewijding aan duurzaamheid versterken en de reputatie van onze industrie verder verbeteren. Samen willen we de categorie van laminaatvloeren versterken en laten zien welke rol deze kan spelen in het ondersteunen van de 'Renovatiegolf' en het 'Initiatief voor betaalbare huisvesting van de EU', en in bredere zin de economie van de regio."

Samen willen we de categorie van laminaatvloeren versterken en laten zien welke rol deze kan spelen in het ondersteunen van de renovatiegolf, het initiatief voor betaalbare huisvesting van de EU en in bredere zin de economie

Ruben Desmet
Voorzitter EPLF



Boeiende tijd

"Dit is een uitdagende, maar tegelijk ook boeiende tijd voor onze sector, en ik ben verheugd om in mijn nieuwe rol als bestuurslid bij te dragen aan het uitstippelen van deze nieuwe koers voor de EPLF", voegt Fabian Kölliker toe. "Tijdens mijn carrière heb ik altijd de balans gezocht tussen traditie en innovatie – een delicate evenwichtsoefening die ik ook in dit mandaat wil behouden. Ik kan niet wachten om mijn ervaring op het gebied van digitale transformatie en data-gedreven marketing in te zetten voor de leden van de EPLF en de laminaatindustrie in het algemeen."

Meer geld van kilometerheffing moet naar infrastructuurwerken

Vorig jaar bracht de kilometerheffing voor vrachtwagens ons land meer dan een miljard euro op. Een record. In Vlaanderen gaat het over 658 miljoen euro, een pak meer dan de toen ook al vetpot van 540 miljoen euro in 2023. In 2023 ging amper 100 miljoen euro, dus nog geen vijfde van het totaalbedrag, naar het onderhoud van gewest- en snelwegen.

"Die verhouding klopt niet meer", verzuchten Bouwunie en Transport en Logistiek Vlaanderen (TLV). "Zijn er meer inkomsten, dan moet er ook meer geld gaan naar infrastructuurwerken." Dat er 100 miljoen euro naar infrastructuur gaat, is bij de invoering van de kilometerheffing in 2016 beslist. Maar de inkomsten van de heffing nemen natuurlijk jaar na jaar toe. Een vast bedrag is volgens de organisaties dan ook achterhaald.

Voldoende investeringen, ook in onderhoudswerken, zijn noodzakelijk om onze infrastructuur kwalitatief in orde en modern te houden of te maken. Bouwunie en TLV dringen erop aan om het geld te laten vloeien naar grote én kleine werken, opdat zowel grote bedrijven als kmo's de opdrachten kunnen uitvoeren.



Het gemak van gipskartonplaten in de gezondheidszorg

Geavanceerde faciliteiten, steriele operatiekamers en comfortabele patiëntenverblijven zijn de allereerste beelden die in ons opkomen als we het over de moderne gezondheidszorgarchitectuur voorstellen. Hygiëne, duurzaamheid en veiligheid zijn de voornaamste criteria bij de materiaalkeuze van elk bouwproject in de gezondheidszorg. Gipskartonplaten beantwoorden aan de specifieke eisen van klinieken, ziekenhuizen en andere zorginstellingen en zijn bovendien een economisch en flexibele oplossing.

Tekst: Wim Vander Haegen



Hoogpresterende gipsplaten

De kwaliteiten en eigenschappen van een op het eerste gezicht 'eenvoudige gipsplaat' worden al eens over het hoofd gezien, maar ze kunnen een aanzienlijke invloed hebben op de prestaties en het nut van een gebouw. Ziekenhuizen en zorginstellingen moeten zich houden aan een reeks vooraf gedefinieerde criteria en specificaties voor de inrichting. Deze richtlijnen en parameters hebben betrekking op de standaardspecificaties van de uiteenlopende soorten medische apparatuur en de eisen van individuele medische

procedures. Scheidingswanden of tussenwanden zijn van vitaal belang voor het structureren van de binnenruimten, dus moeten ze zeer goed bestand zijn tegen schokken, vlammen en vocht, terwijl ze ook op akoestisch vlak de hoogste efficiëntie moeten kunnen voorleggen.

Flexibele ruimtes

Gezondheidszorginstellingen evolueren voortdurend als gevolg van de eisen van hun patiënten en de vooruitgang van de medische technologie. Het veelzijdige vermogen van

gipsplaat om functionele en aanpasbare ruimtes te creëren is een van de belangrijkste voordelen in de gezondheidszorgarchitectuur. Aannemers (schilders/stukadoors) kunnen makkelijk de creatieve flexibiliteit van gipsplaten in de strijd gooien. Ze passen binnen elk architecturaal concepten. Gangen, kamers en scheidingswanden kunnen zonder veel schade toegevoegd dan wel verwijderd worden. Dit aanpassingsvermogen is essentieel om de gebouwen toe te laten innovatieve medische praktijken en technologieën te omarmen.



© Gyproc - Gipskartonplaten in het beroemde Christiaan Barnard Memorial Hospital in Kaapstad

Verspreiding infecties voorkomen

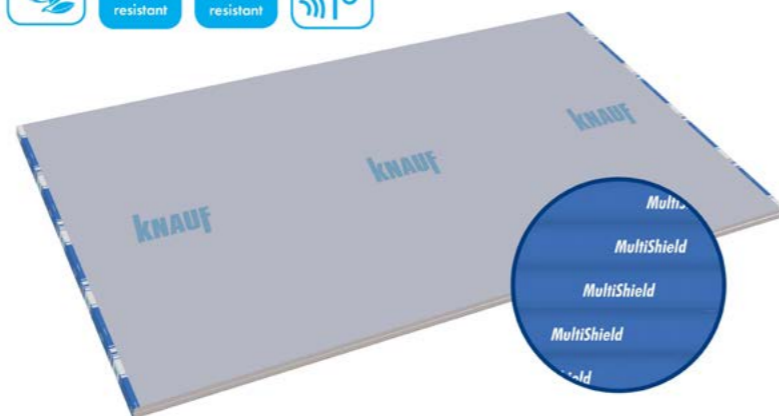
Infectiecontrole en (vooral) -beheersing is een essentieel onderdeel binnen de gezondheidszorg. Het voorkomen van de overdracht van ziekteverwekkers is van het grootste belang in een zorginstelling. Gipsplaten spelen hierbij een belangrijke rol omdat ze vochtbestendige kwaliteiten hebben. Er bestaan hoogwaardige oplossingen die speciaal ontworpen zijn met vochtbestendige elementen om de overdracht van ziekteverwekkers door vocht te voorkomen. Bovendien zorgen de intrinsieke kwaliteiten van gips ervoor dat gipsplaten bestand zijn tegen de groei van schimmels, waardoor bepaalde gezondheidsrisico's worden beperkt. Deze aanpak verlengt ook de levensduur van het gebouw en garandeert een gunstiger binnenklimaat. Gipsplaat die gecoat zijn met antimicrobiële middelen kunnen extra weerstand bieden tegen de verspreiding van pathogene micro-organismen.

Brandwerendheid

Een andere belangrijke factor waarmee rekening moet worden gehouden bij het ontwerpen van een gezondheidszorginstelling, is de brandveiligheid. Door als een barrière te dienen die de verspreiding van vlammen tegengaat, is een standaard gipsplaat een passief brandveiligheids-systeem. Nog beter is een specifiek brandwerende plaat voor wanden, plafonds en andere omkastingen. Dankzij bijvoorbeeld glasvezelversterking en unieke additieven kunnen brandwerende droogbouw wanden een langdurige brandwerendheid bieden en zo de veiligheid van personeel en patiënten garanderen.



Gangen, kamers en scheidingswanden kunnen zonder veel schade toegevoegd dan wel verwijderd worden



© Knauf - Specifiek brandwerende plaat voor wanden en plafonds



Akoestisch comfortabele ruimtes

Het geluidsabsorberende vermogen van hoogwaardige droogbouw wanden is een van de belangrijkste voordelen. Deze droogbouw wanden verminderen de overdracht van geluid tussen ruimtes door het gebruik van meerdere lagen gips of gipsplaten, inclusief geluidsabsorberende elementen. Ze zorgen voor een rustige en comfortabele sfeer om het welzijn te bevorderen en de vertrouwelijkheid van patiënten in een medische instelling te handhaven.

Meer energie-efficiëntie

Droogbouw wanden kunnen de energie-efficiëntie helpen verhogen. Een zeer interessant punt in tijden waarin de energiekosten stijgen en mensen zich zorgen maken over het milieu. Dankzij hun thermische isolatie beperken deze droogbouw wanden de warmteoverdracht en het energieverlies. Ze ondersteunen duurzame bouwpraktijken en verminderen de koolstofvoetafdruk door een energie-efficiënte omgeving aan te moedigen.

Snelle installatie

Om tijdschema's te respecteren en budgetten te halen, zijn effectieve bouwschema's nodig. Droogbouw wanden kunnen snel en efficiënt geïnstalleerd worden, waardoor de bouwtijd en -kosten worden beperkt. Dankzij hun lichtgewicht ontwerp en de mogelijkheid om eenvoudig te boren of spijkeren, kunnen ze snel gemonteerd en afgewerkt worden, wat helpt om tijd te besparen tijdens de bouw.



Dankzij hun thermische isolatie beperken deze droogbouw wanden de warmteoverdracht en het energieverlies

Milieuvriendelijke praktijken

Moderne bouwmethoden hebben duurzaamheid als fundamenteel onderdeel. Hoogwaardige droge (gips) wanden zijn een milieuvriendelijke optie omdat ze gemaakt worden met duurzame ingrediënten en productieprocessen. De methoden die worden gebruikt om deze droge muren te maken, verminderen de uitstoot van broeikasgassen en maken vaak gebruik van gerecycled gips.

Helende sfeer

Gipsplaten laten oneindig veel ontwerp mogelijkheden toe. Ze kunnen gemakkelijk worden gladgemaakt, geverfd of gestructureerd om binnenruimtes te creëren die een lust voor het oog zijn. Hierdoor kunnen architecten en interieurontwerpers een ontspannen en aangename sfeer creëren die de genezing en het welzijn van patiënten bevordert.



Timmerman opent toonzaal voor particulieren

In Maldegem, Oost-Vlaanderen, heeft Timmerman een nieuwe toonzaal geopend die zich toespitst op de particulier. De toonzaal is gewijd aan Timbre, een uitgebreid assortiment van producten die extra comfort toevoegen zoals terrasoverkappingen, zonwering, rolluiken, poorten, carports en aluminium gevelbekleding. De bezoeker kan er in alle rust kennismaken met het Timbre-programma en de nodige inspiratie opdoen.

Tekst: Wim Vander Haegen



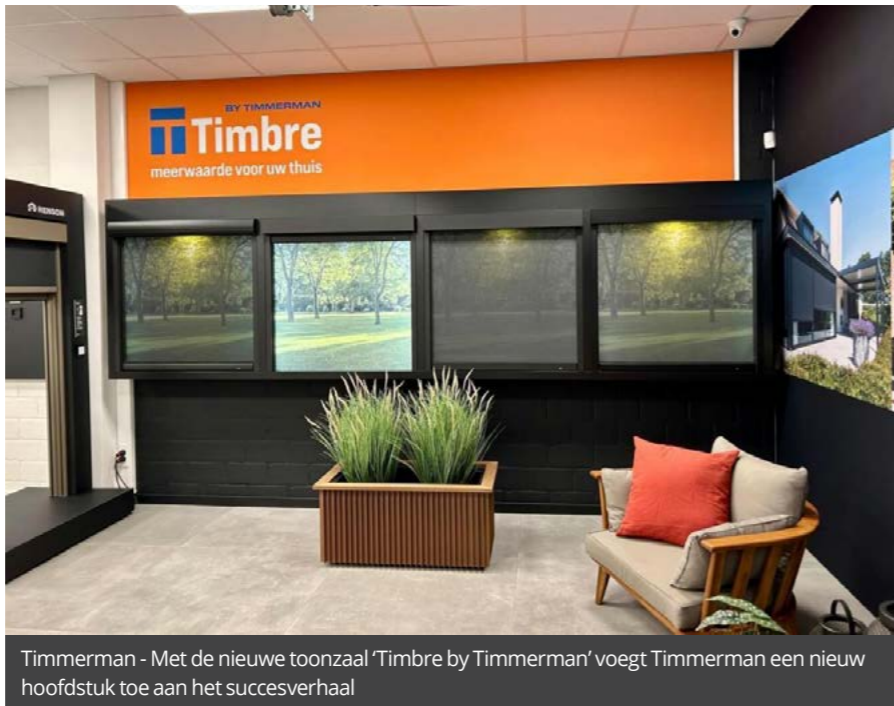
Nieuw segment

Als onderdeel van de voortdurende groei en het verbeteren van de dienstverlening opende Timmerman recent een tweede vestiging, die fungeert als toonzaal voor een breed scala aan producten die het wooncomfort binnenshuis en buitenshuis verbeteren. Bij de opening bekleemde Christophe De Pauw, die naar voren treedt als het gezicht van de zaak, dat het familiebedrijf hiermee 'een nieuw segment aanboort zonder de professionele klanten voorbij te lopen'.

Timmerman werd opgericht in 1947 en staat, dankzij de onvoorwaardelijke keuze voor kwaliteit, duurzaamheid en vakmanschap, al tientallen jaren bekend als voortrekker in de schrijnwerksector. In 1965 startten zij bijvoorbeeld als één van de eerste in België met de verkoop van rolluiken in pvc. Enkele jaren later volgde een nieuwe stap met de eigen extrusie van pvc rolluiklamellen. In 1975 kwam daar de productie van PVC ramen bij, nog eens vijf jaar later gevolgd door de eigen productie van aluminium ramen. Vandaag werken er 140 mensen voor Timmerman en staat met Brecht de vierde generatie aan het roer. Hij voegt nu met de nieuwe toonzaal 'Timbre by Timmerman' een volgend hoofdstuk in het succesverhaal.

Na B2B nu ook B2C

De productie van aluminium ramen, deuren en poorten richt zich tot de B2B-markt. Waarom Timmerman nu de stap zet naar de B2C-markt, vindt zijn oorsprong in de coronapandemie toen



Timmerman - Met de nieuwe toonzaal 'Timbre by Timmerman' voegt Timmerman een nieuw hoofdstuk toe aan het succesverhaal

zodat iedereen 'in een thuis, in comfort en beleving rond de woning investeerde', een trend die is gebleven en daar wil het bedrijf op inspelen. Het stopzetten van de activiteiten van 'Buitenleven by Gudi' opende de opportuniteit 'om niet alleen een nieuw segment met een breder publiek aan te spreken, maar ook om de toonzaal in te richten op een uitstekend gelegen locatie'.

Timbre by Timmerman is vrij toegankelijk en, hoewel het om producten uit het hogere segment gaat, presenteert de toonzaal zich als laagdrempelig en bijzonder gastvrij.

Bouwonderwijs moet (meer) inzetten op duaal leren

Dit schooljaar volgen alleen al in Vlaanderen 7.834 leerlingen een bouw- of houtopleiding. Dat zijn er 451 meer dan vorig schooljaar (+6%) en maar liefst 824 (ofwel 12%) meer dan in het schooljaar 2022-2023. Dat meer jongeren kiezen voor een bouw- of houtopleiding is volgens Bouwunie zeer goed nieuws voor de sector.

Tekst: Wim Vander Haegen



Vruchtbare inspanningen

De voorbije jaren werkte de bouwsector via een imagocampagne en tal van initiatieven hard aan zijn imago. Net om meer jongeren te overtuigen om voor een bouw- of houtrichting te kiezen. "En die inspanningen lijken stilaan hun vruchten af te werpen", stelt Jean-Pierre Waeytens. Het bouwonderwijs zou volgens Bouwunie nog meer aantrekkingskracht krijgen, als scholen nog meer inzetten op duaal leren en op het concentreren van opleidingen. Het aantal leerlingen in de doorstroomrichtingen bouw- en houtkunde steeg dit schooljaar van 276 vorig jaar naar 348 dit jaar. Het aantal leerlingen in de dubbele finaliteit nam eveneens toe met 14 procent. Ook in het leertraject duaal leren gaan de cijfers in een serieus opwaartse richting (gem. +44%).

100% duaal leren

Duaal leren zou een veel prominenter plaats in het bouwonderwijs moeten krijgen. "Leerlingen die voldoende rijp zijn en arbeidsmarktrijp zijn, zouden enkel maar een duaal leertraject in de bouw mogen volgen en dus geen voltijds leertraject met stage". Jongeren uit een duaal traject zijn gegeerd bij werkgevers, net omdat ze met een pak meer werkervaring op de arbeidsmarkt komen. Scholen moeten daarnaast niet langer investeren in de meest actuele infrastructuur, waardoor ze hun middelen elders kunnen inzetten. En de bouwopleidingen krijgen op die manier een opwaardering waardoor meer jongeren voor een bouwopleiding zullen kiezen.

Concentratie van opleidingen

Bouwunie betreurt dat de scholen nog geen werk maakten van het concentreren van bouwopleidingen per provincie of regio. De bouwopleidingen zijn nu te fel versnipperd en bovendien kan je in een straal van slechts enkele kilometers op verschillende scholen dezelfde opleiding volgen. Volgens Bouwunie worden de middelen die de sector aan de scholen ter beschikking stelt op die manier onvoldoende efficiënt ingezet. Zo'n concentratieoefening is volgens Bouwunie nochtans noodzakelijk om het bouwonderwijs aantrekkelijker te maken.

Duaal leren groeit volop, kwalitatieve leerwerkplekken vinden blijft cruciaal

Syntra, specialist in praktijk- en toekomstgerichte opleidingen, meldt dat de interesse en het aantal inschrijvingen voor duaal leren jaar na jaar toenemen. Dit schooljaar zijn er binnen het Syntra-netwerk 42% meer duale leerlingen dan vorig schooljaar. Tegelijk ondervindt Syntra in bepaalde regio's alsmar meer moeite om geschikte leerwerkplekken te vinden voor die kandidaten.

Tekst: Wim Vander Haegen



Stijging over de hele lijn

Duaal leren draait bij Syntra om leren op de werkvloer: leerlingen volgen één dag per week les op de campus en leren de resterende vier dagen al doende bij een onderneming. Over heel Vlaanderen starten dit schooljaar 5200 leerlingen aan een duaal leertraject, waarvan 36% bij een Syntra-opleidingscentrum. Er is meer dan ooit nood aan duaal leren om zoveel mogelijk jongeren toe te laten een diploma te halen, maar ze vinden in bepaalde regio's steeds moeilijker leerwerkplekken.

Over alle Syntra-campusen in Vlaanderen is er dit schooljaar een stijging van het aantal inschrijvingen voor duaal leren. In totaal nam het aantal leerlingen toe van 1338 naar 1903, dat is niet minder dan 42% meer dan vorig schooljaar. Per regio zijn de cijfers als volgt:

	2024-2025	2023-2024	Vershil
Syntra Brussel	193	109	+77%
Syntra PXL (Limburg)	508	320	+59%
Syntra Midden-Vlaanderen (Sint-Niklaas – Gent – Aalst)	404	292	+38%
Syntra AB (Antwerpen-Mechelen-Leuven)	606	458	+32%
Syntra West (West-Vlaanderen)	192	159	+21%

Stijging van het aantal inschrijvingen voor duaal leren over alle Syntra-campusen in Vlaanderen dit schooljaar



Match tussen opleiding en werkgever

De band tussen duaal leren en het ondernemerslandschap is cruciaal. 94,2% van de afgestudeerde jongeren in een duale opleiding vindt binnen het jaar een job. Toch moet Syntra steeds meer en langer zoeken naar geschikte werkplekken voor al die kandidaten. Dat merkt ook Vanessa De Leeuw, onderwijsmanager duaal leren bij Syntra: "Het probleem stelt zich in de ene regio meer dan in de andere. Maar waar die zoektocht vroeger enkel in specifieke sectoren moeilijker verliep, ervaren we die nu in meerdere opleidingen. Om de groei van duaal leren duurzaam te versterken, moet de band tussen het opleidingsaanbod en de arbeidsmarkt optimaal zijn. Het is in de eerste plaats aan ons om het opleidingsaanbod af te stemmen op de beschikbare leerwerkplekken,

en vice versa. Maar dat is niet eenvoudig in de context van de huidige, onzekere arbeidsmarkt."

Een bewuste keuze

De strikte wetgeving en administratieve verplichtingen voor werkgevers om zich te laten erkennen als leerwerkplek, kunnen volgens De Leeuw beperkend werken. Een werkgever die iemand via duaal leren wil opleiden, moet zo'n erkenning aanvragen per type opleiding en per vestiging. Zo moeten ook eenmanszaken zich verplicht aansluiten bij een externe preventiedienst wanneer zij iemand tewerkstellen in het kader van duaal leren. Een jongere die doorheen het schooljaar een duaal opleidingstraject volgt bij een bepaalde werkgever, mag daar op dit moment wettelijk gezien enkel in de zomermaanden een studentjob uitoefenen.

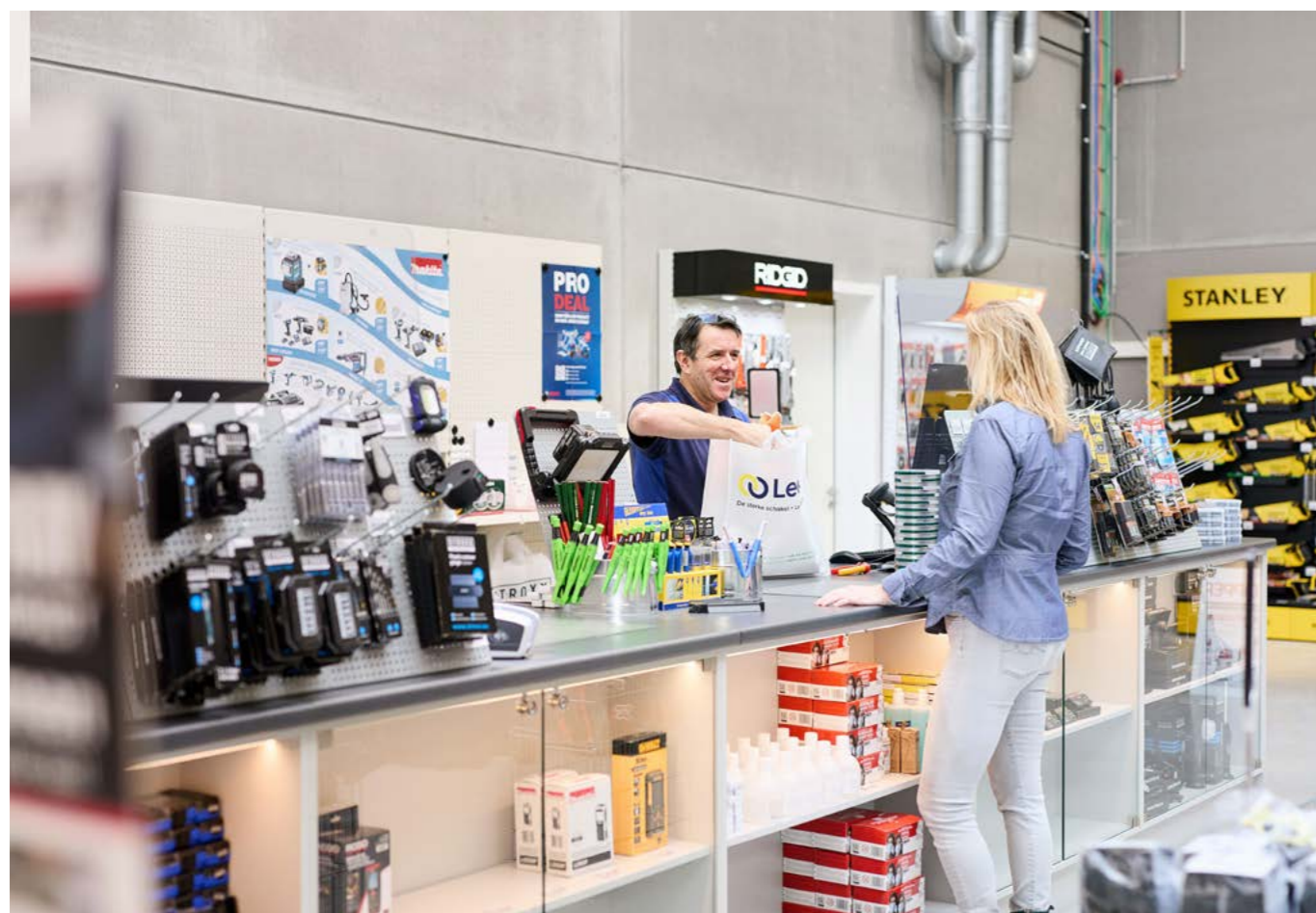
Toch is de conclusie voor Vanessa De Leeuw eerst en vooral positief: "Dankzij onze ervaring met de voorgangers van duaal leren, zoals de leertijd en het vroegere leercontract, hebben we vanuit Syntra vanaf het begin volop ingezet op deze leervorm. De stijging die we nu zien is er omdat de keuze voor een duaal traject een bewuste keuze is geworden."

Meer info: www.werkplekduaal.be

One-stop-shop voor de vakman: Van machines en gereedschap tot totaaloplossingen en advies

Machines, gereedschap of ijzerwaren: noem het en Lecot heeft het. Als de Belgische referentie in bouwmaterialen en -oplossingen is het bedrijf al meer dan 135 jaar een gevestigde waarde. Met klantgerichte services, ruim 110.000 referenties, 82 vestigingen en online bestelplatformen, blijft Lecot meegroeien met de innoverende sector. Er zit zoveel meer in Lecot dan je denkt.

Tekst & foto's: LECOT



100% inzetten op de uitdagingen van de vakman in de bouwsector? Al decennialang ondersteunt Lecot professionals met een doordacht aanbod aan producten en diensten dat een antwoord biedt op deze uitdagingen.

Dynamisch assortiment

Lecot biedt een indrukwekkend assortiment van meer dan 110.000 producten, en dat aantal groeit elke dag. Van machines, gereedschap of ijzerwaren tot werkkledij en meer: Lecot is uitgegroeid tot de one-stop-shop voor elke stielman. Het gamma omvat een mix van A-merken en gespecialiseerde nichemerken om aan elke specifieke behoefte te voldoen. Hun eigen huismerk STROXX verzekert klanten kwaliteit tegen een betaalbare prijs.

Deskundig advies op maat

Naast het ruime productgamma zet Lecot steeds meer in op klantbeleving. Het team van experts staat klaar om elke klant te begeleiden bij de juiste materiaalkeuze, zowel de kleine zelfstandige als het grote bouwbedrijf. Dit kan telefonisch, via mail of persoonlijk in een van de vestigingen. Vertegenwoordigers, vestigingsmedewerkers en klantendienst maken elke dag het verschil.



Snel en dichtbij

Met 82 vestigingen in België is Lecot altijd in de buurt. Materiaal aankopen of bestellen kan ter plaatse of online. Via het b2b-bestelplatform op Lecot.be of de webshop Lecot.shop bestel je in enkele kliks het nodige materiaal. Bestellingen worden klaargelegd voor afhaal of rechtstreeks geleverd op de werf of in het atelier.

Om het de vakman nog makkelijker te maken, lanceerde Lecot recent een razendsnelle leveringsservice. Wie voor 17.30 uur stockartikelen bestelt via Lecot.be of in een vestiging, haalt die de volgende ochtend al af in het dichtstbijzijnde Lecot-filiaal.

Meer dan een groothandel

Lecots expertise reikt verder dan alleen producten. Met gespecialiseerde services speelt het bedrijf in op de groeiende vraag naar efficiënte en oplossingen op maat.

- **Lecot Protecta:** selectie, integratie en installatie van geavanceerde toegangscontrolesystemen, automatisatie en beveiliging van gebouwen.
- **Lecot Fleet:** langetermijnverhuur van machines, inclusief beheer, onderhoud en snelle vervanging bij defect, verlies of diefstal.
- **Lecot Cilinderdienst:** mechanische en elektronische sluitplannen, en maatwerkcilinders voor elk deurtje.

- **Lecot Connect:** een slimme beheertool voor een compleet overzicht van werkmateriaal, wagenpark en werknemers.
- **Projectafdeling:** advies, begeleiding en maatwerk voor grote bouwprojecten.
- **Lecot PBM:** advies en passessies voor persoonlijke beschermingsmiddelen (van gehoorbescherming op maat tot gepersonaliseerde werkkleding en meer).



LECOT nv
Vier Linden 7
8501 Heule
België

+32 56 36 45 11
info@lecot.be
www.lecot.be

LIGNA.Circular richt zich op circulaire transformatie

's Werelds toonaangevende vakbeurs met een compleet aanbod van gereedschappen, machines en apparatuur voor houtbewerking en houtverwerking wordt van 26 tot 30 mei 2025 in Hannover gehouden. Tijdens LIGNA's jubileumeditie 2025 gaat in Hal 12 een nieuw format in première: LIGNA.Circular presenteert een hot topic voor de houtbewerkingsindustrie, waarbij de circulaire transformatie in houtbewerking en houtverwerking centraal staat.

Tekst: Wim Vander Haegen



Kringloop van hulpbronnen

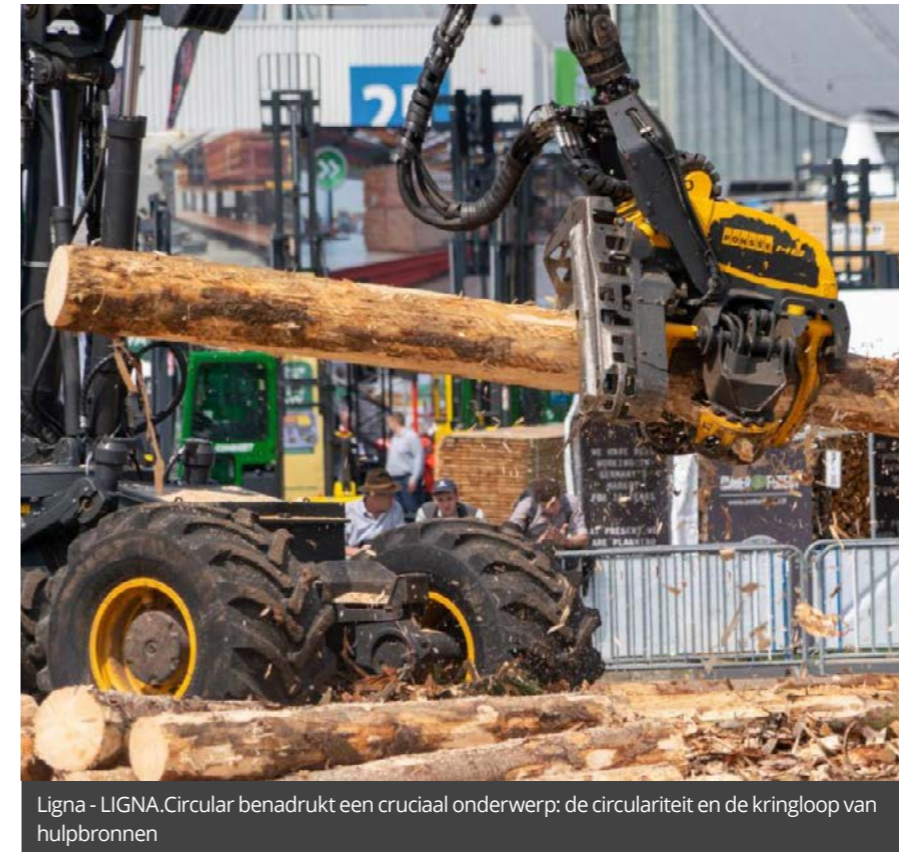
Het motto van het nieuwe format is "Thinking in Circles". De organisatoren van LIGNA.Circular implementeren dat in samenwerking met CADEMI, een bedrijf dat ervaring heeft met het creëren van succesvolle formats in de meubel- en meubelindustrie. Inhoudelijk sluit LIGNA.Circular aan bij het hoofdthema van LIGNA.SUSTAINABLE PRODUCTION, waarin economisch haalbare benaderingen centraal staan die het milieu en hulpbronnen beschermen voor toekomstige generaties en tegelijkertijd de arbeidsomstandigheden binnen de houtbewerkingshandel en -industrie verbeteren.

"Met LIGNA.Circular benadrukken we een cruciaal onderwerp voor de industrie: de circulariteit en de kringloop van hulpbronnen. Het primaire doel is om in eerste instantie een actieve gemeenschap op te bouwen door middel van gemodereerde evenementformats, waar best practices, mogelijkheden en uitdagingen met betrekking tot circulaire waardecreatie gedeeld kunnen worden", zegt Stephanie Wagner, Project Manager van LIGNA bij Deutsche Messe AG. "Als eerste contactpunt voor een gemeenschap die zich inzet voor de circulaire economie in de houtbewerkings- en houtverwerkingsindustrie, wil LIGNA.Circular de broodnodige bruggen slaan

tussen gebruikers, dienstverleners, fabrikanten en ambachtslieden."

Interdisciplinaire samenwerking

Om de relevantie en impact van LIGNA.Circular als innovatienetwerk te garanderen, is een sterke deelname van de industrie essentieel. LIGNA.Circular wil ook de samenwerking met relevante sectoroverschrijdende en dienstverlenende industrieën verbeteren. Deze interdisciplinaire samenwerking is bedoeld om praktische oplossingen te bevorderen en de circulaire transformatie gericht vooruit te helpen. "Een duurzame, circulaire transformatie vereist inzet van partners



Ligna - LIGNA.Circular benadrukt een cruciaal onderwerp: de circulariteit en de kringloop van hulpbronnen

uit de hele groep van belanghebbenden. Maar bovenal vereist het de juiste mentaliteit, vaardigheden en methoden", benadrukt Andre Hempel, medeoprichter van CADEMI. "Ons doel is om dit formaat op een duurzame basis voor de lange termijn binnen de industrie te vestigen. LIGNA.Circular is bedoeld om een platform te bieden dat verder gaat dan louter uitwisseling en actief dient als katalysator voor duurzame ontwikkelingen in de industrie", voegt Christof Flötotto, de tweede medeoprichter van CADEMI, toe.

Over LIGNA

's Werelds toonaangevende vakbeurs voor de houtbewerkings- en houtverwerkingsindustrie wordt gezamenlijk georganiseerd door Deutsche Messe en VDMA Woodworking Machinery in Hannover, en viert in 2025 haar 50e verjaardag. De beurs toont het hele scala aan producten en diensten voor de primaire en secundaire industrie - gereedschappen, machines en systemen voor aangepaste en massaproductie, oppervlaktetechnologie, productie van houten platen, zagerijetechnologie, energie uit hout, machineonderdelen en automatiseringstechnologie, evenals machines en systemen voor de bosbouw.

Meer informatie op [ligna.de](https://www.ligna.de)



Ligna - De beurs toont het hele scala aan producten en diensten voor de primaire en secundaire houtindustrie

Hoe reageert interieur op de tijdsgeest? Ontdek het tijdens Flanders Flooring Days

Van 2 tot 5 juni 2025 vindt Flanders Flooring Days plaats, het walhalla van de (inter)nationale vloerenindustrie. De vierde editie krijgt glans met een exclusieve keynote van trendanalist en tijdsgeestexpert Christine Boland. Met 30 jaar ervaring in het doorgronden van maatschappelijke veranderingen en hun invloed op design, brengt ze een inspirerend verhaal over de evolutie van interieur en design in een wereld vol transformatie.

Tekst: Wim Vander Haegen



© Flanders Flooring Days
Het vierdaagse event vindt plaats in The Hub (Kortrijk Xpo) en in showrooms op verplaatsing.



“

Er is een toenemende behoefte aan troostende, tactiele en organische vormen die veiligheid en geborgenheid bieden

Christine Boland
Trendanalist



© Flanders Flooring Days - Natuurlijke materialen met authentieke patronen worden steeds populairder



Scan om te registreren

Drie fundamentele drijfveren

Hoe reageert design op de tijdsgeest? Al 30 jaar buigt trendanalist en tijdsgeestexpert Christine Boland zich over deze vraag. Op basis van haar analyses verklaart ze consumentengedrag en trends, en begeleidt ze bedrijven bij het omzetten van opportuniteiten in concrete acties. “Eenmaal je de tijdsgeest begrijpt, snap je ook de designkeuzes van de consument”, aldus Christine. Volgens haar worden mensen nog altijd geleid door dezelfde drie fundamentele drijfveren bij het maken van keuzes op het vlak van design en interieur: de nood aan houvast, zingeving en erbij horen.

1. Nood aan houvast

We bevinden ons in een chaotische tijd van crisis, verwarring en conflict. Christine ziet hoe deze dynamiek zich vertaalt in design en interieur: “Er is een toenemende behoefte aan troostende, tactiele en organische vormen die veiligheid en geborgenheid bieden.”

Ze spreekt over ‘healing aesthetics’, waarbij design een helende kracht is, houvast biedt en een veilige omgeving schept. Om deze gevoelens op te wekken bij de consument hamert de tijdsgeestanalist op het belang van de zintuigen. Zo is er een sterke opmars van warme, aardse kleuren zoals terracotta en zandtinten aan de gang.

Daarnaast worden vloeren meer dan ooit een tactiele beleving. Ze haalt hierbij de combinatie van harde en zachte materialen aan, zoals een keramisch parket met een wollig vloerkleed of aibaar tapijt. Verder doen ook geluidsabsorberende materialen steeds vaker hun intrede, in een poging de zintuigen te kalmeren. “Het zijn subtiele ingrepen die de mens de balans en houvast geven waar ze zo naarstig naar op zoek zijn.”

2. Zoektocht naar zingeving

Zoeken naar zingeving is al jaren een universele drijfveer voor de consument. Als trendexperte ziet Christine dat we dit vaak vinden bij merken en organisaties die onze eigen waarden

en overtuigingen weerspiegelen. Duurzaamheid is het voorbeeld bij uitstek. “Bedrijven die hier geen aandacht aan besteden, missen de boot en verliezen hun relevantie”, waarschuwt Christine. “De publieke opinie hecht hier simpelweg te veel belang aan.”

Deze verschuiving is ook duidelijk zichtbaar in de vloerenindustrie, waar natuurlijke materialen met authentieke patronen steeds populairder worden. Naast het milieuvriendelijke verwerkingsproces creëren gerecycleerde materialen unieke designs en motieven, terwijl pogingen om de natuur na te bootsen niet langer door de consument geaccepteerd

worden. Volgens Christine prikt de huidige consument daar snel doorheen.

3. Ergens bijhoren

Tot slot wordt de mens gedreven door het diepe verlangen om ergens bij te horen. De mens smakt naar lichte, luchtige elementen als tegengewicht voor de zwaarte van de wereld. Christine spoort designers en fabrikanten daarom aan om in te zetten op feel good. Kleine, speelse details blijken al ruim voldoende te zijn. Denk aan een afwijkend blauw draadje in een vloerkleed of een verrassende spikkel in een tegel die een vrolijke twist toevoegt aan het interieur.

Flanders Flooring Days 2025

Benieuwd hoe u de huidige trends en tijdsgeest omzet in concrete acties? Christine Boland deelt haar inzichten op de komende editie van Flanders Flooring Days op donderdag 5 juni, een must voor iedereen die inzicht wil krijgen in de toekomst van interieur en de rol van harde en zachte vloeren, textielvloerbekleding en andere afgeleide producten. Het vierdaagse event vindt dit jaar plaats van 2 tot 5 juni 2025 in The Hub in Kortrijk Xpo en in de deelnemende showrooms op verplaatsing.

Dit zijn de winnaars van de Gouden Baksteen 2025

Vijf bedrijven en één minister gingen op het jaarlijkse Gala van de Gouden Baksteen met de begeerde award naar huis. Bouwunie organiseert deze wedstrijd om de bouwsector positief in de kijker te zetten en bedrijven die in deze toch wel moeilijke tijden uitblinken in de bloemetjes te zetten. Dit zijn de winnaars van de meest recente editie.

Tekst: Wim Vander Haegen -

Belofte van het Jaar: Mobble - Eeklo

Kristof de Jaeger startte zijn bedrijf Mobble, gespecialiseerd in off-site modulaire ecologische houtskeletbouwoningen, nog maar een goed jaar geleden. Intussen telt het bedrijf al een 15-tal medewerkers. Modulair bouwen in houtskelet biedt heel wat voordelen. Een eerste belangrijke is de lagere CO2-impact. Door het productieproces grotendeels te automatiseren, verloopt alles efficiënter en is het minder arbeidsintensief. De Jaeger wil de komende jaren vooral verder groeien. Op het vlak van aantal medewerkers, maar ook in omvang van de projecten.

Mobble haalde het van andere finalist Eco-Ren uit Noorderwijk.

Project van het Jaar: Holvoet Gebroeders - Ingelmunster

Holvoet staat voor drie generaties aan ervaring in de interieurafwerking. Holvoet Gebroeders is een familiebedrijf, de operationele leiding is in handen van Dieter Vandewege en Frederick Cornillie. Het bedrijf overtuigde de jury met de afwerking van het nieuwe hoofdkantoor van TVH Equipment in Waregem. Een markante landmark langs de E17. De volledig ronde vorm vormde de grootste uitdaging voor Holvoet. Niet alleen technisch (het gebouw vereiste heel wat specifieke aansluitingen, materialen en extra afwerkingen), maar ook esthetisch. Het interieur is de gulden middenweg tussen high-end en industrieel, met heel wat ronde of s-vormige meubelstukken.

Holvoet klopte andere finalisten Verniers NV uit Oostende en Persyn uit Zwevegem.

Werkgever van het Jaar: Tifre - Sint-Niklaas

Kelly Van Landeghem en haar man Frederik Smet, begonnen hun renovatiebedrijf Tifre vanuit een garage. Ruim twintig jaar later telt het bedrijf meer dan 50 vakmensen. Bij het bedrijf draait alles naar eigen zeggen rond zijn mensen. Tifre investeert in opleidingen, doorgroeimogelijkheden en een toffe werksfeer. Ze hebben een eigen Academy, maar investeren daarnaast in externe opleidingen en tools om de medewerkers te laten groeien. Zowel op professioneel als op persoonlijk vlak. Het bedrijf hanteert een open bedrijfscultuur met formele en informele gesprekken, een open communicatiecultuur en hecht veel belang aan een gezonde werk-privébalans.

Tifre ontwikkelde zelfs een eigen medewerkersapp, met naast praktische elementen (zoals bestellen van werkkleding) ook een sociaal platform (vergelijk het met Facebook). Elke vrijdag opent het Tifre-café zijn deuren. En uiteraard organiseert het bedrijf tal van activiteiten om de teamspirit te bevorderen en medewerkers zich thuis te laten voelen bij het bedrijf. Wie zich sowieso helemaal op zijn gemak voelt op de werkvloer is viervoeter Odette, de trouwe chieff happiness officer.

Tifre haalde het van de andere finalisten Grondwerken Eggermont uit Deinze en Vandebroek Interieur uit Hasselt.



Digitale Onderneming van het Jaar: SD Schrijnwerkerij en Interieurbouw - Herentals

SD Schrijnwerkerij en Interieurbouw, met zaakvoerder Stijn Dirken aan het roer, is al een dikke 15 jaar actief in de sector. Het bedrijf blinkt uit op digitaal vlak omdat het onder andere investeerde in een eigen specifiek ERP-systeem. Arbeiders hebben ook specifieke apps en tools beschikbaar die ze kunnen gebruiken voor communicatie en planning. Net als de bedienden die op hun beurt eigen digitale toepassingen hebben om het contact met klanten, collega's of partners te verbeteren. Van financiële processen, calculatie, telefonie tot werfopvolging, alles is zo veel mogelijk gedigitaliseerd. Ook AI doet stilaan zijn intrede bij SD. Het bedrijf blijft constant innoveren en speurt voortdurend naar nieuwe digitale mogelijkheden.

SD nam het in de finale op tegen de andere genomineerden Boud uit Willebroek en KDS uit Beveren. Ook vorig jaar viel het bedrijf al in de prijzen tijdens De Gouden Baksteen 2024.

Duurzame Onderneming van het Jaar: Eco&Zo - Sint-Niklaas

Van bij de start van het bedrijf Eco&Zo, 20 jaar geleden, koos oprichter Peter De Keyser resoluut voor ecologisch bouwen. Het bedrijf gebruikt zo veel mogelijk biobased en natuurlijke en circulaire materialen. Het bedrijf bouwt niet alleen ecologisch, het wil ook anderen overtuigen van het belang van ecologisch bouwen. In een daarvoor ecologisch gebouwde polyvalente ruimte organiseert De Keyser workshops rond ecologisch bouwen. Het bedrijf betreft ook scholen in de buurt om leerlingen te laten kennismaken met alle materialen.

De andere finalisten in deze categorie waren Fluxa uit Kontich en Abis BV/Groep Deketelaere uit Varsenare.

“

Het verlaagd btw-tarief voor sloop en heropbouw is een belangrijk vehikel om én ons woningpark te verduurzamen, wonen betaalbaar te houden en om de nieuwbouw, een sector in het slop, een boost te geven

Jean-Pierre Waeytens
Bouwunie-topman

Gouden Baksteen: Gewezen minister van Financiën Vincent Van Peteghem

Elk jaar reikt Bouwunie ook een award uit aan politieke persoonlijkheid of een organisatie die in een recent verleden een positieve impact had op de bouwsector. Deze keer ging de Gouden Baksteen naar Vincent Van Peteghem voor zijn inspanningen als gewezen minister van Financiën uit de vorige regering. Onder impuls van de minister werd het verlaagd btw-tarief voor sloop en heropbouw definitief voor particulieren en bij verhuur. Daarnaast gaf hij de bouwsector meer ademruimte door de overgangperiode voor het verlaagd btw-tarief sloop en heropbouw voor verkoop te verlengen. Tijdens de onderhandelingen voor een federale regering wist hij de vraag van de Bouwunie om het verlaagd btw-tarief voor sloop en heropbouw ook voor verkoop te verzilveren in het nieuwe regeerakkoord.

“Het verlaagd btw-tarief voor sloop en heropbouw is een belangrijk vehikel om én ons woningpark te verduurzamen, wonen betaalbaar te houden en om de nieuwbouw, een sector in het slop, een boost te geven”, zegt Bouwunie-topman Jean-Pierre Waeytens daarover.

Flanders Flooring Days blijft groeien – Vierde editie in de steigers

Van maandag 2 juni tot en met donderdag 5 juni 2025 verwelkomt Flanders Flooring Days opnieuw alle professionals met een passie voor vloeren. Zowel producenten als retailers, groothandels en voorschrijvers tekenen present het vierdaagse gebeuren. Vlaamse producenten gooien de deuren van hun productiefaciliteiten en showrooms open. Europese fabrikanten ontvangen (potentiële) klanten op de beursvloer 'The Hub' in Kortrijk Xpo.

Tekst: Wim Vander Haegen



Vliegende start

Flanders Flooring Days ontstond in 2022 als een manier om ondanks de pandemie toch een vakevenement te organiseren waar spelers in de vloerindustrie elkaar konden ontmoeten. Klanten werden verwelkomd in de showrooms en productiefaciliteiten van marktleaders in het veld. Binnen een straal van 25 km namen meer dan tien klinkende namen in de sector deel. Het bleek meteen een succes dat in 2023 nog verder groeide. Vorig jaar pakte het event uit met de combinatie van 14 showrooms en het nieuwe onderdeel 'The Hub' Kortrijk Xpo. Liefst 4.245 professionals uit 78 landen lieten zich maar al te graag overtuigen van het unieke concept.

Sterke reputatie

Flanders Flooring Days bouwde op korte termijn een sterke reputatie op als verrassend en

professioneel event voor de internationale soft & hard flooring industry. Met de steun van de Vlaamse marktleaders en founding partners van het event die ook vandaag een trekpleister zijn voor een internationaal publiek. Ook in 2025 zijn Europese producenten en Belgische showrooms in Vlaanderen voor de vierde keer welkom om deel uit te maken van Flanders Flooring Days.

Europese kwaliteit

Enkel fabrikanten met een hoofdkwartier en/of productiesite in Europa die een toegevoegde waarde creëren in R&D, design, kwaliteitscontrole, marketing of stockage kunnen deelnemen aan het event. Waarom is eenvoudig: zo garandeert Flanders Flooring Days de kwaliteit op de vloer.



Scan voor
een overzicht
van de
deelnemers



Programma

- **Harde vloeren:**
laminaat – parket - buitenvloerbekleding
- **Zachte vloeren:**
LVT – kurk - matten & clean-off systemen
- vinyl op rol
- **Textiel vloerbekleding:**
tapijten - kamerbreed tapijt - tapijttegels
- **Afwerking:**
gereedschap – lijmen – ondervloeren –
oppervlaktebehandeling – plinten - vezels
& garens

FFD praktisch

Gratis toegang voor professionals uit de vloeren- en tapijten sector mits voorregistratie via de website. Bezoekers kunnen gebruikmaken van de gratis shuttle dienst tussen 'the Hub' Kortrijk Xpo en de 15 verschillende showrooms. In The Hub Kortrijk Xpo kan men makkelijk de shuttle naar de showroom van voorkeur reserveren. Bij elke showroom zelf is een shuttle bus aanwezig die de bezoeker naar The Hub brengt.

Sectorpartners


Rectavit

Ambachtenlaan 4
9080 Lochristi
België

+32 9 216 85 20
info@rectavit.be
www.rectavit.be


Woodwize vzw

Hof ter Vleest dreef 3
1070 Brussel
België

+32 2 558 15 51
info@woodwize.be
www.woodwize.be


pgb-Europe nv

Gontrode Heirweg 170
9090 Melle
België

+32 9 272 70 70
info@pgb-europe.com
www.pgb-europe.com


Lasertopo

Markt 4
9550 Herzele
België

+32 53 62 71 67
info@lasertopo.be
www.lasertopo.be


Vanca Group

Oostlaan 4, 8560
Wevelgem-Gullegem
België

+32 56 40 26 55
info@vancagroup.be
www.vancagroup.be


Rubio Monocoat

Roeselaarsestraat 535
8870 Izegem
België

+32 51 335 335
info@rubiomonocoat.com
www.rubiomonocoat.be


Deceuninck nv

Bruggesteenweg 360
8830 Hooglede-Gits
België

+32 51 239 272
benelux@deceuninck.com
www.deceuninck.be


LECOT nv

Vier Linden 7
8501 Heule
België

+32 56 36 45 11
info@lecot.be
www.lecot.be


Limoco nv

Industrieweg Noord 1141
3660 Oudsbergen
België

+32 (0) 89 85 55 21
info@limoco.be
www.limoco.be


CSB Waste Solutions

Oudenaardseweg 61
9790 Wortegem-Petegem
België

+32 56 21 66 60
info@csb-wastesolutions.be
www.csb-wastesolutions.be


VELUX België

Boulevard de l'Europe 121
1301 Bierges (Wavre)
België

+32 10 42 09 09
www.velux.com


SOLIDOR

Kouterstraat 11 B
8560 Wevelgem
België

+32 (0)56 41 35 70
info@solidor.be
www.solidor.be


Cras

Industrielaan 5
8790 Waregem
België

+32 56 60 34 44
info@cras.com
www.cras.com


DAKO Sp. z o.o.

33-300 Nowy Sącz,
Al. Piłsudskiego 88
Polen

+48 18 414 26 14
verkoop@dako.eu
www.dako.eu


Van Hoescke

Europark-Noord 9
9100 Sint-Niklaas
België

+32 3 760 19 00
info@vanhoecke.be
www.vanhoecke.be


Renson

Maalbeekstraat 10
8790 Waregem
België

+32 56 30 30 00
info@renson.be
www.renson.net


ARLU nv

Ter Vlucht 2
8850 Ardoorie
België

+32 51 27 05 00
info@arlu.be
www.arlu.be


Lamello Belgium nv

Kazerneweg 19 Bus 1001
9770 Kruishoutem
België

+32 9 311 00 20
info@lamello.be
www.lamello.be


OdoO

Roderveldlaan 3
2600 Antwerpen
België

+32 3 361 54 30
www.odoo.com


FixChip

Bergerweg 170
6135 KD Sittard
Nederland

+31 45 528 13 96
info@fixchip.com
www.fixchip.com


Kronospan Trading NV

Eurozonelaan 100
7700 Moeskroen
België

+32 56 67 13 50
sales@kronospan-trading.be
www.kronospan.com


Ostermann BeLux NV

I.Z. Begijnenmeers 44
1770 Liedekerke
België

+32 (0)53 68 17 51
verkoop.be@ostermann.eu
www.ostermann.eu/nl_BE


MEISTER

Johannes-Schulte-Allee 5
59602 Rùthen-Meiste
Duitsland

+49 2952 816 1366
andrea.henze@meisterwerke.com
www.meister.com


Soudal

Everdongenlaan 18-20
2300 Turnhout
België

+32 (0)14 424231
info@soudal.com
www.soudal.com



MET LECOT WORDT ELK PROJECT

EEN VOLTREFFER



Bij Lecot scoor je de juiste artikelen, diensten en expertise om je projecten vlekkeloos te laten verlopen. Of je nu een bouwprofessional, installateur of specialist bent, wij zijn de schaduw van elke vakman.

Easy in: Stap binnen in een van onze vestigingen, bestel via Lecot.be of neem telefonisch contact op.

Easy out: We leveren pijlsnel, geven advies op maat en leiden je naar handige services.

Met Lecot wordt elk project een voltreffer.

82 VESTIGINGEN | +110.000 PRODUCTEN | ADVIES OP MAAT

Ontdek hoe we jou ondersteunen op Lecot.be of in één van onze vestigingen.