

Closeup

news

Magazine pour le secteur de la menuiserie intérieure & extérieure

Edition 120, décembre 2024
Bureau de dépôt Gand X
P2A9153



BELGAclima
A BRAND BY BELGA PLASTICS

EMA-building

European Medicines Agency (EU)
NL-Amsterdam

we **THINK** **ECCO**

Gurit Kerdyn™ PET

ECHANTILLON
GRATUIT



MOUSSE DE STRUCTURE RECYCLABLE

MULTI-USAGES

- ✓ INSENSIBLE À L'HUMIDITÉ
- ✓ EXCELLENTE ISOLATION THERMIQUE
- ✓ RÉSISTANCE ÉLEVÉE À LA COMPRESSION
- ✓ POIDS LÉGER
- ✓ EXCELLENTES PROPRIÉTÉS MÉCANIQUES
- ✓ GRANDE RÉSISTANCE À LA FLEXION
- ✓ SE DÉFORME PAS
- ✓ 100% DE PET RECYCLÉ INTÉGRALEMENT RECYCLABLE



Gurit Kerdyn™ PET est une marque déposée



Recevez un échantillon Gurit Kerdyn™ PET

envoyez vos coordonnées à
info@belgaplastics.be avec sujet
'Échantillon Gurit Kerdyn PET gratuit'

non cumulatif. | échantillon par entreprise

BELGA PLASTICS
SMART BUILDING SOLUTIONS

www.belgaplastics.be

Closeup
news

Une publication de

oola media
Nokeredorpstraat 55
9771 Kruisem (NOK)
+32 50 250 170
info@oola.be

Rédacteur en chef

Wim Vander Haegen

Design

oola media

Annonces

Simon Ooghe
+32 50 250 170
simon@oola.be

Traduction

Joalis bvba

Imprimerie

Perka nv
Industrielaan 12
9990 Maldegem
+32 50 716 071

Groupes cibles

Menuisiers intérieurs, menuisiers extérieurs, cuisinistes, architectes et designers, commerces de bois, importateurs et scieries, commerces de machines, commerces de matériaux de construction et quincaillerie, fabricants de meubles et d'escaliers, charpentiers, poseurs de sols en bois, fabricants et fournisseurs

Droits d'auteur

Tous droits réservés. Ce magazine est protégé par le droit d'auteur : aucun extrait de cette publication ne peut être reproduit, distribué ou communiqué sous forme analogique ou numérique sans l'autorisation écrite de l'éditeur. L'éditeur et les auteurs déclarent que ce magazine a été compilé avec soin et au mieux de leurs connaissances ; toutefois, ni l'éditeur ni les auteurs ne peuvent en aucun cas garantir l'exactitude ou l'exhaustivité des informations. L'éditeur et les auteurs n'acceptent donc aucune responsabilité pour les dommages de toute nature qui sont le résultat des actions et/ou de décisions basées sur ces informations. Il est vivement conseillé aux lecteurs de ne pas utiliser ces informations de manière isolée, mais de s'appuyer sur leurs connaissances et leurs expériences professionnelles et de vérifier les informations fournies.



La construction biosourcée

Même si les prévisions pour le secteur de la construction en 2025 ne sont pas particulièrement optimistes, loin de nous l'envie de plomber les attentes pour l'avenir proche. Beaucoup dépendra de ce que le gouvernement fédéral en chantier sortira de son chapeau pour maîtriser le climat de crise imminent. Dans le secteur de la rénovation par exemple, il y a beaucoup à faire. Trois-quarts des logements dans notre pays ont plus de 45 ans.

En tout, ce sont 4,3 millions de logements qui ont été construits à une époque où il n'y avait pas encore de normes énergétiques. Afin d'atteindre la neutralité carbone d'ici 2050, le taux de rénovation devra donc augmenter considérablement ces prochaines années: il devra être multiplié par 3 en Flandre, et même par 4 à Bruxelles et en Wallonie. Concrètement, cela signifie qu'il faudrait rénover pas moins de 471 logements par jour en Belgique au lieu de seulement 144 de nos jours. Quant à savoir comment y parvenir et sur quelles mesures (de soutien) le secteur de la construction va pouvoir compter pour ce faire, telle est la question... Il a été décidé de mettre l'accent sur la rénovation énergétique. Dans le même temps, les nouvelles constructions doivent elles aussi répondre à des exigences de plus en plus strictes en matière d'efficacité énergétique.

L'énergie, c'est une chose, mais l'écologie et la durabilité, c'en est une autre. Afin de garder notre environnement de vie intact et préserver celui-ci pour les générations futures, il est indispensable de combiner ces deux thématiques. C'est dans cette perspective qu'est souvent utilisé le terme 'construction biosourcée', qui prône l'utilisation de matériaux d'origine végétale. Par souci de clarté, il s'agit de recourir à des matériaux renouvelables et biodégradables qui permettront de réduire notre dépendance aux ressources non-renouvelables. Autre avantage de cette construction biosourcée: ses faibles émissions de CO2 qui permettront de réduire l'empreinte écologique.

De plus, certains matériaux biosourcés, comme le bois, peuvent absorber et stocker du CO2. Ces matières premières contiennent moins de produits chimiques nocifs et contribuent ainsi à un environnement de vie plus sain. Et possèdent des propriétés isolantes favorables, ce qui nous permet de faire le lien avec l'avenir écoénergétique évoqué ci-avant. Si, pour nombre d'entre nous, ce sujet pouvait paraître bien éloigné, il frappe aujourd'hui irrémédiablement à notre porte. La construction circulaire, le recyclage, la réutilisation, la construction biosourcée voire biophilique ainsi que la construction en bois – une avancée positive pour notre secteur – seront des notions phares en 2025.

Les défis sont considérables, mais nous sommes pleinement convaincus que le secteur de la menuiserie est suffisamment armé pour prendre fermement le taureau par les cornes. Évidemment, nos partenaires et nous continuerons de suivre les évolutions de près.

Mais avant tout, permettez-nous de vous souhaiter une année 2025 saine et prospère!



Wim Vander Haegen
Rédacteur en chef
wim@oola.be



VELUX®

VELUX, aussi spécialiste pour les toits plats

Fenêtres pour toit plat VELUX: partenaires de vos concepts innovants



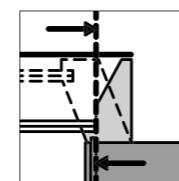
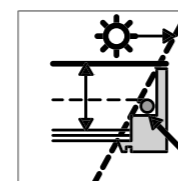
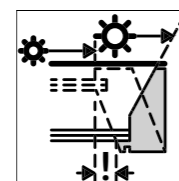
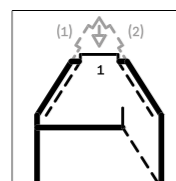
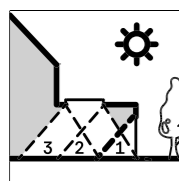
Entrée maximale de lumière du jour



Design élégant



Haute performance énergétique



Téléchargez notre brochure



Contenu

Année 24 - édition 120 - décembre 2024



6	Actua Prowood: une édition réussie, riche en innovations et en inspiration	32	Actua Woodwise organise des formations externes pour développer les compétences	54	Actua Le chiffre d'affaires de l'industrie du meuble chute en raison de l'affaiblissement de la compétitivité et de la demande
10	Article Du Colisée aux salles de bains contemporaines: le travertin est de retour	36	Actua Le premier immeuble de bureaux en bois massif de Google	57	Actua Le détachement reste nécessaire dans la construction
21	Article Le bois, élément central d'une école biophilique en matériaux naturels	39	Article Bois et humidité : mesurer pour être bien informé	60	Interview Bart Muys « Il y a davantage de place pour la récolte de bois »
25	Project Démarrage officiel du plus grand projet de construction en bois au monde	44	Article L'architecture régénérative repousse les limites de la conception durable	64	Juridique Infiltrations d'humidité: êtes-vous responsable comme menuisier?
27	Actua Startech's Days 2024: l'événement dédié aux métiers techniques et technologiques	46	Actua LIGNA.Circular se concentre sur la transformation circulaire	66	Juridique Aller en justice : pensez aux frais
		51	Article Quelles sont les 7 principales tendances cuisine pour 2025 selon les observateurs de tendances ?		

Prowood: une édition réussie, riche en innovations et en inspiration

L'édition 2024 de Prowood a battu plusieurs records. "Avec 16.707 visiteurs issus de 11.929 entreprises, 254 exposants et des événements connexes impressionnants multipliant conférences et démonstrations ainsi qu'un véritable défilé de mode de vêtements de travail, le salon a une fois de plus démontré qu'il constitue le rendez-vous par excellence pour le secteur du bois", se félicitent ses organisateurs, ravis de l'édition 2024.

Texte & photos: Prowood



Innovations dans le domaine du bois et de la durabilité

Cette année, le salon a mis l'accent sur l'innovation et la durabilité. Les visiteurs ont pu découvrir les derniers nouveaux produits et technologies, allant des machines à bois de pointe aux matériaux biosourcés, en passant par le parquet et la construction en bois. De nombreux exposants ont présenté leur engagement en faveur de solutions respectueuses de l'environnement, faisant ainsi écho à la tendance croissante dans le secteur.

Des conférenciers et des démonstrations qui inspirent

Les conférences et les démonstrations ont connu un grand succès. Des conférenciers de premier plan ont partagé leurs opinions sur des sujets d'actualité comme l'IA, la construction à l'épreuve du temps et les processus digitaux. L'avenir de la construction en bois et les logiciels d'optimisation pour les machines de nesting ont aussi été largement abordés. Les démonstrations ont permis aux participants de découvrir de nouveaux matériaux et de nouvelles techniques dans le secteur de la construction.

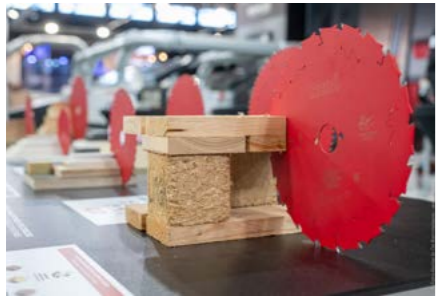
L'avenir

"Pour ce qui concerne l'avenir, nous sommes impatients d'organiser la 9ème édition de Prowood", déclare Oliver Claesens, l'organisateur du salon. "Le nombre élevé de visiteurs ainsi que les réactions positives confirment que Prowood est une plate-forme essentielle pour le secteur du bois. Nous voulons continuer à répondre aux besoins de l'industrie et chercher des moyens pour encore améliorer encore ce salon."

Depuis mi-octobre, Claever, la société qui organise Prowood et HoutPro+ aux Pays-Bas, fait partie du groupe Xpo. "Cette collaboration se traduit par une expertise et des moyens précieux, ainsi qu'un réseau plus large et des solutions innovantes. Pour nos exposants et nos visiteurs, les changements seront peu nombreux; notre équipe familière restera le visage des salons."

La prochaine édition de Prowood se tiendra du 17 au 21 octobre 2027 au Flanders Expo à Gand.







ARTICLE

Du Colisée aux salles de bains contemporaines: le travertin est de retour

Il y a plus d'un quart de siècle, il était difficile d'imaginer une habitation sans travertin. De la cuisine à la salle de bains en passant par les tables de salon et même l'extérieur, le travertin était présent dans toutes les maisons. Ces dernières années, le travertin a cependant connu un tel déclin qu'il avait pratiquement disparu du secteur de la pierre. Mais cela, c'était avant... Car, aujourd'hui, le travertin a fait son retour en force sur les salons internationaux.

Texte: Wim Vander Haegen

Pour l'intérieur, mais aussi pour l'extérieur

Le travertin est un calcaire formé par la précipitation de calcaire issu de l'eau sursaturée en carbonate de calcium des sources chaudes. Les branches, feuilles et autres matières organiques qui tombent dans cette eau et se décomposent ensuite sont à l'origine des pores irréguliers caractéristiques du matériau. Le travertin est traditionnellement extrait dans la région méditerranéenne. Parmi les principaux sites d'extraction du travertin, on citera assurément Tivoli, à l'est de Rome.

Le travertin n'est pas un matériau nouveau, pas plus qu'il ne l'était il y a 30 ou 40 ans. Il est utilisé comme matériau de construction depuis des siècles, et pas pour des applications moindres. Les Romains, par exemple, l'ont utilisé pour construire toutes sortes d'ouvrages, des amphithéâtres aux aqueducs, en passant par l'emblématique Colisée de Rome. A l'instar de toute pierre naturelle, le travertin est un matériau durable qui résiste à l'usure et aux intempéries, ce qui en fait un matériau approprié tant pour l'intérieur que pour l'extérieur.



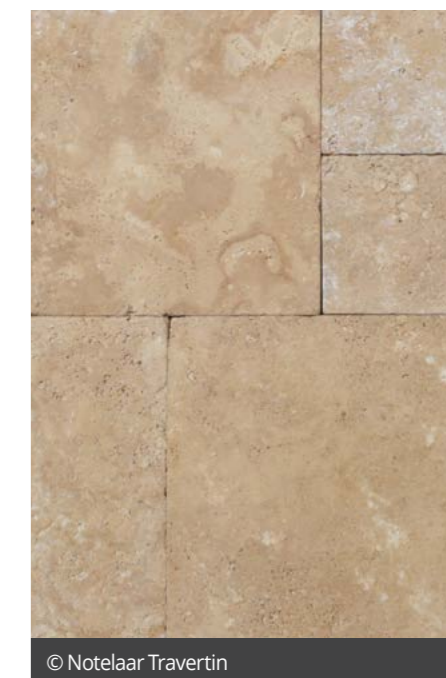
Tivoli, en Italie, constitue un important gisement de travertin



Fox Marble - Travertin blanc Alabastrino



Travertin argenté ou gris



© Notelaar Travertin

Travertin vs. marbre

Le travertin est, comme le marbre, une variété de calcaire, mais ces deux pierres diffèrent par leur mode de formation. Le marbre se forme lorsque le calcaire est soumis à une pression et à des températures élevées sous terre. Le travertin, par contre, se forme par l'évaporation d'eau de source riche en calcium dans les sources chaudes et les grottes calcaires. En raison de sa nature très poreuse, le travertin est plus léger que le marbre. En fonction de son lieu d'extraction, sa couleur peut aller du beige à la couleur noyer, à l'orange atténué, au vert clair et même au rouge rustique en passant par des tons de gris et d'ivoire. Cette diversité lui permet de se fondre dans tous les intérieurs.

Les variétés de travertin

- **Travertin classique ou 'blanc':** se caractérise par une couleur allant du blanc crème au beige clair et présente souvent un veinage et des variations de couleur subtils. Les variétés les plus courantes sont le travertin blanc Rapolano, le travertin super blanc iranien et le travertin Alabastrino.

- **Travertin argenté ou 'gris':** de couleur gris clair à argenté avec des veines gris foncé et d'autres marquages. Les variétés populaires sont le travertin argenté de Rapolano, le travertin Vesta et le travertin titane.
- **Travertin doré ou 'jaune':** présente des tons chauds et jaunes, parfois avec des veines brunes et dorées. Les variétés les plus courantes sont le travertin doré romain, le travertin jaune perse et le travertin doré perse.
- **Travertin noyer:** comprend un large éventail de tons terreux, allant du brun clair et du beige à la couleur noyer intense, avec de subtiles variations de motif et de texture qui ajoutent de la profondeur.
- **Travertin rouge et rose:** sa couleur va du rose pâle aux tons bordeaux intenses. Il est moins courant, mais on le trouve dans certaines régions comme l'Iran. La couleur est quant à elle plus fréquente, comme le travertin rose turc, le travertin Scabas et le travertin Paglierino.
- **Travertin Scabas:** enrichi de dépôts de cristaux, il se caractérise par un aspect chaud et rustique ainsi que par un mélange de couleurs marquant, parmi lesquelles le beige, le brun, l'or et le rouge.

Le sciage du travertin

Le travertin est généralement classé suivant la manière dont les blocs sont sciés:

- **'Cross Cut'**: les blocs sont sciés perpendiculairement au sens de la stratification de la pierre, créant ainsi un motif 'nuageux' à la surface des tranches.
- **'Vein Cut'**: le sciage des blocs s'effectue ici dans le sens de la stratification, mettant en valeur le dessin allongé et sinueux des veines et créant ainsi une structure lignée à la surface des tranches.

Les deux méthodes accentuent la structure poreuse bien connue du travertin. Lors de la production ou de la pose, les pores pourront être remplis à l'aide de divers reboucheurs, mais on pourra aussi choisir de laisser ceux-ci non-traités.

Les finitions du travertin

Le travertin est assez facile à usiner. Outre les variétés et les méthodes de sciage, différentes finitions sont dès lors également disponibles:

- **Brossé**: une brosse en acier est utilisée pour poncer la surface du travertin afin d'en améliorer la texture.
- **Tambouriné**: les bords arrondis contribuent à l'aspect caractéristique du travertin, qui semble un peu plus patiné et plus texturé que le travertin brossé.
- **Poli**: cette finition brillante rend le travertin riche en couleurs et résistant aux taches, mais il a tendance à être glissant lorsqu'il est mouillé.
- **Adouci**: la finition la plus courante pour les sols en travertin, avec une surface plane et polie et une finition lisse et mate. rvlak en een gladde, matte afwerking.

Les applications du travertin

Grâce à sa durabilité, à sa fonctionnalité et à son attrait esthétique, le travertin peut être utilisé dans différentes pièces de la maison. Il convient pour des applications intérieures, allant des plans de travail aux murs d'accentuation et sols en passant par les crédences. Pour l'extérieur, les dalles de travertin s'utilisent pour réaliser les allées et terrasses, les abords des piscines, etc.

Le travertin dans la cuisine

Les motifs naturels et l'aspect terreux du travertin créeront une ambiance unique et conféreront une sensation de chaleur et d'élégance à la cuisine. Par rapport à des matériaux plus traditionnels comme le granit ou le quartz, cette pierre présente un look moderne et texturé, et convient pour les plans de travail, les crédences et les sols. Les carreaux de travertin sont disponibles en différentes couleurs et finitions, qui leur permettent de s'intégrer dans tous les styles de cuisine. Gardez cependant à l'esprit qu'il s'agit d'une pierre poreuse. L'application régulière d'une imprégnation ou d'un produit de scellement s'avèrera nécessaire pour éviter les taches.

Le travertin se mariera à merveille avec d'autres matériaux comme le bois, le métal et le verre pour créer des contrastes séduisants.



Travertin Cross Cut brossé



Travertin Vein Cut non-rempli



Travertin Vein Cut



Travertin argenté 'rempli'



© Ceratec - Travertin dans la cuisine

L'association avec des armoires en bois et des robinets en cuivre brossé ou en laiton créera un aspect encore plus chaleureux et accueillant. Des garnitures en acier inoxydable ou en bronze brossé permettront, quant à elles, de créer un look moderne et industriel.

Le travertin dans la salle de bains

Dans la salle de bains, le travertin créera une ambiance de spa. Sa nature poreuse ajoutera de la texture et de la profondeur à la pièce et formera une toile de fond raffinée pour le mobilier. Ses propriétés de résistance à l'eau et sa facilité de nettoyage en font un matériau idéal pour les parois de douche, les meubles et les sols de salle de bains. Des carreaux plus grands pour le sol minimiseront les joints et créeront un ensemble sans raccords.

Mur d'accentuation

Tout ne doit pas nécessairement être en travertin. Les dalles ou carreaux peuvent aussi s'utiliser pour créer des murs d'accentuation, et ainsi transformer des murs généralement ordinaires en éléments marquants. Poli ou adouci, couleur ivoire classique ou couleur noyer: l'aspect naturel du travertin convient pour des salles de bains tant traditionnelles que contemporaines.

Effet de l'éclairage sur le travertin

Le travertin présente de subtiles variations de couleur et de texture, pouvant être fortement influencées par l'éclairage. Pour ce faire, il sera possible d'expérimenter avec divers luminaires et emplacements afin d'accentuer certains éléments.

Le travertin en extérieur

Le travertin résiste aux conditions climatiques et conserve son attrait esthétique. C'est pourquoi il convient aussi pour les espaces extérieurs, comme les terrasses, les abords des piscine, les cuisines d'extérieur ou les sentiers de jardin. Sa surface antidérapante et sa capacité à procurer une sensation de fraîcheur aux pieds sont importantes. La nature poreuse du travertin permet à l'eau de s'écouler rapidement, réduisant ainsi le risque de formation de flaques d'eau. Veillez toutefois à ce que la pierre soit correctement scellée et entretenue de manière adéquate afin qu'elle tienne longtemps en milieu extérieur.

L'entretien du travertin

La texture poreuse par nature du travertin fait partie de son attrait, mais nécessite une approche soignée en matière de nettoyage et d'entretien.

- **Scellement**: il sera important de sceller régulièrement le travertin pour protéger la pierre naturelle des taches et des dommages causés par l'humidité. Utilisez un produit de scellement pénétrant de haute qualité spécialement conçu pour la pierre naturelle (et suivez les instructions du fabricant). Le travertin devra généralement être scellé tous les 1 à 2 ans pour les applications intérieures et plus fréquemment pour les espaces extérieurs ou les surfaces soumises à un usage intensif.

- **Nettoyage**: nettoyez régulièrement le travertin pour éliminer la saleté, la poussière et les liquides renversés qui pourraient tacher ou ternir la surface. Utilisez un nettoyant pour pierre à pH neutre ou un détergent doux dilué dans de l'eau tiède. Essuyez délicatement la surface avec un chiffon doux ou une éponge, puis rincez abondamment à l'eau claire et séchez avec une serviette douce pour éviter les traces d'eau. N'utilisez pas de produits de nettoyage contenant de l'eau de Javel, de l'ammoniaque, du vinaigre ou des agrumes, parce que ceux-ci pourraient endommager la surface de la pierre et affecter le scellement. Pour éliminer les taches tenaces, il sera préférable d'utiliser un nettoyant spécial pour travertin.

En bref: les avantages et les inconvénients du travertin

Les avantages du travertin

- **Esthétique**: le travertin présente un aspect unique et élégant, avec des variations de couleur et texture naturelles, qui donneront du caractère à n'importe quelle pièce.

- **Durabilité**: le travertin est une pierre naturelle durable qui peut résister à un trafic intensif, aux rayures, aux échardes et à la chaleur, ce qui en fait un matériau approprié pour l'intérieur et pour l'extérieur.
- **Abordabilité**: le travertin sera souvent plus abordable que d'autres matériaux populaires comme le marbre et le granit. Il constitue une possibilité attrayante pour les personnes qui souhaitent un aspect élégant sans exploser leur budget.

Les inconvénients du travertin

- **Porosité**: le travertin est poreux et peut absorber les liquides, ce qui le rend sujet aux taches s'il n'est pas correctement entretenu. Il est plus tendre que d'autres pierres naturelles, ce qui accroît le risque de rayures, de gravures et d'autres dommages.
- **Entretien régulier**: le travertin devra être scellé régulièrement pour le protéger des taches et des dégâts causés par l'eau, de telle sorte qu'il nécessite plus d'entretien.
- **Sensibilité aux acides**: le travertin étant un matériau contenant du calcium, il réagit donc négativement aux acides qui peuvent le corroder.



Travertin argenté pour la piscine



© Mosaic Tile Direct - Le travertin convient parfaitement pour des applications en extérieur

L'importance du bois certifié FSC® et PEFC

La forêt est à la fois l'une des ressources les plus durables et les plus vulnérables de l'humanité. Pour autant qu'elle soit gérée avec sagesse, elle pourra continuer à exister indéfiniment, mais les abus pourraient rapidement sceller son sort. Nous plaidons donc, nous aussi, pour la préservation des forêts à travers le monde et nous sommes reconnus pour la transformation et la vente de bois labellisé FSC® et PEFC.

Source: Cras

Que font précisément FSC® et PEFC ?

FSC® est l'abréviation de 'Forest Stewardship Council' et PEFC de 'Programme for the endorsement of Forest Certification'. Les deux labels garantissent une gestion durable des forêts et ont pour principale ambition d'augmenter la surface de forêts certifiées dans le monde.

Dans leur fonctionnement, tant FSC® que PEFC tiennent compte des aspects sociaux, économiques et environnementaux. Pour cela, FSC® travaille de haut en bas (top down) et impose au propriétaire de forêt qui veut être certifié plusieurs exigences :

- Un plan de gestion à long terme de la forêt doit être rédigé ;
- Les propriétaires de forêt sont tenus de faire une utilisation efficace de celle-ci. Cela signifie entre autres qu'aucune coupe à blanc n'est tolérée et que les autres arbres doivent être le moins possible endommagés lors de l'abattage ;
- Il ne peut pas être procédé à des abattages dans des forêts de grande valeur et vulnérables ;
- Après l'abattage, la forêt reçoit le temps nécessaire pour se régénérer et reprendre sa croissance ;
- La productivité de la forêt est maintenue ;
- La gestion de la forêt garantit le bien-être socio-économique des communautés locales et des travailleurs de la forêt à long terme ;

PEFC adopte une approche ascendante ('bottom up') : un forum composé d'organisations impliquées (de la forêt, du monde de l'entreprise, d'ONG, de syndicats, d'organisations faitières) fixe lui-même le standard dans chaque pays.

Un contrôle via la 'Chain of Custody'

Après l'octroi du label FSC®, un contrôle constant est fondamental. Les critères imposés pour la conformité au label FSC® ou PEFC doivent être respectés à tout moment, mais l'ensemble de la chaîne d'approvisionnement doit également être contrôlé.

Cela implique que chaque maillon de la chaîne, de la grume au produit final, est soumis à un audit. Cette chaîne est également appelée 'Chain of Custody' (CoC). Chaque entreprise de la chaîne qui est contrôlée et certifiée se voit ensuite attribuer un certificat CoC.

La valeur des forêts labellisées

Une forêt tropicale a une certaine valeur économique en tant que forêt et en tant que productrice de bois. S'il n'y a plus de demande de bois tropical, il devient encore plus intéressant de remplacer complètement la forêt par une autre activité comme l'agriculture ou l'élevage. À long terme, c'est désastreux pour le climat, qui est soumis déjà à une forte pression !

Grâce à la certification FSC®, c'est le contraire qui peut se produire : choisir un bois tropical avec un label FSC® a un impact énorme et rend pour les gestionnaires forestiers intéressant le fait de bien gérer leur forêt, et de pouvoir ainsi proposer du bois labellisé FSC®.

Choisissez du bois labellisé FSC® ou PEFC

La forêt couvre environ 30% de nos continents à travers le monde. Parmi toutes les forêts, environ 400 millions d'hectares sont certifiés, soit moins de 10%.



Étant donné que le bois est la matière première la plus écologique, nous estimons qu'il est important que sa transformation ultérieure en produits finis tels que les parquets, les planches de terrasse et les revêtements de façade soit également la plus écologique possible.

Chez Cras aussi, nous avons un numéro d'identification 'Chain of Custody' et nous sommes reconnus pour la transformation et la vente de bois labellisé FSC® et PEFC. En achetant des produits labellisés, vous pouvez également contribuer à un environnement plus sain.

La direction de Cras Woodgroup déclare par la présente son engagement à mettre en œuvre et à maintenir les exigences de la chaîne de contrôle PEFC conformément à la norme PEFC (2002:2020).

Cet article a originellement été publié sur www.craswoodshops.be.

Des façades et des murs qui font Wow!

Texte & photos: Cras



© Klaas Verdrú - La gamme Wow ! comprend également des solutions pour le revêtement des murs intérieurs.



© Laurent Brandajs - Une finition en usine garantit un aspect uniforme permanent.



© Cras - Chez Cras, le bois est traité thermiquement dans nos propres installations.



© Cras - Des solutions sur mesure sont également possibles.



© Cras - Wow! propose des bois exotiques, des bois durs européens et des bois traités thermiquement.

En tant que professionnel, vous souhaitez répondre au mieux aux besoins de votre client. Comme il en va de même pour un projet de façade, vous souhaitez pouvoir proposer un éventail d'options. Différentes essences de bois, formats, profils de rabotage, motifs et finitions. Et si possible, fabriqué en Belgique? Avec du bois local? Avec un souci de durabilité et de longévité?

Bonne nouvelle : c'est exactement ce que les spécialistes des façades de l'entreprise familiale Cras de Waregem visaient lorsqu'ils ont créé la collection de façades « Wood on Walls ».

Cras est active dans le secteur du bois depuis plus de 145 ans. Dans son atelier, le bois est séché, scié et raboté. Depuis quelques années, les essences de bois locales y sont également traitées thermiquement. C'est grâce à ce savoir-faire que la marque de façades Wow ! est née chez Cras.

6 familles de produits, des possibilités infinies

Une vue d'ensemble de la gamme Wow ! montre qu'elle est divisée en six familles. Il y a par exemple la famille Code, qui se compose de profilés combinables entre eux pour la pose verticale. La

collection Varium joue quant à elle sur le relief, la profondeur, l'effet 3D et la variation. Votre client préfère les lignes épurées et symétriques? Les profilés de la collection Lines sont alors parfaits. Horizontaux, verticaux ou, pourquoi pas, en diagonale? C'est à votre client de choisir...

Chaudement recommandé : une finition d'usine

Vous avez un projet de façade dont la conception présente un risque de grisaillement irrégulier? Dans ce cas, vous avez tout intérêt à proposer à votre client une finition d'usine. Vous aurez ainsi la certitude que le bois qui vieillit partiellement sous un auvent, une marquise ou une gouttière vieillira de manière homogène.

Sécurité incendie : conseils d'experts

La nouvelle réglementation relative à la sécurité incendie des façades est en vigueur depuis un certain temps. Néanmoins, de nombreuses questions se posent encore quant à leur application. En tant que fabricant de façades en bois, Cras souhaite vous informer correctement à ce sujet. Les spécialistes produits de Cras se feront un plaisir de vous aider en vous fournissant les bonnes informations et la solution appropriée.

Généraliste, mais aussi spécialiste des façades

Cras peut certes être qualifiée de généraliste, mais avec 'Wood on Walls', elle prouve également sa spécialisation dans la fabrication d'une collection très complète de produits de façade en bois.

Pour ceux qui veulent juger par eux-mêmes, le tout nouveau site web woodonwalls.be développé pour la marque contient toutes les informations.



Cras
Industrielaan 5
8790 Waregem
België

+32 56 60 34 44
info@cras.com
www.cras.com
www.woodonwalls.be

Durable, efficace sur le plan énergétique et simple – Le sol en bois Natureflex de MEISTER



© MEISTER - Sol en bois Natureflex HD 100, Chêne authentique 20017



© MEISTER - Sol en bois Natureflex HD 100, Chêne animé blanc clair cérusé 20016

Avec Natureflex HD 100, MEISTER présente un sol en bois qui pose de nouveaux jalons en matière de durabilité, d'efficacité énergétique et de facilité d'utilisation. Ce sol séduit par son esthétique naturelle et ses propriétés fonctionnelles exceptionnelles qui en font le partenaire idéal pour les rénovations. Natureflex HD 100 allie la beauté du bois véritable à des technologies innovantes qui rendent le sol plus robuste, plus facile à entretenir et plus adapté à une utilisation quotidienne.

Texte & photos: MEISTER

Un véritable héros pour le climat

Natureflex est plus qu'un sol en bois - c'est un héros pour le climat. Lors de la fabrication, le bois est utilisé de manière efficace et responsable, ce qui permet d'utiliser environ 85 % de bois en moins que pour un parquet traditionnel. MEISTER apporte ainsi une contribution importante à la protection des forêts tout en offrant un confort d'habitation maximal. Natureflex stocke le CO2 et contribue à un climat intérieur sain.

Surface écologique pour les exigences les plus élevées

La surface ultra mate Duratec Nature n'est pas seulement écologique, elle est aussi particulièrement résistante et facile à entretenir. Les taches n'ont pratiquement aucune chance sur ce sol en bois et l'entretien n'a jamais été aussi simple. Le sol reste ainsi longtemps beau et conserve son aspect naturel.

Parfait pour les rénovations

Avec une épaisseur de seulement 8 mm, Natureflex HD 100 est idéal pour les rénovations. Les encadrements de porte doivent rarement être raccourcis. Grâce au système d'assemblage par clic, il est comme d'habitude facile à poser de manière flottante, mais peut également être collé de manière fixe si on le souhaite.

Un sol en bois véritable à un prix juste

Natureflex n'est pas seulement synonyme de durabilité et de fonctionnalité, mais aussi d'une sensation particulière dans l'habitat. Avec ce sol, MEISTER fait entrer un peu de nature dans votre intérieur, et ce à un prix raisonnable.

Made in Germany – une qualité sur laquelle on peut compter

Natureflex est fabriqué en Allemagne et répond aux exigences de qualité les plus élevées. Avec ce revêtement de sol, MEISTER propose une

alternative à la fois durable et rentable aux parquets traditionnels.

Ce sol en bois de MEISTER est le choix parfait pour tous ceux qui apprécient la durabilité, l'efficacité énergétique et la facilité d'utilisation. Un véritable multitalent pour les rénovations et les nouvelles constructions.

MEISTER

MEISTER
Johannes-Schulte-Allee 5
59602 Rùthen-Meiste
Duitsland

+49 2952 816 1366
andrea.henze@meisterwerke.com
www.meister.com

MEISTER

Sol en bois Natureflex

UN VÉRITABLE...

héros pour le climat



partenaire de rénovation



joueur fairplay



virtuose de la propriété



compagnon de jeu



<https://qrco.de/bf8CHE>

VÉRITABLEMENT GÉNIAL SOL EN BOIS NATUREFLEX



ARTICLE

Le bois, élément central d'une école biophilique en matériaux naturels



L'architecture biophilique vise à nous rapprocher de la nature en l'intégrant à l'environnement bâti. "Et il n'y a pas de meilleur endroit pour cela qu'un lieu destiné aux jeunes générations", a déclaré ORGA Architect, basé à Nimègue. "C'est précisément l'objectif de l'école primaire De Verwondering à Almere. Dans son programme scolaire, mais aussi dans son environnement physique : les espaces intérieurs et extérieurs du bâtiment scolaire."

Texte: Wim Vander Haegen - Source et photos: ORGA Architect



Bâtiment organique

Aujourd'hui, la télévision et les écrans d'ordinateur sont pour de nombreux enfants la principale fenêtre sur le monde. C'est un problème, car sans contact avec la nature dans leur environnement, nos futurs politiciens et ingénieurs n'ont aucune chance de se rendre compte de son importance. Et qui prendra alors soin de notre planète ? Du point de vue de l'enfant en développement, l'école fait partie de son environnement. Dans le bâtiment aux formes organiques, l'enfant peut explorer davantage le monde extérieur depuis la sécurité de sa classe. L'élève découvre la ville, le

climat et un terrain de jeu naturel et verdoyant, composé de sable, d'eau et d'arbres. Un pont organique inspiré des formes de la colonne vertébrale et des côtes relie l'école à l'autre côté.

Écotope

La plus petite unité du concept est la salle de classe, l'"écotope", rassemblant des enfants du même âge. Un groupe de classes reliées à l'espace central constitue l'habitat, avec des enfants d'âges proches. L'ensemble du bâtiment et la cour de récréation forment le biotope des élèves. La nature guide tout, y compris

l'aménagement de l'espace conçu en collaboration avec l'architecte Evert van Kampen de Bladgroen. Il s'inspire d'habitats naturels dans lesquels diverses espèces animales coexistent et prospèrent. Le bâtiment scolaire compte 14 classes réparties en trois groupes orientés de manière à créer un grand espace intermédiaire naturel pour les fonctions communes centrales. Cet espace, qui bénéficie d'une lumière naturelle abondante, de murs végétaux et de nombreux espaces d'apprentissage flexibles, accueille à la fois de grands et de petits groupes.



Bâtiment hybride en bois

L'école De Verwondering est construite "à partir de la nature". Il s'agit d'un bâtiment hybride dont la structure est en partie en CLT et en partie en ossature bois. Les matériaux utilisés pour l'isolation, les finitions, les revêtements de sol et le mobilier sont tous d'origine biologique, comme les dalles alvéolées en bois et les troncs de frênes désécorticés (qui devaient être obligatoirement abattus à Almere) formant les colonnes de soutien. Dans l'espace central, la construction en bois a pris une forme nervurée. Tous les autres matériaux, que ce soit la paille utilisée comme isolant, les murs intérieurs en torchis, les sols, les finitions ou le mobilier, sont également d'origine biologique. Les toitures végétales et les trappes de toit assurent une ventilation naturelle et un réservoir tampon de glace souterrain assure un chauffage et un refroidissement naturels. L'utilisation de matériaux et de textures naturels, combinée aux murs végétaux, n'a pas seulement un impact visuel, mais stimule également le toucher et l'odorat, créant ainsi une expérience multisensorielle.

Environnement d'apprentissage optimal

Les nombreuses connexions naturelles ou "biophilie" créent des espaces sains qui éveillent la curiosité et contribuent ainsi à un environnement d'apprentissage optimal. Les enfants explorent de manière ludique la cour de récréation, y cultivent leurs propres fruits et légumes ou s'occupent eux-mêmes des poissons, des cochons d'Inde et des poules dans la classe en plein air. Ainsi, cet environnement sensibilise très tôt les élèves aux processus naturels et à la biodiversité, et ils constatent que l'on est récompensé si l'on s'occupe de la nature et si l'on en prend soin. Ils apprennent ainsi le sens des responsabilités et le respect de la nature qui font actuellement défaut à de nombreux adultes.





Démarrage officiel du plus grand projet de construction en bois au monde

La construction de Stockholm Wood City a officiellement commencé. Le projet, situé dans le quartier de Sickla, dans la capitale suédoise, démarre plus tôt que prévu et les premiers immeubles résidentiels devraient être achevés début 2026. Les plans de Stockholm Wood City, la nouvelle ville suédoise en bois et le plus grand projet de développement urbain en bois au monde, ont été dévoilés en juin dernier.

Texte: Wim Vander Haegen

Le bien-être des personnes au cœur du projet

Le projet va créer environ 7 000 nouveaux lieux de travail et 2 000 nouveaux logements. Derrière ce projet, qui devait initialement démarrer en 2025, on retrouve le promoteur suédois Atrium Ljungberg. La construction commencera plus tôt que prévu : les bâtiments en bois prendront rapidement forme et un étage sera ajouté chaque semaine. "Nous voulons ouvrir la voie à la prochaine génération de projets de développement urbain en plaçant le bien-être de l'homme

au centre de nos préoccupations. Cela suppose une durabilité climatique, sociale et économique. Nous sommes en train de concrétiser cette vision", déclare Annica Ånäs, PDG d'Atrium Ljungberg.

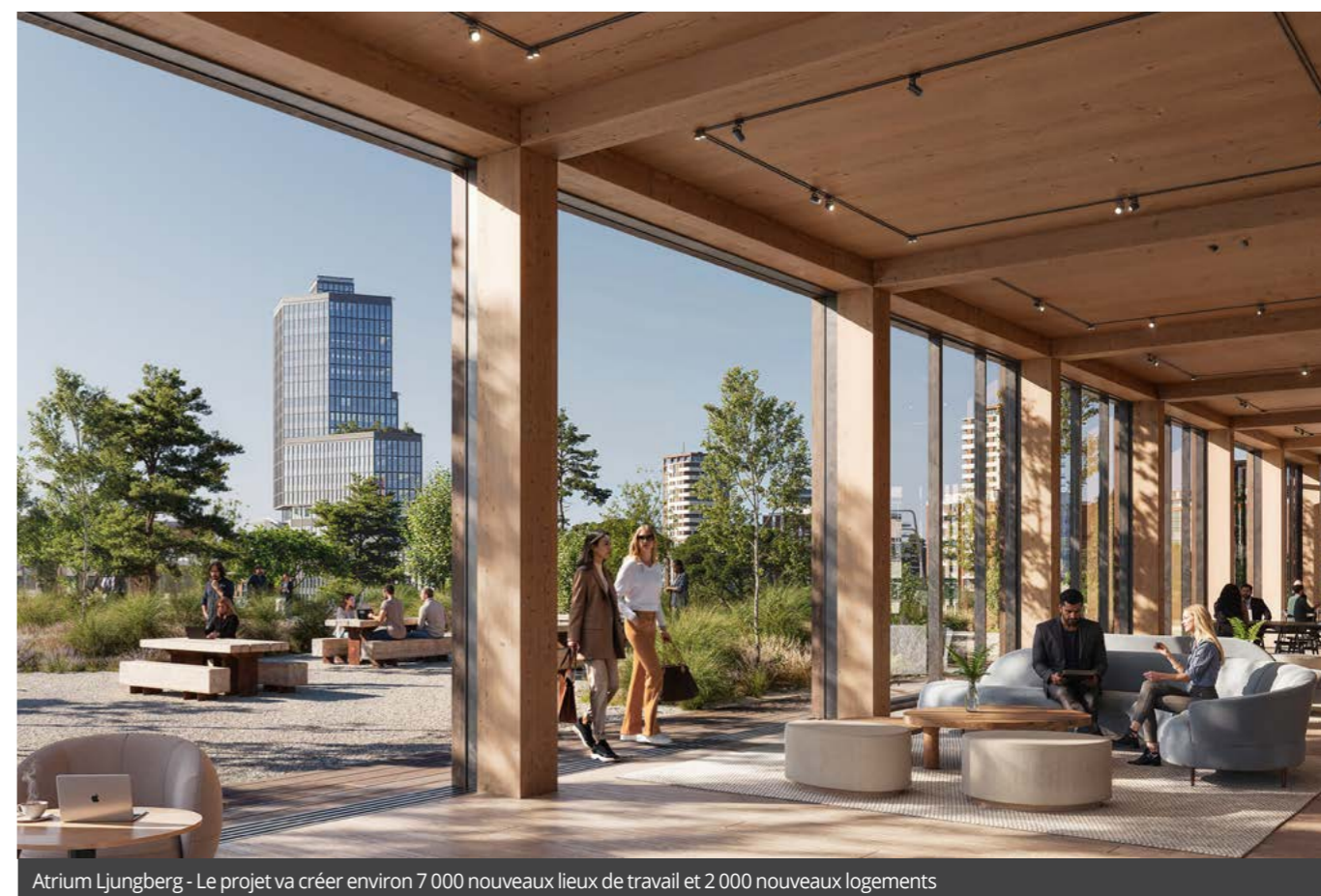
Un quartier urbain dynamique

Atrium Ljungberg a consacré plus de 20 ans au développement de Sickla, qui est passé d'une zone industrielle à un quartier urbain dynamique. À Sickla, les habitants ont tout ce dont ils ont besoin à 5 minutes à pied : le troisième plus grand centre commercial de Suède, avec plus de 180 magasins

et restaurants, proche de nombreux lieux de travail, de logements, d'hôtels, d'écoles, de crèches, d'institutions de soins de santé, de culture et d'une belle nature. Environ 8 000 personnes y travaillent déjà actuellement.

Épicentre de la durabilité

La première partie du projet en bois est le Kvarter 7 à Nobelberget, marquant le début de cette initiative à grande échelle dans le quartier Sickla à Stockholm. Le bois offre des avantages environnementaux significatifs et permet une



Atrium Ljungberg - Le projet va créer environ 7 000 nouveaux lieux de travail et 2 000 nouveaux logements

construction plus silencieuse et plus rapide. Plusieurs études montrent également que les bâtiments construits avec des matériaux naturels comme le bois améliorent le bien-être des habitants. Parallèlement à Kvarter 7, 2 000 m² supplémentaires d'infrastructures d'enseignement secondaire vont venir s'ajouter au Campus Sickla, également avec une structure et une façade en bois. L'extension devrait être prête à accueillir les étudiants à l'automne 2025. "Sickla va se fondre dans le centre-ville de Stockholm à mesure que les liaisons de transport vont s'améliorer dans les années à venir. Avec le Tvärbanan, le nouveau Saltsjöbanan et bientôt la nouvelle ligne de métro, le temps de trajet sera réduit à cinq minutes pour se rendre à Slussen et à sept minutes pour se rendre à T-Centralen. Avec Stockholm Wood City comme élément phare, Sickla deviendra l'épicentre nordique de la durabilité, de l'innovation et du bien-être", déclare Annica Ånäs.

Leader mondial

Au début de l'année, Atrium Ljungberg a été désignée comme l'une des entreprises les plus innovantes au monde par le magazine américain Fast Company. L'entreprise est également à l'origine de trois autres projets majeurs dans la région de Stockholm. Le projet de rénovation urbaine Nya Slussen, le nouveau Slussen, met en place un nœud de circulation important. Hagastaden est un nouveau quartier urbain axé sur les biosciences et l'innovation, et le projet Slakthusområdet, le Meatpacking District, deviendra l'un des plus grands quartiers de conditionnement de la viande au monde et une

zone culturelle dynamique. "Nous voulons nous positionner en leader mondial de la création d'environnements qui améliorent la qualité de vie de tous ceux qui vivent, travaillent et passent du temps dans les zones que nous

développons. Cette approche contribuera également à la croissance et à l'attractivité de Stockholm et des autres grandes villes suédoises."



Atrium Ljungberg - Avec Stockholm Wood City comme élément phare, Sickla deviendra l'épicentre nordique de la durabilité, de l'innovation et du bien-être



Atrium Ljungberg - Le bois offre des avantages environnementaux significatifs et permet une construction plus silencieuse et plus rapide

ACTUA

Startech's Days 2024: l'événement dédié aux métiers techniques et technologiques

Du dimanche 17 au mardi 19 novembre 2024, le WEX à Marche-en-Famenne a accueilli la 15^{ème} édition des Startech's Days. Woodwize et Fedustria sont fiers d'être partenaires de cet événement organisé par WorldSkills Belgium, la principale plateforme de promotion des métiers techniques, technologiques et scientifiques en Belgique.

Texte: Wim Vander Haegen - Photos: Woodwize / Fedustria

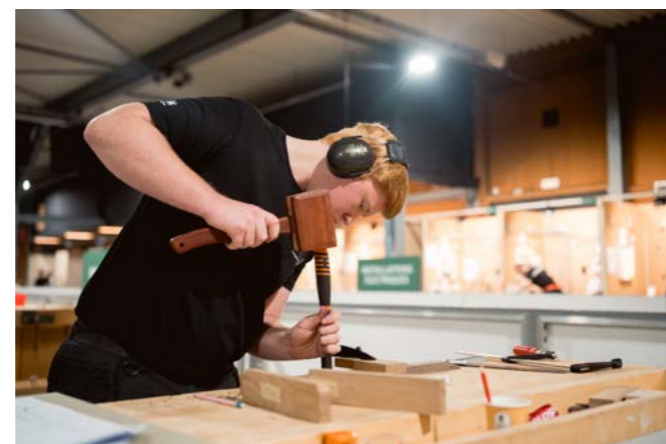
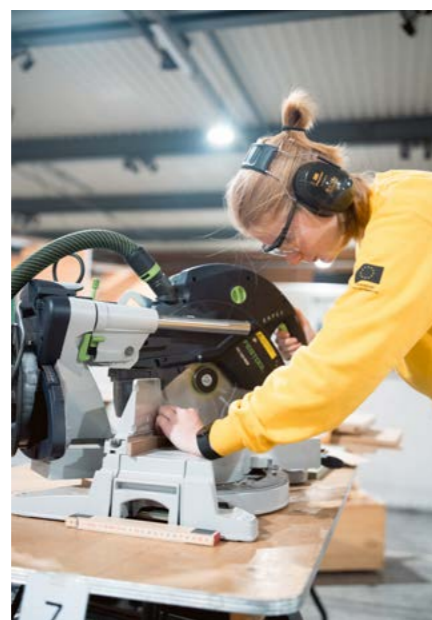


Priorité à l'innovation et à l'expérience pratique

Près de 10.000 visiteurs ont découvert le monde varié des compétences et des possibilités de formation sur un site de 28.000 m², en mettant l'accent sur l'innovation et l'expérience pratique. Avec des animations et des compétitions passionnantes dans plus de 70 métiers, du fraisage CNC à la menuiserie en passant par l'intégration

robotique et les technologies de la mode, les Startech's Days offrent une expérience unique. Bien plus qu'un salon professionnel, cet événement inspire les jeunes et les professionnels en leur proposant des parcours de formation qualifiants et des techniques innovantes. Nombre de ces métiers font également partie des métiers en pénurie. Lors de cette édition a également été lancée la nouvelle expérience STEAM. Cette

expérience interactive a mis l'accent sur l'importance des compétences scientifiques, technologiques, de l'ingénierie et des mathématiques au sein des métiers techniques. En outre, les visiteurs ont eu la possibilité de se mettre eux-mêmes à l'ouvrage dans 11 villages dédiés aux métiers, où ils ont pu utiliser des équipements de pointe et découvrir ce qu'impliquent les métiers concernés.



Un programme pour tous

Le dimanche 17 novembre a eu lieu la journée spéciale Famille et Orientation. Enfants et parents ont été invités à découvrir les compétences essentielles importantes pour les métiers de demain: compétences digitales, scientifiques, techniques et transversales. Deux journées scolaires étaient programmées les lundi 18 et mardi 19 novembre. Plus de 100 écoles de Wallonie, de Bruxelles ainsi que des régions germanophone et néerlandophone ont participé aux visites organisées.

Compétitions et finales

Au total, 900 participants se sont inscrits aux Startech's Days. Après une sélection rigoureuse, 187 finalistes se sont affrontés lors de 29 finales dans six secteurs:

- Construction
- Arts créatifs & Mode
- Technologies de l'Information et de la Communication
- Industrie
- Transports & Logistique
- Services

Sur ces 187 finalistes, 33 étaient des filles et 6 participants avaient moins de 16 ans.

Compétitions de menuiserie et d'ébénisterie

Le secteur du Bois a de nouveau été mis sous les projecteurs avec des compétitions dans les disciplines de la Menuiserie et de l'Ébénisterie. Tant des participants expérimentés que des jeunes talents ont ici fait étalage de leurs compétences. Le VITO d'Hoogstraten était représenté dans la discipline Menuiserie par quatre élèves, dont Mie Kenis, une des finalistes féminines qui est rentrée chez elle avec la médaille de bronze.

Les lauréats

Les lauréats ont été récompensés lors de la cérémonie festive de remise des prix qui s'est déroulée le mercredi 20 novembre au WEX.

Lauréats - Ébénisterie

- Or:
Etienne François
- Argent:
Jules Lorée
- Bronze:
Mie Kenis

Lauréats - Menuiserie

- Or:
Mathis Lessire
- Argent:
Cyril Dauchat
- Bronze:
Fabrice Martins Borges



Perspectives d'avenir

Le jeudi 12 décembre à 18h, WorldSkills Belgium dévoilera la composition de l'équipe belge qui participera à l'événement EuroSkills 2025 à Herning. Suivez l'annonce en direct sur la page Facebook de WorldSkills Belgium.

L'innovation révolutionnaire "Konstantin® Pro"

Le Konstantin® PRO marque une nouvelle étape en matière de précision et de facilité d'utilisation dans l'industrie du travail du bois. Ce système révolutionnaire de porte-outil à lames DP (diamant polycristallin) conserve un diamètre constant même après plusieurs affûtages, offrant ainsi un niveau de précision et d'efficacité sans précédent pour les applications industrielles. Ce système est spécialement conçu pour les encolleuses de chants, permettant de réduire le temps de maintenance et d'augmenter la productivité.

Texte & photos: Robaco



© Robaco - Konstantin® Pro



© Robaco - Konstantin® Pro

Diamètre constant, précision constante

Le Konstantin® PRO maintient un diamètre fixe, quel que soit le nombre d'affûtages des lames. Cela signifie qu'aucun ajustement n'est nécessaire sur la encolleuse de chants après l'affûtage des lames, permettant ainsi de gagner du temps et de réduire les coûts. Le système utilise des lames interchangeables en DP, offrant une longue durée de vie et une résistance élevée à l'usure, idéales pour une utilisation industrielle intensive.

Avantages du Konstantin® PRO

- Système de porte-outil DP avec lames interchangeables (DP = diamant)
- Changement de lames efficace : les lames peuvent être remplacées sur place, réduisant ainsi les interruptions de production
- Durée de vie : peut être affûté jusqu'à cinq fois avec une réduction de 0,3 mm à chaque affûtage
- Diamètre constant après chaque affûtage
- Indicateur d'affûtage : marquages pratiques indiquant le nombre d'affûtages subis par chaque lame
- Aucun réglage nécessaire sur la machine, même après plusieurs affûtages
- Différentes configurations de dents : asymétrique, symétrique
- Durable et économique : le corps réutilisable réduit les coûts et les déchets

- Réduction sonore : le corps en aluminium léger aide à diminuer le bruit, contribuant à un environnement de travail plus agréable

Changement de lame en 1-2-3

Avec la technologie Konstantin® PRO, les lames peuvent être remplacées rapidement et facilement. Chaque lame est solidement fixée à l'aide d'une clé dynamométrique (3,0 Nm), tandis que la vis et le coin de serrage restent dans le corps de base, évitant ainsi la perte de pièces.

Indicateur d'affûtage après chaque utilisation

Pour suivre facilement le nombre d'affûtages subis par chaque lame, les lames interchangeables DP sont marquées à l'arrière avec cinq petits repères. À chaque affûtage, un repère est retiré, permettant aux utilisateurs de savoir exactement quand une lame doit être remplacée.

- 5 repères : la lame peut encore être affûtée dans toute la zone d'affûtage
- 1 repère : la lame peut être affûtée une dernière fois
- 0 repère : la lame ne peut plus être affûtée

Application du Konstantin® PRO

Le Konstantin® PRO est parfait pour le fraisage préalable des matériaux plaqués et vernis, tels que les panneaux de particules (mélaminé &

HPL), MDF, contreplaqué et OSB. Le système fonctionne parfaitement sur les plaques de chants avec des unités synchrones et tournant en sens opposé.

Avec le Konstantin® PRO, l'industrie du travail du bois introduit une solution innovante qui présente des avantages économiques et écologiques. Cette technologie augmente non seulement l'efficacité et la durabilité, mais également la qualité de production grâce à une précision constante et une grande facilité d'utilisation.

Robaco

Robaco nv

Gentseweg 432
8793 St.-Eloois-Vijve
Belgique

+32 (0) 56 60 93 94
info@robaco.be
www.robaco.be

Woodwize organise des formations externes pour développer les compétences

Woodwize propose une gamme complète de formations pour les travailleurs secteur de l'industrie du bois et de l'ameublement (CP126) et de l'exploitation forestière, des scieries et du négoce du bois (CP125). Les formations s'adressent aussi bien aux ouvriers qu'aux employés et sont conçues pour développer les compétences. Nombre de ces formations sont éligibles au portefeuille PME et au Congé-éducation, ce qui rend la formation plus abordable. Nous avons dressé une brève liste des formations à venir..

Texte & photos: Woodwize



Formation 1 : Programmation CNC - Principes de base de la commande dialogue

Apprenez à optimiser le fonctionnement des machines CNC et à créer des programmes à l'aide du système de commande dialogue. Cette formation s'adresse aux programmeurs CNC ou aux personnes souhaitant se former à la technologie CNC. Cette formation requiert des compétences de base en matière d'ICT.

Au programme:

- Introduction aux machines CNC et à la structure d'un programme
- Création de programmes dans un langage spécifique à la machine
- Configuration des outils et fonctions géométriques
- Simulation de programmation et tests

Dates sur demande.



Formation 2 : Comptabilité générale - remise à niveau

Remise à niveau des opérations de saisie comptable, mettant l'accent sur l'encodage indépendant. En outre, la formation permet d'acquérir les compétences nécessaires pour participer à une clôture intermédiaire ou de fin d'année ou l'effectuer de manière autonome.

Cette formation s'adresse aux professionnels de la comptabilité qui souhaitent rafraîchir ou approfondir leurs connaissances, en particulier les responsables des opérations de saisie comptable qui souhaitent évoluer vers un rôle de soutien dans les missions de clôture intermédiaires ou de fin d'année.

Des connaissances en comptabilité de base ou une expérience dans les opérations de saisie comptable sont requises.

Au programme:

- Examen approfondi du grand livre des comptes du Plan comptable minimum normalisé (PCMN)
- Compréhension des concepts clés tels que la "participation", la "provision" et la "dépréciation" avec des exemples et des applications pratiques.
- Synthèse des états financiers et des informations à fournir.

Dates : déjà passé à la temps de publication de cette édition



Formation 3 : Usinage de matériaux composites

Apprenez les bases de l'usinage des matériaux composites et les questions de sécurité. Cette formation s'adresse aux ouvriers de production et aux installateurs de l'industrie de l'aménagement intérieur. Une connaissance de base des outils manuels et de l'utilisation des machines à bois manuelles est requise.

Au programme:

- Composition, identification et traitement des matériaux composites
- Travailler en sécurité : fraisage, sciage, collage, ponçage
- Thermoformage et réparation : pliage de base, conseils d'entretien
- Date : 19 février 2025 de 8h00 à 16h30 chez WICO à Pelt

Plus d'informations et inscription : www.woodwize.be

Versa Linear & Inside : la nouvelle génération de strips LED est là

© Ostermann - La lumière est devenue un élément de conception important dans la construction de meubles. Avec la nouvelle génération de bandes LED Versa Linear et Versa Inside, Ostermann dispose dans sa gamme d'une solution particulièrement efficace sur le plan énergétique et simple pour créer des luminaires linéaires.

Plus efficace, plus claires, plus simple ... c'est ainsi que l'on peut décrire la nouvelle génération de strips LED Versa. Ils sont disponibles dès maintenant chez Ostermann et peuvent, pour gagner du temps, être commandés avec de nombreux autres produits pour la fabrication de meubles.

Texte & photos: Ostermann

En ces temps où la durabilité joue un rôle de plus en plus important, et les coûts liés à l'énergie sont fortement élevés, l'efficacité énergétique devient un facteur décisif. Avec la nouvelle génération de strips LED Versa Linear et Versa Inside, Ostermann propose une solution adaptée dans sa gamme de produits. Ces deux nouveautés se distinguent par une lumière plus intense et une consommation d'énergie plus faible. Mais ce n'est pas tout ! Avec la nouvelle génération Versa, il est plus facile de choisir le produit adapté. Pour les applications où la source lumineuse est visible, on choisira Versa Linear, dont le rayonnement lumineux est particulièrement

uniforme. Si la source lumineuse est cachée, Versa Inside sera la solution adéquate. Si le luminaire en question sert d'éclairage de mise en valeur, on prendra alors une variante avec un flux lumineux de 600 lumens par mètre. Pour un éclairage fonctionnel on utilisera des strips LED avec 1200 lumens par mètre. Toutes les variantes sont disponibles avec les couleurs de lumière blanc chaud extra, blanc chaud, blanc neutre et MultiWhite (avec une couleur de lumière réglable de manière flexible). Il suffit d'un appel auprès du service commercial ou d'une visite sur la boutique en ligne d'Ostermann pour pouvoir les commander avec de nombreux autres produits pour le même ou différents projets : différents accessoires comme des ballast ou bien tout autres types de produits comme des bandes de chant de meubles, en passant par des ferrures, des colles thermofusibles ou des nettoyants. Si les luminaires sont utilisés dans le cadre d'une situation d'éclairage complexe dans une pièce, Ostermann propose en outre comme service une planification gratuite de l'éclairage. Retrouvez plus d'informations sur ces nouveaux strips LED en effectuant une recherche sur le site Ostermann www.ostermann.eu avec le mot-clé "#Versa".

Les nouveaux strips Versa Linear

Comme son prédécesseur, le nouveau modèle Versa Linear est équipé de la technologie d'avenir COB (Chip-on-Board). En pratique, cela signifie plus de luminosité, moins de résistance thermique, une durée de vie plus longue et une surface lumineuse particulièrement homogène où aucun point lumineux individuel n'est plus visible. De plus, elles sont équipées d'un revêtement spécial blanc, qui évite en outre qu'une bande lumineuse jaune ne scintille discrètement à travers le couvercle.

Les nouveaux strips Versa Inside

Versa Inside est également équipé de la nouvelle technologie : elle offre plus de lumière pour une consommation d'énergie nettement plus faible. En raison de l'efficacité accrue, des éléments d'une longueur allant jusqu'à 9 mètres peuvent désormais être alimentés par une source de courant. De plus, le choix du produit s'est considérablement simplifié pour le menuisier/agencier, puisqu'il n'existe plus qu'une seule variante pour chaque application (éclairage d'accentuation ou fonctionnel).

Commande intelligente

En combinaison avec le kit Halemeier X-Mitter Smart, il est possible de faire varier l'intensité lumineuse de Versa Linear et Versa Inside mais aussi de les intégrer, si souhaité, dans tous les réseaux smarthome (maison connectée) courants.

Le "truc en plus" chez Ostermann : planification gratuite de l'éclairage

Ces strips LED doivent-ils être utilisés avec d'autres lampes LED dans le cadre d'un projet d'éclairage plus complexe ? Les clients Ostermann qui ne savent pas encore de quels éléments ils ont besoin pour réaliser leurs projets ni dans quel ordre les différents composants doivent être connectés peuvent recevoir sur demande, avec leur devis, un plan de connexion individuel pour leur projet.

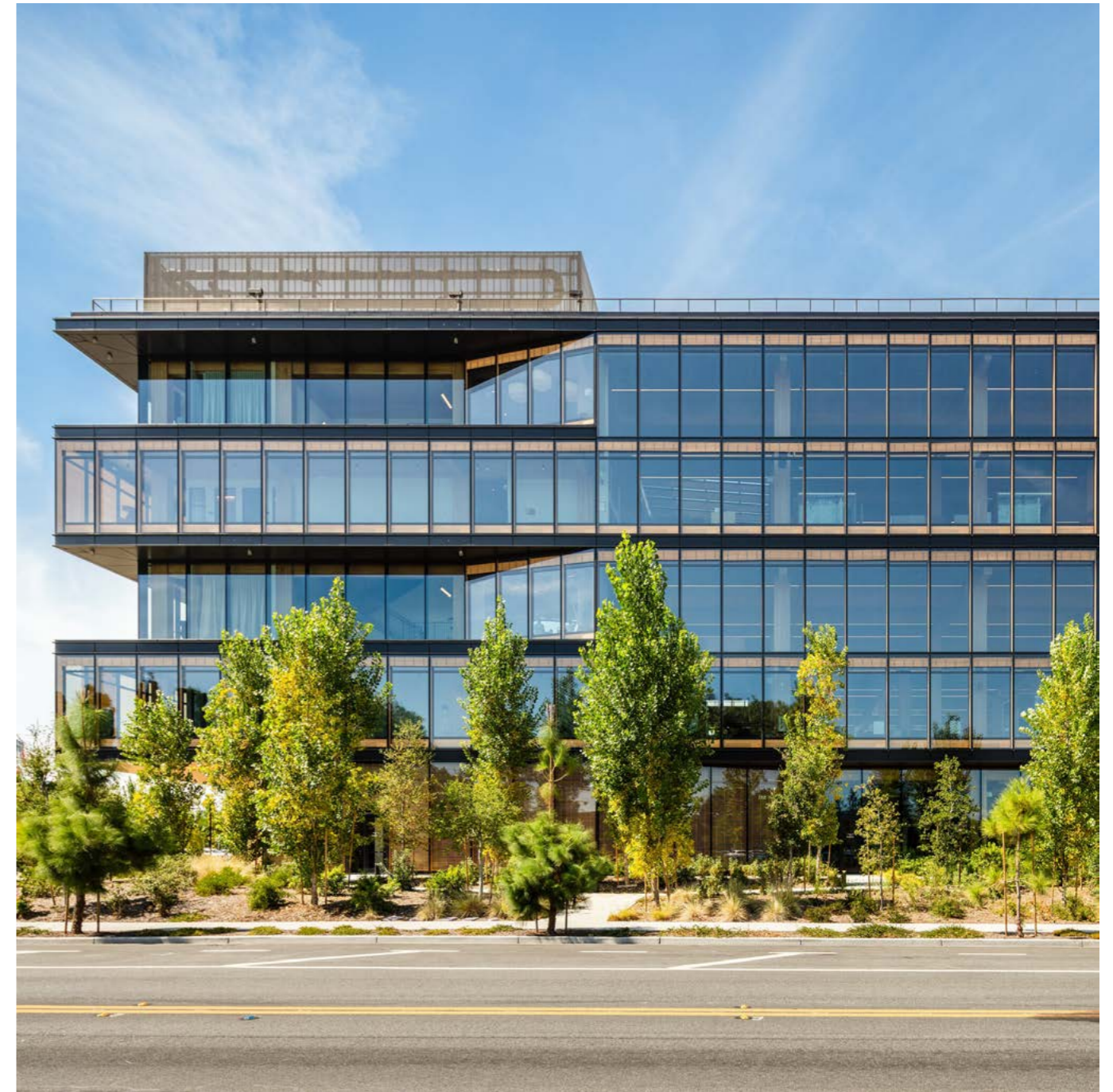
Services, diversité et rapidité : c'est ce qui caractérise OSTERMANN !

- Tout à portée de main pour la fabrication de meubles
- La plus grande gamme stockée de bandes de chant d'Europe
- Bandes de chant à partir d'1 mètre
- Bandes de chant adaptées aux technologies pour l'obtention d'un joint zéro
- Éléments de meubles fabriqués sur mesure
- Conseils avisés & boutique en ligne
- Conseils de nos experts & inspirations
- Tous les articles stockés commandés avant 16 heures partent le jour même



Ostermann BeLux NV
I.Z. Begijnenmeers 44
1770 Liedekerke
Belgique

+32 (0)53 68 17 51
verkoop.be@ostermann.eu
www.ostermann.eu/nl_BE



ACTUA

Le premier immeuble de bureaux en bois massif de Google

Google a inauguré un nouveau bureau à Sunnyvale, en Californie, qui, selon Scott Foster, vice-président de Real Estate & Workplace Services, "illustre les principes que nous appliquons depuis longtemps à notre immobilier : créer des espaces durables où les Googlers peuvent travailler au mieux de leurs capacités". Le nouveau bâtiment réduit les émissions de carbone, améliore le bien-être des employés et soutient la communauté.

Texte: Wim Vander Haegen - Photos: Google



"Il s'agit de notre premier bâtiment en bois massif, un nouveau type de bois manufacturé dans lequel de petites pièces de bois sont superposées et stratifiées pour former des poutres et des murs plus grands. Le bois massif est visible dans tout le bâtiment et offre les avantages d'une conception inspirée de la nature. Il a été utilisé dans les matériaux des murs et intégré dans les poutres du plafond et les panneaux des espaces de travail. En plus du bois massif visible, le bâtiment dispose de puits de lumière et de fenêtres allant du sol au plafond qui apportent une lumière naturelle et des lignes visuelles ouvertes dans les espaces de travail".

Collaboration, concentration et bien-être

"Le 1265 Borregas à Sunnyvale, en Californie, reflète notre nouvelle façon de travailler. Le

bâtiment comprend des espaces voisins conçus pour favoriser la collaboration active, les connexions hybrides et la concentration. Il témoigne également de l'importance que nous accordons à la conception de lieux de travail basés sur la nature (ou "biophiliques"). Les recherches montrent que les gens ont plus de facilité à se concentrer et travaillent mieux lorsqu'ils sont entourés par la nature. Ce que fait un bâtiment tel que celui-ci avec ses éléments en bois bois visibles à l'intérieur et à l'extérieur, sa lumière naturelle et ses vues dégagées sur le paysage de la Californie du Nord. Les stores automatiques en bois s'adaptent à la position du soleil et minimisent l'éblouissement, et un système de ventilation par le sol assure un confort optimal".

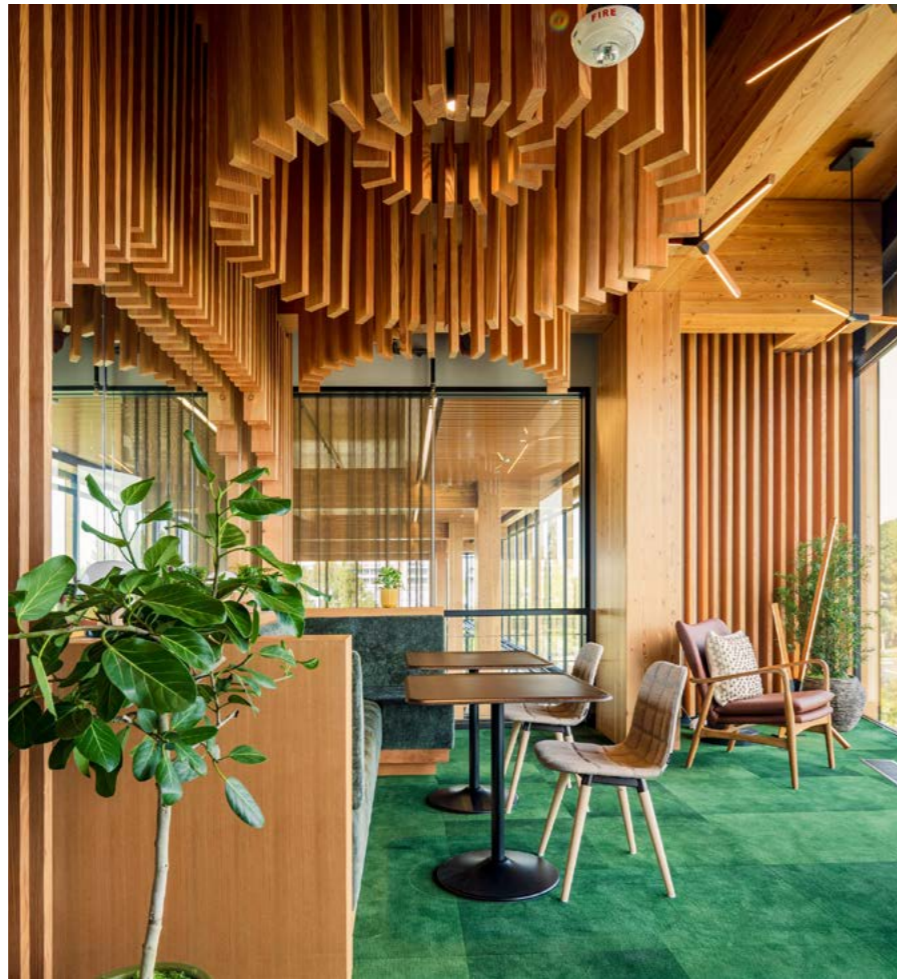
Réduction des émissions de carbone

"Les qualités régénératrices du bois massif et sa capacité à absorber et à stocker le carbone - un processus appelé séquestration - en font un choix durable et respectueux de l'environnement pour la construction. Il contribue également à réduire les émissions de carbone provenant de l'extraction, de la production et du transport des matériaux de construction traditionnels. Ainsi, au fil du temps, le bureau devrait avoir des émissions de carbone inférieures de 96 % à celles d'une construction équivalente en acier et en béton. Pour obtenir ces avantages climatiques, il faut accorder une attention particulière au cycle de vie du bois massif. C'est pourquoi 100 % du bois de construction massif que nous avons utilisé provient de forêts gérées de manière responsable et certifiées par le Forest Stewardship Council (FSC)".

Éléments de construction pré-assemblés

"Outre les propriétés de réduction des émissions de carbone du bois massif, le 1265 Borregas est également entièrement électrique, certifié LEED Platine, et équipé de panneaux solaires sur le toit qui produisent de l'électricité pour le bâtiment. Toutes ces caractéristiques contribuent à l'objectif de Google d'atteindre un niveau d'émissions nettes nulles d'ici 2030 et de fonctionner avec de l'énergie sans carbone 24 heures sur 24 et 7 jours sur 7. L'un des principaux avantages de la construction en bois massif, ce sont les éléments de construction pré-assemblés. Grâce à cela, le montage structurel est plus rapide, ce qui réduit les déplacements et le bruit liés à la construction sur le site (comme le forage), de même que les déchets de construction".

Au 1265 Borregas et sur les sites adjacents, nous avons planté trois hectares de plantes indigènes favorables aux pollinisateurs, notamment le chêne côtier, l'armoise de Californie, le rosier sauvage de Californie et l'asclépiade commune. L'angle nord-est du bâtiment est orné d'œuvres d'art publiques inspirées d'Atari, qui se trouvait autrefois sur ce site.



ARTICLE

Bois et humidité : mesurer pour être bien informé

Le bois est un produit naturel qui reste sensible à l'humidité après le séchage et la transformation. Cela signifie qu'il peut absorber ou perdre de l'humidité et donc se dilater ou se rétracter. Si cela se produit de manière irrégulière, le bois se déforme. Si le bois reste humide pendant une longue période, le risque d'attaque fongique augmente.

Texte: Wim Vander Haegen

Comportement du bois

Le bois est composé de cellules dont la paroi est durcie. Ensemble, elles forment les éléments constitutifs de la structure du bois (fibres, vaisseaux). Ces deux éléments sont également "hygroscopiques", c'est-à-dire qu'ils peuvent rejeter de l'humidité dans l'air, mais aussi en absorber. Dans un environnement sec, un bois humide libère de l'humidité. À l'inverse, un bois sec absorbera l'humidité dans un environnement humide. Ce processus s'accompagne d'un retrait ou d'un gonflement, ce qui peut entraîner des déformations.

Le bois de l'arbre vivant contient à la fois de l'eau "libre" (dans les cavités cellulaires et les espaces entre celles-ci) et de l'eau "liée" (contenue dans les parois cellulaires). Le

processus de séchage commence directement après l'abattage de l'arbre. Ce processus est plus rapide pour le bois débité que pour les grumes. La vitesse de séchage dépend en outre des dimensions du bois et de facteurs environnementaux tels que la température, la circulation de l'air et l'humidité. Il est conseillé de sécher le bois avant de le transformer en produit fini. Si le bois sèche pendant son utilisation, il risque de se rétracter, de se déformer et de se fissurer.

Comportement de retrait et de gonflement

Le retrait et le gonflement se produisent en dessous de ce que l'on appelle le "point de saturation des fibres". Le bois ne se déforme que lorsque de l'eau liée est absorbée ou

libérée. Au-dessus du point de saturation des fibres, l'eau liée ne s'évapore pas. Dans les conditions d'utilisation, la réaction du taux d'humidité du bois aux changements climatiques est ralentie et atténuée. Par conséquent, la probabilité d'un retrait, d'un gonflement ou d'une déformation gênante du produit fini est inférieure à ce qu'indiquent les chiffres de retrait. Dans la pratique, il est recommandé de sécher le bois avant la transformation jusqu'à un taux d'humidité correspondant à l'humidité relative moyenne de l'application et de l'environnement auxquels il est destiné. Le taux d'humidité à atteindre via le séchage avant la transformation dépend de l'usage prévu pour le bois.



Termes

- Le taux d'humidité du bois est défini comme le rapport entre la masse d'eau qui peut être extraite du bois et la masse du bois séché au four.
- L'équilibre hygrométrique est le taux d'humidité du bois qui est en équilibre avec l'humidité relative de l'air ambiant à une température donnée.
- L'humidité relative (H.R.) de l'air est définie comme la quantité de vapeur d'eau dans l'air, exprimée en pourcentage, de la quantité maximale de vapeur d'eau présente à une température et une pression atmosphérique données.
- L'hystérésis est présente dans presque tous les matériaux naturels. L'hystérésis signifie que l'équilibre hygrométrique (= le taux d'humidité du bois après une climatisation de longue durée à une température et un taux d'humidité de l'air fixes) est plus élevé lors du séchage (désorption) que lorsque le bois s'humidifie (adsorption). La différence entre les deux équilibres hygrométriques varie selon l'essence de bois et l'humidité relative, mais elle est de l'ordre de 0,5 à 4,0 %.
- Le taux d'humidité périphérique est le taux d'humidité moyen de la zone périphérique ou de la couche extérieure sur une profondeur allant jusqu'à 1/4 de l'épaisseur et/ou de la largeur nominale d'une section de bois. Le taux d'humidité central est le taux d'humidité moyen du cœur de l'arbre. Le cœur (duramen) est défini comme la partie du bois dont la profondeur est supérieure à 1/4 de l'épaisseur et/ou de la largeur nominale.
- Le coefficient de retrait est le pourcentage de variation de dimensions due à une variation de 1 % d'humidité, mesuré sur une plage d'humidité où le retrait peut être considéré comme constant.

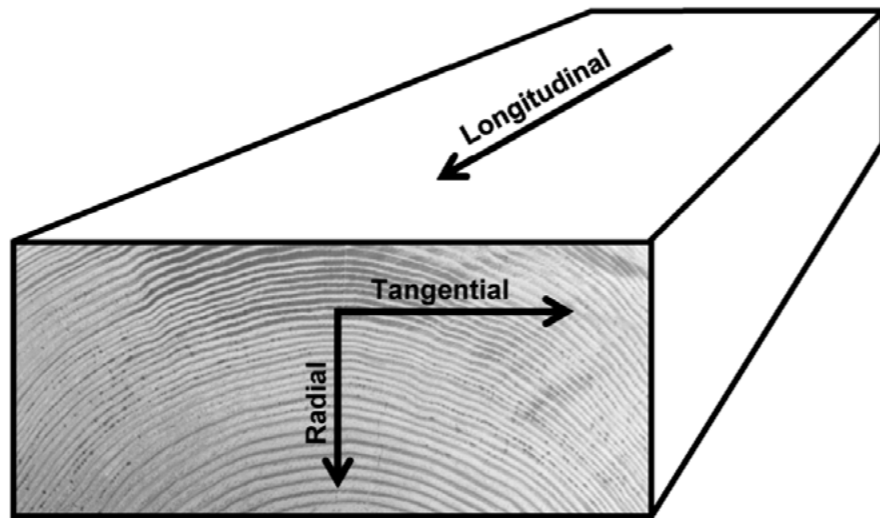
Directions de retrait

Le bois a des propriétés anisotropes, c'est-à-dire que les propriétés du matériau ne sont pas les mêmes dans toutes les directions.

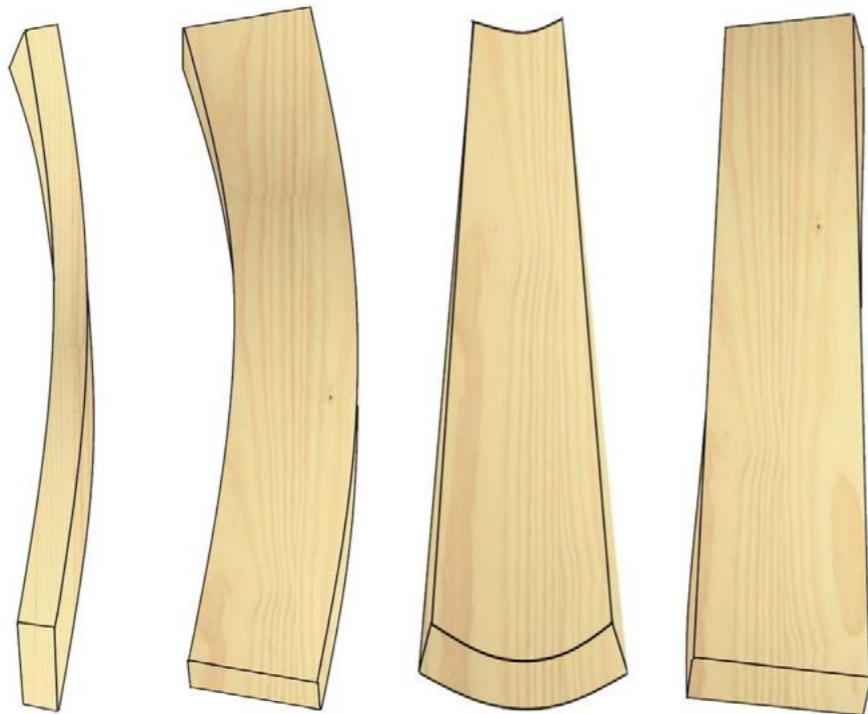
En ce qui concerne le retrait, on peut distinguer un certain nombre de directions :

- Radiale : perpendiculaire aux anneaux de croissance
- Tangentielle : parallèle aux anneaux de croissance
- Axiale : dans le sens de la longueur (longitudinale)

Le bois sèche 10 à 15 fois plus vite dans le sens longitudinal que dans le sens radial ou tangential. Le séchage radial est quant à lui un peu plus rapide que le séchage tangential. Cela signifie que le bois scié sur dosse séchera plus rapidement que le bois scié sur quartier.



Directions de retrait



Déformations possibles sous l'influence de l'humidité

duramen. Le duramen contient des composants chimiques spécifiques qui ralentissent le déplacement de l'humidité.

Déformations

La différence de retrait et de gonflement entre les directions radiale et tangentielle peut provoquer des déformations. Selon la nature de la déformation, on parle de courbure, de flexion, de déformation ou de décollement. Courbure et

les directions tangentielle et radiale, le bois scié aura tendance à se déformer. En effet, dans une pièce de bois, la proportion de bois tangential et radial n'est pas uniformément répartie. Cela est dû au fait qu'une poutre a une section rectangulaire alors que le bois a une structure concentrique. Le bois scié uniquement sur quartier constitue l'exception. Il se rétracte lors du séchage, mais ne se déforme pas.

Comment mesurer le taux d'humidité ?

La mesure de l'humidité peut se faire simplement à l'aide d'un humidimètre pour bois. Cet appareil (compact) mesure la conductivité électrique du bois. Plus le bois contient d'humidité, mieux il conduit l'électricité. L'appareil traduit cette conductivité en un pourcentage d'humidité qui s'affiche à l'écran. La plupart des humidimètres sont dotés de deux broches métalliques ou électrodes à la base que l'on insère simplement dans le bois. Certains modèles sont également équipés d'un capteur infrarouge qui permet de mesurer la valeur de l'humidité sans contact.

Outre le pourcentage d'humidité, les meilleurs humidimètres donnent également des informations sur le type de bois et la température.

Quand mesurer le taux d'humidité du bois ?

Le taux d'humidité se mesure à différents moments :

- Pendant le stockage : le bois stocké dans des conditions humides, surtout sur une longue période, peut se fissurer ou se déformer.
- Avant la transformation : la mesure indique si le bois est en bon état pour la transformation.
- Avant la pose : un taux d'humidité correct permet d'éviter des problèmes ultérieurs.
- Après la pose : il est également conseillé de contrôler le taux d'humidité après la pose. Ceci est particulièrement important pour les sols en bois, afin de pouvoir intervenir à temps en cas de problème.

Taux d'humidité du bois recommandé lors de la transformation

Applications et taux d'humidité final moyen (%)

- Parquet : 8
- Portes intérieures : 8
- Meubles : 10
- Chevilles : 10
- Menuiseries intérieures : 13
- Escaliers intérieurs : 13
- Escaliers non chauffés : 14-16
- Fenêtres et parclozes : 14
- Portes extérieures : 15
- Menuiseries extérieures : 16
- Planchers, solives
 - Intérieur : 14-16 (normal), 16-18 (humide),
 - Extérieur : 18-21 (abrité)
- Huisseries : 14-16
- Structures porteuses en lamellé-collé
 - Intérieur : 8 (sec), 11 (normal), 14 (humide)
 - Extérieur : 14 (abrité), 14 (non abrité)
- Bois de construction sous les toits : 16-18



Un humidimètre est compact, pratique et abordable



Pendant le stockage aussi, il est utile de mesurer l'humidité

Fixations pour panneaux solaires de pgb-fasteners

pgb-Europe pense à l'environnement et soutient l'utilisation de panneaux solaires. Il est essentiel de choisir les bonnes fixations pour assembler en toute sécurité les panneaux solaires sur un toit afin d'obtenir des performances optimales dans le temps. La marque pgb-fasteners de pgb-Europe propose une gamme de systèmes de fixation pour panneaux solaires destinés aux toits plats ou inclinés. pgb-fasteners est la marque numéro un de pgb-Europe si vous recherchez des fixations de qualité professionnelle pour les panneaux solaires.

Texte & photos: pgb-Europe

Les fixations pour panneaux solaires de haute qualité de pgb-fasteners

La gamme de fixations pour panneaux solaires de pgb-fasteners est variée et comprend des systèmes de fixation pour les toits plats et les toits inclinés. Allant des crochets de toit aux colliers de serrage ou des vis aux boulons, pgb-fasteners a tout ce qu'il faut. Cette gamme est soigneusement composée de matériaux de qualité pour fixer les panneaux solaires et leur structure. La plupart des fixations sont en acier inoxydable, ce qui garantit à l'installation une longue durée de vie. Ces fixations sont donc très fiables et conviennent aussi bien aux utilisateurs professionnels qu'aux bricoleurs avertis.

- Matériaux de fixation pour les panneaux solaires sur les toits inclinés et plats
- Gamme de produits diversifiée
- Qualité supérieure

Crochets de toit pour rails de pgb-fasteners

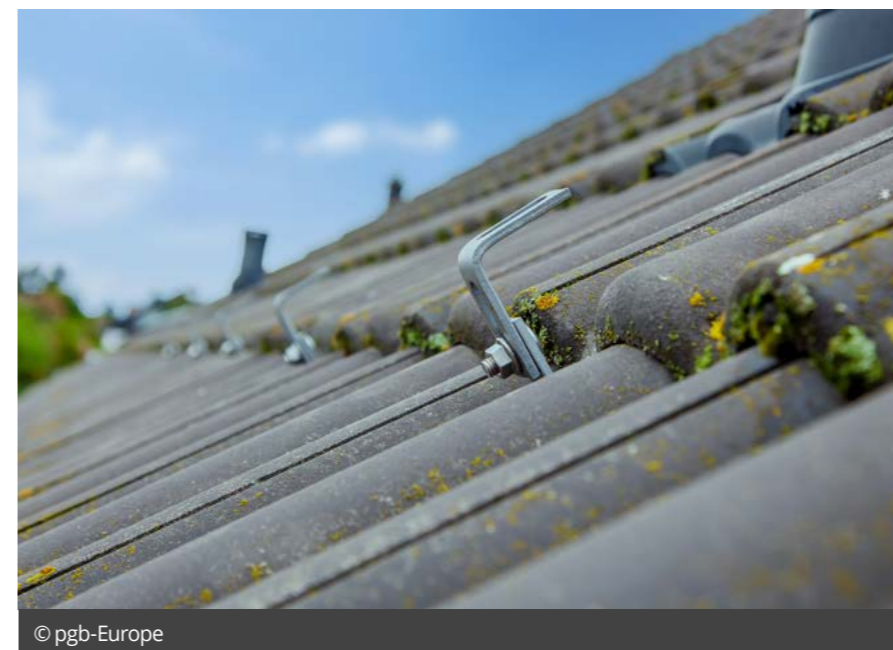
Les crochets de toit sont utilisés pour monter la structure des rails des panneaux solaires sur un toit en pente. Ceux-ci sont montés sous les tuiles, sur la structure du toit. En fonction du type de toiture, il convient de choisir le crochet adéquat. La gamme comprend des crochets de toit réglables pour une toiture standard (tuiles mécaniques), en tuiles ou en ardoise.

Colliers de serrage pour panneaux solaires de pgb-fasteners

Des colliers de serrage spéciaux sont utilisés pour fixer les panneaux solaires aux rails. Il en existe 2 types : un collier d'extrémité à installer à l'extrémité du rail et un collier intermédiaire pour fixer les points intermédiaires sur les rails. Quant à l'esthétique, les colliers de serrage et les vis qui les accompagnent sont fournis en noir.



© pgb-Europe



© pgb-Europe



© pgb-Europe



© pgb-Europe

Vis de serrage pour panneaux solaires de pgb-fasteners

Ces vis en acier inoxydable sont utilisées pour la fixation de panneaux solaires sur une sous-structure en bois. Les vis sont préassemblées avec un joint d'étanchéité en EPDM qui assure l'étanchéité de l'installation. Les panneaux solaires sont montés sur la plaque d'adaptation.

Accessoires et solutions sur mesure

Les accessoires tels que les pads en EPDM, les clés adaptées ou les embouts spéciaux en acier inoxydable ne doivent pas manquer dans votre boîte à outils. Si vous êtes à la recherche d'un crochet de toit ou d'une solution spécifique, nous nous ferons un plaisir de réfléchir avec vous aux solutions possibles !

Découvrez la gamme complète de fixations de pgb-fasteners

Outre la gamme de fixations pour panneaux solaires, pgb-fasteners offre bien plus encore ! Pour chaque tâche et chaque projet, pgb-fasteners propose des fixations professionnelles. Découvrez la gamme complète de pgb-fasteners dans notre webshop.

europa
pgb

pgb-Europe nv
Gontrode Heirweg 170
9090 Melle
Belgique

+32 9 272 70 70
info@pgb-europe.com
www.pgb-europe.com

L'architecture régénérative repousse les limites de la conception durable

Dans le monde de l'architecture, on dit souvent que l'environnement bâti est responsable de 40 % des émissions mondiales de CO2. Cette statistique inquiétante fait peser une lourde responsabilité sur les professionnels de la construction. Face à la nécessité de réduire l'impact sur l'environnement, une démarche durable s'est mise en place au sein de l'architecture. Cependant, de nombreuses pratiques visent uniquement à rendre les bâtiments "moins mauvais", ce qui est insuffisant si l'on considère les besoins des générations actuelles et futures.

Texte: Wim Vander Haegen - Source: archdaily

L'approche actuelle est insuffisante

Le problème de l'architecture durable est qu'elle se contente souvent d'essayer de contenir les dommages plutôt que de les inverser. La communauté des architectes s'efforce de durabiliser les méthodes de production afin de préserver l'état actuel de l'environnement. Les bâtiments écologiques traditionnels utilisent des éléments actifs et passifs pour réduire la consommation d'énergie et préserver les ressources. Cependant, de nombreuses conceptions durables considèrent les bâtiments comme des objets autonomes, séparés de leur contexte écologique plus large. Compte tenu des défis pressants auxquels notre planète doit faire face, cette approche est insuffisante. Préserver l'environnement naturel ne suffit pas. Nous devons contribuer activement à la restauration de ses processus écologiques.

Qu'est-ce que l'architecture régénérative ?

En biologie, la régénération désigne la capacité des organismes et des écosystèmes à se renouveler, à se régénérer ou à se développer conformément aux cycles naturels. Appliquée à l'architecture, elle consiste à créer des structures qui imitent les propriétés réparatrices de la nature. L'architecture régénérative utilise l'environnement naturel comme matériau, mais aussi comme moteur actif de la conception. Les systèmes vivants du site deviennent les éléments constitutifs du bâtiment, élaboré en harmonie avec l'écosystème local.

L'architecture régénérative exige une approche progressiste. Contrairement aux bâtiments durables traditionnels, qui visent à minimiser les dommages écologiques, l'objectif des bâtiments régénératifs est de réparer les dommages et



d'avoir un impact positif net sur la nature. Pour passer d'un modèle durable à un modèle régénératif, les architectes doivent réfléchir à comment concevoir des structures qui utilisent des ressources limitées, mais contribuent aussi activement à leur régénération. La régénération vise également la création d'un environnement plus résilient, mieux à même de résister aux défis inévitables de l'avenir.

Design régénératif versus design durable

Bien que la conception durable et régénérative semblent être des approches différentes, la durabilité s'intègre dans le modèle régénératif plus large. Les deux pratiques se recoupent et partagent des techniques similaires, mais avec des objectifs différents. Alors que la durabilité s'attache à réduire la consommation des ressources, la régénération se concentre sur la reconstitution et la revitalisation de ces ressources. Les pratiques durables constituent

la première étape en réduisant la consommation des ressources, mais c'est le design régénératif qui s'attache réellement au renouvellement et au rétablissement des systèmes naturels.

La différence essentielle entre les deux approches réside dans l'échelle des interventions. Le design régénératif considère les bâtiments comme faisant partie intégrante de l'environnement – que ce soit le paysage, la flore ou la faune, ou encore l'écosystème au sens large. Les bâtiments sont conçus pour contribuer activement à la production et à la distribution de ressources telles que l'eau potable, l'énergie et la nourriture. C'est le cas de la façade bioréactive SolarLeaf de Splitterwerk et ARUP par exemple : elle génère de l'énergie renouvelable à partir de la biomasse des algues et de la chaleur solaire. Cette énergie peut être utilisée par le bâtiment, stockée pour une utilisation ultérieure ou distribuée au réseau électrique.



© iF Design - Sumu Yakushima, un exemple de réalisation régénérative



© Space 10 - Un projet régénératif du concours « Regenerative Futures »



Space 10 - Toutes les entités pertinentes et leurs interrelations doivent être identifiées



Les architectes ne devraient plus se limiter à la création d'objets individuels, mais s'attacher à concevoir des systèmes plus larges, contribuant à l'avenir de notre société

La pensée systémique en architecture

Lors de la conception d'un environnement régénératif, il est important d'adopter une approche systémique. Cela signifie qu'il faut identifier toutes les entités pertinentes et leurs interrelations afin de mesurer leur impact sur l'ensemble de l'écosystème. La conception doit tenir compte du lien entre le bâtiment et le microclimat, du rôle du sol par rapport à la flore locale et de l'interaction entre le bâtiment et les autres systèmes naturels. L'objectif est de créer des connexions et un soutien mutuel, afin d'aboutir à un équilibre entre ce qui est donné et ce qui est pris, donnant ainsi un écosystème robuste et florissant.

Les architectes ne devraient plus se limiter à la création d'objets individuels, mais s'attacher à concevoir des systèmes plus larges, contribuant à l'avenir de notre société. La pensée systémique permet aux architectes de comprendre le rôle et la place de l'environnement au sein de

réseaux sociaux, environnementaux et économiques, qui sont en constante évolution et pour lesquels les méthodes de conception traditionnelles sont de moins en moins adaptées.

La nécessité d'un design régénératif

Le design régénératif est fermement ancré dans une approche systémique. Les interventions peuvent prendre différentes formes, comme le "biomimétisme", par exemple (= science et technique consistant à imiter les idées biologiques de la nature), ou encore l'imitation des processus naturels, les façades purifiant l'air, les structures purifiant l'eau ou l'architecture stockant le carbone. Le passage d'un design durable à un design régénératif offre une stratégie beaucoup plus puissante pour faire face à la crise qui touche actuellement le climat et la biodiversité à l'échelle mondiale. L'architecture régénérative permet de transformer l'industrie de la construction, de passer d'une attitude visant à "limiter les dégâts" à une démarche "réellement positive".

LIGNA.Circular se concentre sur la transformation circulaire

'Le premier salon au monde proposant une gamme complète d'outils, de machines et d'équipements pour le travail et la transformation du bois se tiendra à Hanovre du 26 au 30 mai 2025. Lors de l'édition anniversaire de LIGNA 2025, un nouveau format sera inauguré dans le hall 12 : LIGNA.Circular, consacré à un sujet brûlant pour l'industrie - la transformation circulaire dans le secteur du travail et de la transformation du bois.

Texte: Wim Vander Haegen



Cycle des ressources

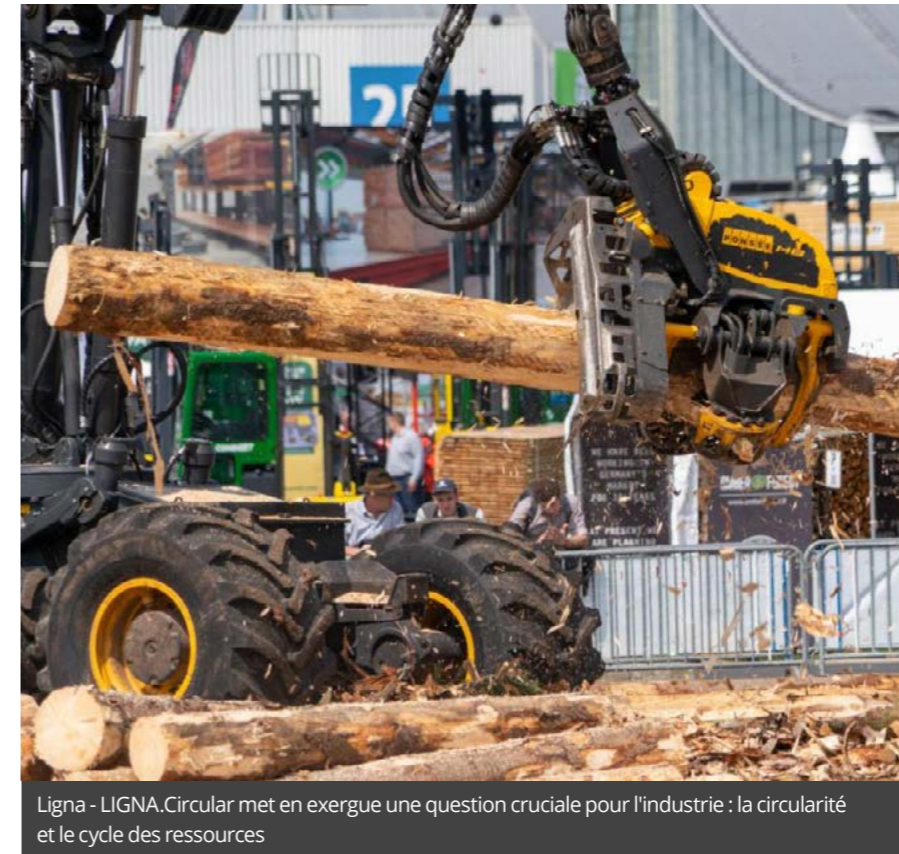
Le thème de ce nouveau format est "Thinking in Circles". Pour ce nouveau concept, les organisateurs de LIGNA se sont associés à CADEMI, une entreprise expérimentée dans la création de formats réussis dans l'industrie du meuble et de l'ameublement. En termes de contenu, LIGNA.Circular s'inscrit dans le thème principal de LIGNA.SUSTAINABLE PRODUCTION, qui met l'accent sur les approches économiquement viables visant à préserver l'environnement et les ressources pour les générations futures tout en améliorant les conditions de travail dans le commerce et l'industrie du travail du bois.

"Avec LIGNA.Circular, nous mettons en exergue une question cruciale pour l'industrie : la circularité et le cycle des ressources. L'objectif premier est de créer une communauté active par le biais d'événements modérés, où sont partagés les meilleures pratiques, les opportunités et les défis liés à la création de valeur circulaire", explique Stephanie Wagner, Project Manager de LIGNA chez Deutsche Messe AG. "En tant que premier point de contact pour une communauté engagée dans l'économie circulaire au sein de l'industrie du travail et de la transformation du bois, LIGNA.Circular a pour ambition de jeter les

ponts nécessaires entre les utilisateurs, les prestataires de services, les fabricants et les artisans."

Collaboration interdisciplinaire

Pour garantir la pertinence et l'impact de LIGNA.Circular en tant que réseau d'innovation, une forte participation de l'industrie est essentielle. LIGNA.Circular vise également à renforcer la collaboration avec les industries intersectorielles et les prestataires de services concernés. Cette collaboration interdisciplinaire vise à promouvoir des solutions pratiques et à faire avancer la transformation circulaire de manière ciblée. "Une



Ligna - LIGNA.Circular met en exergue une question cruciale pour l'industrie : la circularité et le cycle des ressources

transformation circulaire durable nécessite l'engagement des partenaires de l'ensemble du groupe des parties prenantes. Mais surtout, elle nécessite une mentalité, des compétences et des méthodes appropriées", souligne Andre Hempel, cofondateur de CADEMI. "Notre objectif est d'appuyer ce format sur une base durable à long terme au sein de l'industrie. LIGNA.Circular entend fournir une plateforme qui va au-delà du simple échange et sert activement de catalyseur de développement durable au sein de l'industrie", ajoute Christof Flötotto, deuxième cofondateur de CADEMI.

À propos de LIGNA

Le premier salon au monde dédié à l'industrie du travail et de la transformation du bois est organisé conjointement par Deutsche Messe et VDMA Woodworking Machinery à Hanovre, et fêtera son 50e anniversaire en 2025. Le salon rassemble toute la gamme des produits et services destinés aux industries primaires et secondaires - outils, machines et systèmes pour la production sur mesure et en série, technologie de surface, production de panneaux de bois, technologies pour scieries, énergie du bois, pièces de machines et technologies d'automatisation, ainsi que machines et systèmes pour la sylviculture.

Plus d'informations sur ligna.de

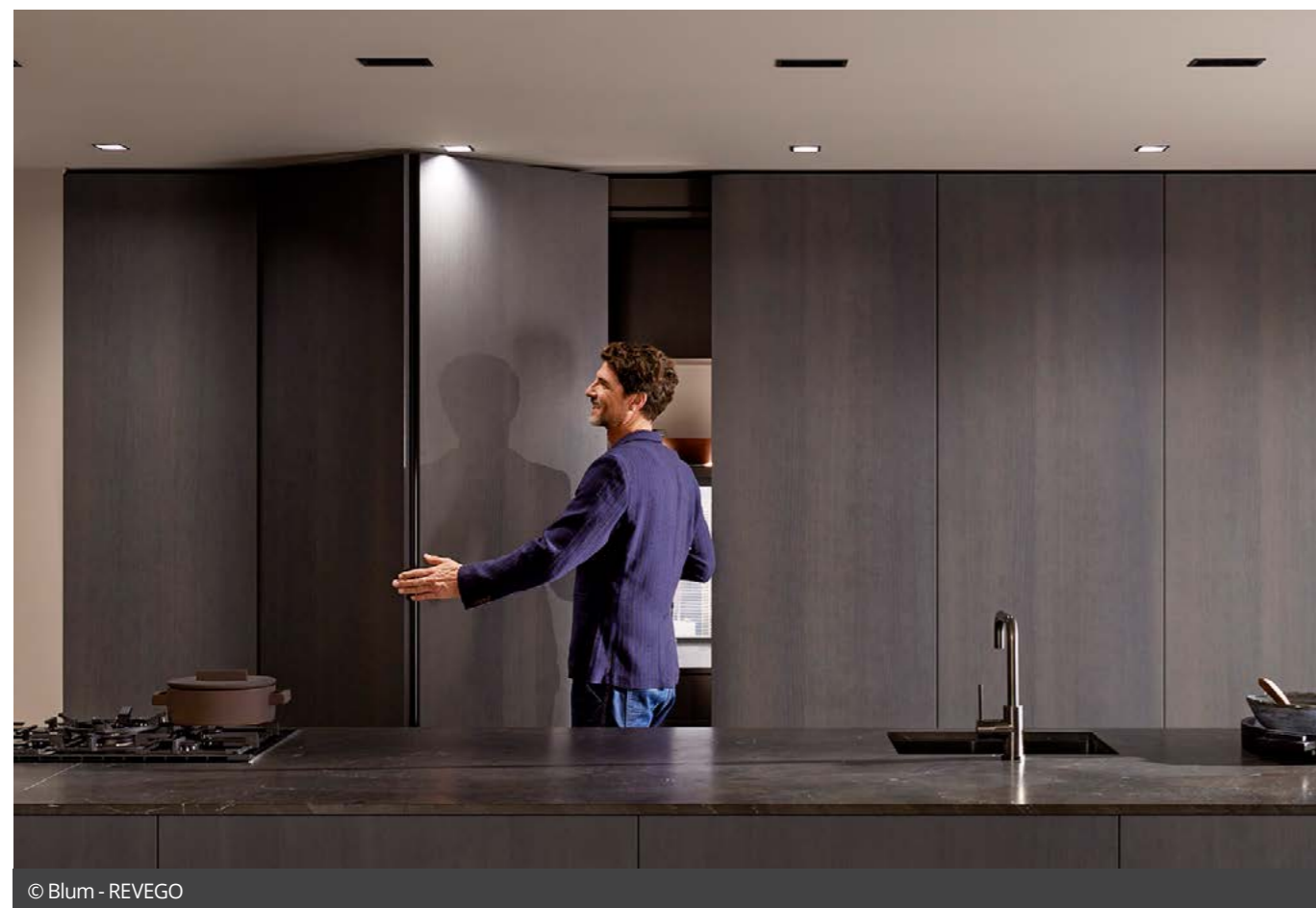


Ligna - Le salon rassemble toute la gamme des produits et services destinés à l'industrie primaire et secondaire du bois

Des intérieurs modernes grâce à des faces de grandes dimensions

Avec les faces de grandes dimensions, créer de la sérénité et de l'espace dans la maison n'a jamais été aussi simple. Ces faces au design épuré et minimaliste augmentent la sensation d'espace, ce qui en fait la solution idéale pour les intérieurs modernes et les pièces de plus petite taille.

Texte & photos: Van Hoescke

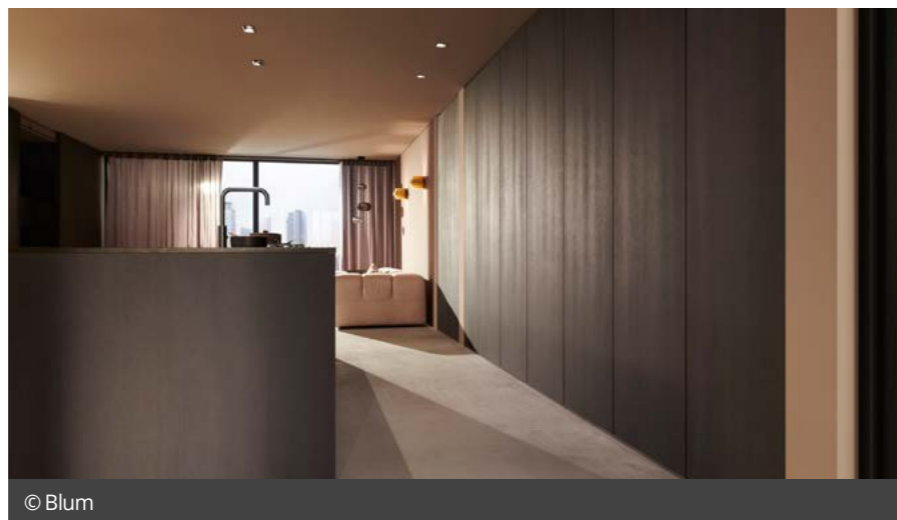


© Blum - REVEGO

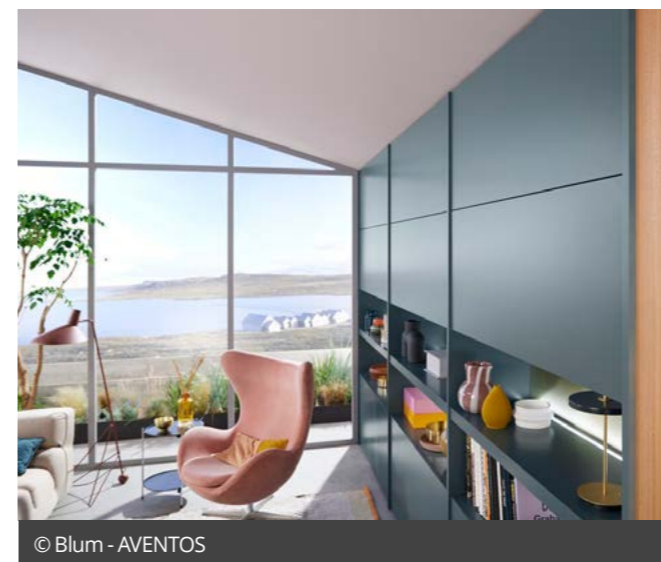
L'utilisation de faces de grandes dimensions permet de rendre l'intérieur plus ouvert grâce à un jeu de lignes ordonné, créant ainsi une plus grande sensation d'espace. Non seulement séduisant au niveau visuel, leur design minimaliste facilite également l'entretien.

Cacher tout un espace de vie

Le système de portes coulissantes REVEGO apporte une solution moderne pour les pièces de grande hauteur, avec la possibilité de dévoiler ou dissimuler les cuisines et les espaces de vie derrière une paroi minimaliste. Avec des dimensions allant jusqu'à 2.980 mm, le 'système pocket' REVEGO offre une grande liberté de conception pour un look intemporel et fonctionnel.



© Blum



© Blum - AVENTOS



© Blum - AVENTOS



© Blum - Tiroir avec tiroir intérieur et compartiment à couverts Orgalux

Placards supérieurs minimalistes

Les systèmes de portes relevables AVENTOS permettent au jeu de lignes des faces de se prolonger dans le placard supérieur, sans interrompre les lignes verticales. Ce système supporte des faces d'une hauteur jusqu'à 1.200 mm et confère à la cuisine un design horizontal qui crée un look apaisant et harmonieux.

Plusieurs tiroirs derrière une seule et même face

Les faces de grandes dimensions offrent aussi des avantages pratiques. Le système SPACE TOWER permet de dissimuler plusieurs tiroirs derrière une seule et même face, créant ainsi un gain de place et un ensemble ordonné. Grâce aux tiroirs intérieurs, vous bénéficiez également d'une face de plus grande hauteur permettant de dissimuler plusieurs tiroirs. Et cela vaut aussi en largeur: un seul tiroir large offrira même jusqu'à 15% d'espace de rangement en plus que deux tiroirs étroits, garantissant ainsi une utilisation optimale de l'espace de la cuisine. Ou comment faire d'une pierre deux coups!



© Blum - Portes de placard pivotantes

Portes de placard pivotantes

Des charnières innovantes permettent de concevoir des portes uniques, comme les portes pivotantes pour les grands espaces de rangement. Il est ainsi possible de dissimuler l'ensemble d'un garde-manger derrière une seule et même face. Créant ainsi une plus grande liberté de conception, tout en préservant la sérénité dans l'intérieur.

VAN HOECKE

Van Hoescke
Europark-Noord 9
9100 Sint-Niklaas
België

+32 3 760 19 00
info@vanhoecke.be
www.vanhoecke.be



AVENTOS top Une œuvre cohérente

Que les portes soient pliantes, pivotantes, parallèles ou basculantes, tous les types de mouvement des ferrures pour porte relevable sont désormais disponibles dans la variante top compacte. L'élégance des ferrures permet de mettre en scène de manière fascinante une composition de différentes portes relevables dans une pièce ou un aménagement de meubles.

www.blum.com

ARTICLE

Quelles sont les 7 principales tendances cuisine pour 2025 selon les observateurs de tendances ?

Comme tous les autres secteurs, la cuisine est également soumise à des tendances et des évolutions. Les observateurs de tendances se lancent dans des prédictions parfois audacieuses et il n'est pas rare qu'il y ait des différences significatives. Nous avons répertorié les visions les plus marquantes et résumé ce qui attend les professionnels pour l'année à venir.

Texte: Wim Vander Haegen

Tendance cuisine 1 : matériaux écologiques

Dans l'air du temps, le choix de matériaux respectueux de l'environnement est toujours d'actualité. Cela se traduit par l'utilisation de bois durable pour les armoires de cuisine et les façades, et une prédilection pour la pierre naturelle et les matériaux composites au niveau des plans de travail et des éviers. La recyclabilité constitue un autre élément important qui vient s'inscrire aux côtés de la qualité dans la tendance à la durabilité, à la circularité et à la réduction de notre empreinte écologique.



Ten Hove - Cuisine écologique Greenline

Tendance cuisine 2 : arrondis et niches ouvertes

Plusieurs sources font état de la percée définitive des formes arrondies. Une table de cuisine aux coins arrondis, les étagères aux angles adoucis et les accents entièrement circulaires donnent un cachet élégant et moderne, mais ils apportent également calme et équilibre à la cuisine.

Le fabricant de cuisines Dovy, par exemple, vante les mérites des niches et des étagères ouvertes. Un must dans la cuisine", peut-on lire. Elles apportent une sensation d'ouverture et de légèreté. Sur les étagères, vous pouvez exposer des éléments décoratifs qui attirent l'œil. Les étagères ouvertes s'intègrent parfaitement partout : à l'avant d'un îlot de cuisine, de part et d'autre d'un mur d'armoires, ou en tant qu'élément central pour capter l'attention. Comme pour les arrondis du plan de travail, elles "offrent une apparence fraîche, mais aussi une sensation d'ouverture apaisante."



Kvik - Les arrondis et étagères ouvertes sont "in"



Grando - Le rouge terre cuite crée une ambiance chaleureuse d'inspiration méditerranéenne



Dovy - Cuisine avec éclairage LED intégré



Houzz - Cuisine Mid-Century

Tendance cuisine 3 : couleurs et combinaisons

L'époque où une cuisine était entièrement constituée de matériaux en bois, à l'exception de l'évier, est définitivement révolue. Bien sûr, le bois ne disparaît pas complètement, mais il s'associe au verre ou au métal. L'acier inoxydable avec des finitions chromées et argentées est tendance, mais le cuivre et le bronze ont également le vent en poupe. Pour le bois, ce sont surtout les teintes chaudes comme le chêne et le noyer qui sont à l'honneur ; pour la pierre naturelle (marbre, granit ou imitations), on voit essentiellement des couleurs contrastées comme le blanc et le noir ou le brun grâce à des veines prononcées, mais des teintes plus claires ont également leur place dans la cuisine, pour un look plus zen.

Pour poursuivre dans les couleurs, 2025 sera marqué par une palette plutôt chaude, en harmonie avec la nature. On observe une nette évolution vers des couleurs riches et chaudes telles que les tons terre, le rouge céramique, le vert profond, les bleus chauds et le rose corail, mais le noir ne disparaît pas pour autant. Le gris et le béton perdent en popularité et la cuisine en blanc éclatant semble désormais bien loin.

S'appuyant sur la tendance de la terre cuite, la cuisine aux teintes méridionales rayonne de confort et de chaleur estivale, rappelant les vacances idylliques au bord de la Méditerranée. Associée à des couleurs plus claires, elle apporte en outre une fraîcheur agréable.

Tendance cuisine 4 : éclairage

L'éclairage LED allie économie d'énergie et élégance, ce qui en fait la combinaison parfaite de fonctionnalité et d'éclairage (d'ambiance) pour la cuisine. Cet éclairage peut être direct ou discrètement dissimulé en installant un éclairage LED au bas des étagères.

La cuisine de 2025 est conçue pour un maximum de confort d'utilisation et d'accessibilité. Les designers s'attachent à créer des cuisines faciles à utiliser, dotées de technologies intelligentes qui simplifient le quotidien et permettent de gagner du temps.

Tendance cuisine 5 : style Mid-century

Ces dernières années, la tendance rétro a gagné du terrain, ce qui se reflète dans la cuisine dite Mid-century, qui fait revivre les designs des années 1950 à 1970, associés, il est vrai, aux équipements de cuisine dernier cri. La cuisine Mid-Century se caractérise par des façades d'armoires en bois dans des tons chauds. Les placards hauts offrent un grand espace de rangement, tandis que les carreaux émaillés de la crédence et le long du bloc de cuisine viennent compléter l'aspect vintage. Les gens optent de plus en plus pour des armoires sans démarcations, qui agrandissent visuellement l'espace.

Tendance cuisine 6 : PITT cooking

PITT cooking est un nouveau tendance qui gagne du terrain aux Pays-Bas. C'est l'une des toutes dernières évolutions en matière de cuisine et de décoration intérieure. Dans une cuisine conçue avec PITT Cooking, les brûleurs à gaz et les boutons de commande sont parfaitement intégrés dans le plan de travail. Le grand avantage de PITT Cooking, c'est le design. Les plaques de cuisson indépendantes sont peut

courantes et confèrent donc à la cuisine un cachet exclusif. Le client peut également influencer le design, en adaptant la zone de cuisson à ses goûts et à ses souhaits.

Les plaques de cuisson traditionnelles ont un design fixe, tandis que chez PITT Cooking, elles peuvent être agencées pièce par pièce. La taille et la distance entre les brûleurs à gaz sont à choisir librement, ce qui permet au système de s'adapter aux petites comme aux grandes



Paul de Haas - PITT Cooking, LA nouvelle tendance



Paul de Haas - PITT Cooking, LA nouvelle tendance

cuisines. Les plaques de cuisson individuelles sont également faciles à nettoyer.

Principal inconvénient du système PITT Cooking : les plaques de cuisson doivent être intégrées directement dans le plan de travail. Par conséquent, PITT Cooking n'est compatible qu'avec les cuisines neuves ou lors de l'achat d'un plan de travail entièrement neuf. Si le client n'est plus satisfait, l'ensemble du plan de travail doit être remplacé. Outre les brûleurs à gaz, il est désormais possible d'installer librement des zones de cuisson à induction PITT Cooking dans le plan de travail. Les zones de cuisson à induction et les boutons de commande élégants se déclinent dans des couleurs contemporaines qui s'adaptent à tous les styles de cuisine.

Tendance cuisine 7 : multifonctionnalité

Des îlots qui se prolongent en tables, des solutions de rangement savamment dissimulées, un îlot de cuisine qui fait office de bar ou un espace de travail qui disparaît complètement lorsqu'il n'est pas utilisé : la multifonctionnalité est tendance. La cuisine se profile comme un espace fonctionnel mais qui peut se fondre entièrement dans l'intérieur à n'importe quel moment. Cela présente de nombreux avantages, notamment une grande flexibilité et la possibilité d'ajouter une touche personnelle.

Le chiffre d'affaires de l'industrie du meuble chute en raison de l'affaiblissement de la compétitivité et de la demande

Dans l'industrie du meuble, les ventes ont diminué de 7 % en termes de valeur en 2023, après s'être stabilisées (-0,4 %) en 2022, pour atteindre 2,1 milliards d'euros. Au cours du premier semestre 2024, les ventes ont encore reculé de 7,8 % en valeur et de 7,1 % en volume. C'est ce que rapporte Fedustria dans un rapport faisant suite au Salon du meuble de Bruxelles 2024.

Texte: Wim Vander Haegen

"Grâce" à l'activité ralentie de la construction

Le volume de production a diminué de 10,9 % en 2023, tandis que les prix de vente ont augmenté de 3,9 %. La hausse des prix de vente en 2023 reflète la répercussion partielle de la hausse des coûts des matières premières, des matériaux, de l'énergie et des salaires. Seuls les meubles de cuisine sont parvenus à maintenir leur chiffre d'affaires en 2023 (+0,8 % en valeur) grâce à une augmentation de 8,6 % des prix de vente. Le volume de production a diminué de 7,8 %. Les ventes de tous les autres groupes de produits de l'industrie du meuble sont en baisse, tant au niveau de la valeur que du volume. En raison de l'activité ralentie de la construction, notamment, la demande est restée faible, avec une situation similaire sur les marchés d'exportation. Le premier semestre 2024 a également été marqué par une baisse de 7,8 % en valeur et de 7,1 % en volume. Les ventes de tous les groupes de produits ont diminué à la fois en valeur et en volume au cours des six premiers mois.

Exportations

Les exportations belges de meubles (transit inclus) ont baissé de 10,8 % en 2023. 88,9 % des exportations de meubles sont destinées au marché de l'UE, où les livraisons ont diminué de 11,6 %. Les ventes à destination de la France, principal marché d'exportation avec une part de 32,4 %, et des Pays-Bas, deuxième marché d'exportation avec 24,4 %, ont fortement diminué - respectivement de 23,7 % et 11,1 %. En revanche, sur le marché allemand, troisième client le plus important avec 19 %, les livraisons ont augmenté de 14,9 %. Le Royaume-Uni a perdu sa place de principal marché d'exportation en dehors de l'UE (2,5 %) au profit des États-Unis (2,9 %), suite à une augmentation de 13 % des exportations sur le marché américain, tandis que



EVOLUTIE VAN DE OMZET PER PRODUCTGROEP

	In miljoen euro	Evolutie in waarde	Evolutie in volume	In miljoen euro	Evolutie in waarde	Evolutie in volume
	2023	'23/'22	'23/'22	6 m. 2024*	6 m. '24/'23*	6 m. '24/'23*
Stoelen en zitmeubelen, eetkamer-, zijkamer-, slaapkamer-, badkamer-, tuin- en terrasmeubelen	878,4	-5,5 %	-11,0 %	440,0	-4,5 %	-6,9 %
Kantoor- en winkelmeubelen	489,4	-14,6 %	-15,8 %	230,4	-11,1 %	-2,7 %
Keukenmeubelen	517,5	+0,8 %	-7,8 %	252,8	-8,1 %	-10,3 %
Matrassen en bedbodems	218,7	-11,7 %	-13,8 %	99,9	-13,0 %	-12,5 %
Meubelindustrie **	2.104,0	-7,0 %	-10,9 %	1.023,1	-7,8 %	-7,1 %

* Voorlopige gegevens
** Meubelindustrie nace 31

Bron: FOD Economie, BTW-aangiften

les exportations vers le Royaume-Uni ont chuté de 10,6 %.

Au premier semestre 2024, les exportations de meubles sont restées stables (+0,4 %).

Cependant, les livraisons sur le marché européen ont chuté de 1,9 % : France -13,0 % et Pays-Bas -11,5 %. Les exportations vers l'Allemagne ayant augmenté de +46,4 %, ce pays devient le deuxième débouché pour les meubles belges.

Importations

Les importations de meubles ont diminué de 12,7 % en 2023. La baisse des importations en provenance de Chine se poursuit (-8,1 % en 2022 et -14,9 % en 2023). Néanmoins, la Chine reste le principal et très dominant fournisseur de meubles sur notre marché, avec une part de 26,4 %. Les importations de meubles aux Pays-Bas (part de 15,9 %) et en Allemagne (part de 12,7 %) ont baissé respectivement de 4,1 % et 10,2 %. La Pologne occupe la quatrième place parmi les fournisseurs, avec une part de 9,2 % et a maintenu ses livraisons à niveau (-0,7 %).

Au premier semestre 2024, les importations de meubles ont augmenté de 1,1 %. La chute des importations chinoises a pris fin. Les importations de meubles en provenance de Chine ont augmenté de +16,2 % au premier semestre 2024 par rapport à la même période en 2023.

Baisse de l'investissement et de l'emploi

Le taux moyen d'utilisation des capacités de production est tombé à 73,5 % en 2023, son niveau le plus bas depuis 10 ans (82,3 % en 2022). Au premier semestre 2024, le taux d'utilisation des capacités était de 70,6 % contre 74,2 % au premier semestre 2023. En 2023, les investissements ont encore augmenté de 8 % par rapport à 2022 pour la troisième année consécutive. Cependant, au premier semestre 2024, les investissements ont chuté de 15,8 % par rapport à la même période en 2023.

L'industrie du meuble employait 9 559 personnes en 2023. Par rapport à 2022, cela représente une diminution de 204 travailleurs ou 2,1 % suite à des faillites. Au premier trimestre 2024, l'emploi a encore diminué pour atteindre 8 933 travailleurs : -8,9 % par rapport à la même période en 2023.

Évolution actuelle

Le niveau des commandes dans le secteur de l'ameublement reste faible en 2024. Au cours des quatre premiers mois en particulier, le niveau des commandes était bien inférieur à celui de 2023. Les commandes ont également baissé en juillet-août. En cumul sur les huit premiers mois, les commandes sont inférieures de 2,8 % à celles de 2023. Après avoir atteint un niveau historiquement bas mi-2022 en raison de la crise énergétique, la confiance des consommateurs belges et européens s'est redressée en 2023. Au cours des 9 premiers mois de 2024, la confiance des consommateurs belges et européens était globalement plus élevée qu'en 2023.

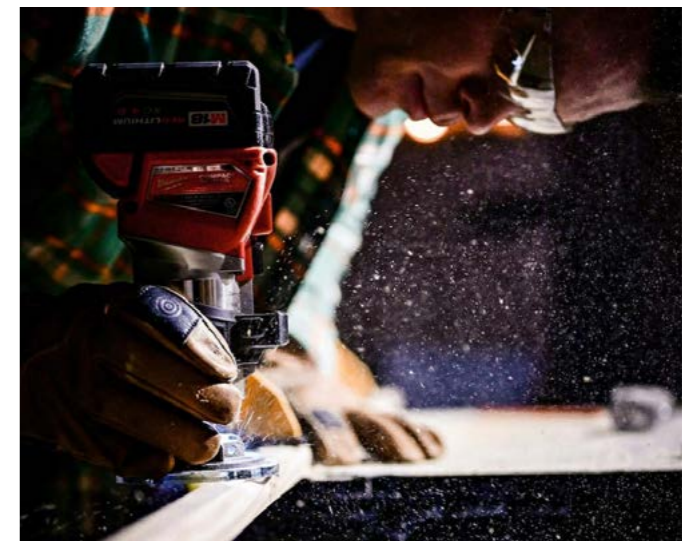
La courbe conjoncturelle de l'industrie de l'ameublement, qui reflète la confiance des entreprises et précède d'environ trois mois l'activité économique réelle, est restée à un niveau extrêmement bas début 2024. En août-septembre, la confiance des entreprises s'est nettement améliorée.

La hausse des taux hypothécaires et des prix a fait grimper les prix de la construction. La construction ne devrait pas encore voir son activité se redresser en 2024 et devrait continuer à baisser légèrement, ce qui affecte également l'industrie de l'ameublement.

Le renforcement attendu de la reprise européenne au second semestre de cette année pourrait avoir un impact positif sur les exportations de meubles. Cependant, étant donné l'affaiblissement de la compétitivité, nos entreprises sont moins compétitives sur les marchés d'exportation.

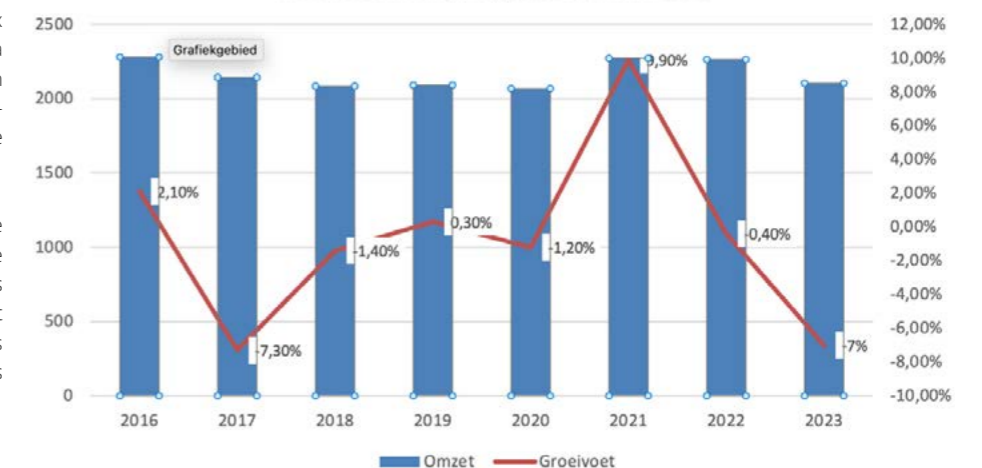


Vecteezy - Seuls les meubles de cuisine sont parvenus à maintenir leur chiffre d'affaires en 2023



S. Fortney - L'industrie du meuble employait 9 559 personnes en 2023, une diminution de 2,1 % suite à des faillites

Omzetontwikkeling Belgische meubelindustrie



Conception en vue du démontage

La baisse de la conjoncture à laquelle est confronté le secteur de l'ameublement, comme de nombreux secteurs économiques d'ailleurs, n'empêche pas les entreprises de progresser sur la voie de la durabilité, de la circularité et de l'innovation/du développement de produits et de se préparer pour l'avenir. À la lumière des initiatives législatives, telles que la responsabilité élargie des producteurs, elles mettent l'accent sur l'éco-conception et la "conception en vue du démontage", qui permettent la réutilisation et le recyclage des matériaux et des matières premières. Les fabricants belges jouent un rôle de premier plan dans ce domaine et servent souvent d'exemple à leurs collègues européens. Il s'agit maintenant de sensibiliser les consommateurs à l'importance de ces solutions et produits circulaires et écologiques.



Rockpanel

Règlement européen sur la déforestation

Ces dernières années, la durabilité fait également l'objet d'une attention accrue. Alors que le règlement européen sur le bois, entré en vigueur en 2013, mettait l'accent sur la légalité, l'introduction du règlement européen sur la déforestation (European Union Deforestation Regulation), retardée d'un an, lui donne un nouvel élan. En effet, outre la légalité, la durabilité de la provenance du bois est désormais prise en compte. De plus, les sièges, auxquels les obligations du règlement sur le bois ne s'appliquaient pas, seront désormais également couverts par cette législation. Pour les importateurs et les exportateurs, cela se traduira par des mesures et des obligations supplémentaires pour garantir à la fois la légalité et la durabilité des produits proposés. Fedustria conseille et assiste ses membres dans ce domaine et travaille en étroite collaboration avec les fédérations européennes CEI-Bois (Confédération européenne des industries du bois) et EFIC (Confédération européenne des industries de l'ameublement). Fedustria invite ses membres à mettre à profit ces mois supplémentaires pour se préparer correctement.



Fedustria - Avec des initiatives telles que la plateforme Woodcrafts and Textile Futures, Fedustria veut faire découvrir le secteur aux jeunes

Motiver les jeunes talents

Avec des initiatives telles que la plateforme de tendances WATF (Woodcrafts and Textile Futures) et l'outil STEM TWIINZ.WORLD, déployé en coopération avec l'agence de marketing pour la jeunesse Trendwolves, Fedustria ambitionne de faire découvrir le secteur aux jeunes et à les encourager à s'y lancer. Pour la deuxième année consécutive, un rapport sur les tendances a été publié au début du mois d'octobre, cette fois-ci sur le thème de la "créativité augmentée", contenant une multitude d'exemples inspirants issus du secteur. Grâce à TWIINZ.WORLD, les jeunes de 10 à 14 ans peuvent laisser s'exprimer leur créativité dans un univers virtuel avec des produits en 3D des entreprises membres de Fedustria, afin de créer le monde de leurs rêves.

Résumé

L'industrie belge du meuble en chiffres clés (2023)

- 702 entreprises
- 9 559 travailleurs
- Chiffre d'affaires : 2,1 milliards d'euros
- Evolution de l'activité en valeur : -7 %
- Part de l'exportation : 57 %
- Part de l'industrie belge du bois et de l'ameublement dans le chiffre d'affaires total : 35 %.

Evolution au premier semestre 2024

- Chiffre d'affaires : 1 023,1 millions € = -7,8 % par rapport au 1er semestre 2023.
- Investissements : 41,6 millions € = -15,8 % au 1er semestre 2024
- Taux d'utilisation des capacités de production : 70,6 %
- Exportations : +0,4 % par rapport à la même période en 2023
- Importations : +1,1 % par rapport à la même période en 2023

ACTUA

Le détachement reste nécessaire dans la construction

Le nombre d'ouvriers détachés dans la construction reste stable depuis des années, avec près de 38 000 personnes ou 19 % du total des ouvriers en Belgique. Bien que la présence de travailleurs étrangers soit une question épineuse depuis des années, le détachement reste nécessaire pour contrer la pénurie de personnel sur le marché du travail belge.

Texte: Wim Vander Haegen

Conditions très strictes

Un travailleur détaché est envoyé par un employeur d'un autre État membre de l'UE en Belgique pour y effectuer un travail temporaire aux conditions salariales applicables dans notre pays, mais selon le système de sécurité sociale et donc sous les charges sociales de son pays d'origine. Le détachement entre dans le champ d'action de la libre circulation des personnes en Europe, et ce sous des conditions très strictes. Ainsi, un étranger peut gagner un bon revenu chez nous, conformément aux conditions de salaire et de travail de notre pays et conformément à la sécurité sociale de son pays d'origine.

À la fin du deuxième trimestre 2024, il y avait 37 860 ouvriers détachés dans le secteur de la construction et de l'installation en Belgique. Ce chiffre reste stable depuis des années. Le top cinq est constitué de la Roumanie (5 555), du Portugal (5 463), de l'Ukraine (5 311), des Pays-Bas (5 253) et de la Pologne (4 881).

Banques-carrefours européennes

Le détachement est nécessaire pour compenser la pénurie sur le marché du travail belge, car malgré la crise que traverse actuellement le secteur de la construction, il reste au minimum 14 000 postes à pourvoir. Cette pénurie de personnel freine les activités de construction : selon une enquête auprès de 239 entreprises de construction et d'installation, 20 % des entreprises se voient dans l'obligation de commencer les travaux plus tard, et 10 % sont contraintes de réduire les offres, et donc d'engranger moins de recettes. Notre enquête montre également que 21% des entreprises belges de construction et d'installation souhaiteraient faire davantage appel à des sous-traitants étrangers. Il est essentiel de faciliter l'identification des travailleurs et des entreprises, ce qui peut se faire par la création d'une « Banque-carrefour européenne de la sécurité sociale » (comprenant des informations sur le statut de l'emploi, le salaire, les cotisations sociales, etc.) et d'une « Banque-carrefour européenne des entreprises » (comprenant le numéro d'entreprise, la forme



juridique et la date de création, les unités d'établissement, etc.). Elles permettront aux services d'inspection de disposer de moyens faciles et efficaces pour vérifier à tout moment le respect des conditions de détachement et de paiement des cotisations sociales. Embuild plaidera dans ce sens devant la nouvelle Commission européenne, avec sa fédération européenne de la construction, la FIEC.

Identifiant sectoriel

La fédération de la construction est consciente que le statut de travailleur détaché peut faire l'objet d'abus, par exemple par exemple en le sous-payant, en le faisant travailler plus d'heures que prévu par la loi ou dans des conditions dangereuses. Le secteur a déjà pris de nombreuses mesures contre la fraude sociale au niveau belge, entre autres avec l'exécution du Plan pour une Concurrence loyale (PCL) de 2015 et le lancement d'un nouveau PCL plus tôt cette année. Ce nouveau plan se

concentre notamment sur l'ancrage légal du moyen d'identification sectoriel, le « ConstruBadge », afin de garantir des contrôles sociaux plus efficaces sur les chantiers. Dans un second temps, il est possible de vérifier avec cet outil que toutes les personnes présentes sur un chantier respectent les règles applicables en matière de rémunération et de conditions de travail, et que les formations adéquates ont été suivies. "Il est nécessaire de s'attaquer à toutes les formes de fraude sociale, car en effet, ce n'est pas seulement le travailleur détaché qui en est la victime, la grande majorité des entreprises de construction sont de bonne foi et donc également confrontées à une concurrence déloyale à cause de cela. Afin de lutter contre les abus, il est tout d'abord nécessaire d'agir au niveau européen : l'échange électronique d'informations entre les services publics des états-membres européens doit être fluidifié, surtout en matière de sécurité sociale."

Fixscreen Go : facile à installer, adapté à la rénovation et à la pose ultérieure

Après 30 ans, les menuiseries en bois de cette maison familiale de Nazareth avaient besoin d'être remplacées. C'était l'occasion idéale d'installer également des stores de protections solaires, étant donné que de nombreux vitrages sont orientés plein sud. Le monteur Vitralux a placé le Fixscreen Go. Le caisson compact et les coulisses étroites garantissent un résultat élégant tout en offrant une protection solaire efficace pour un confort intérieur optimal.

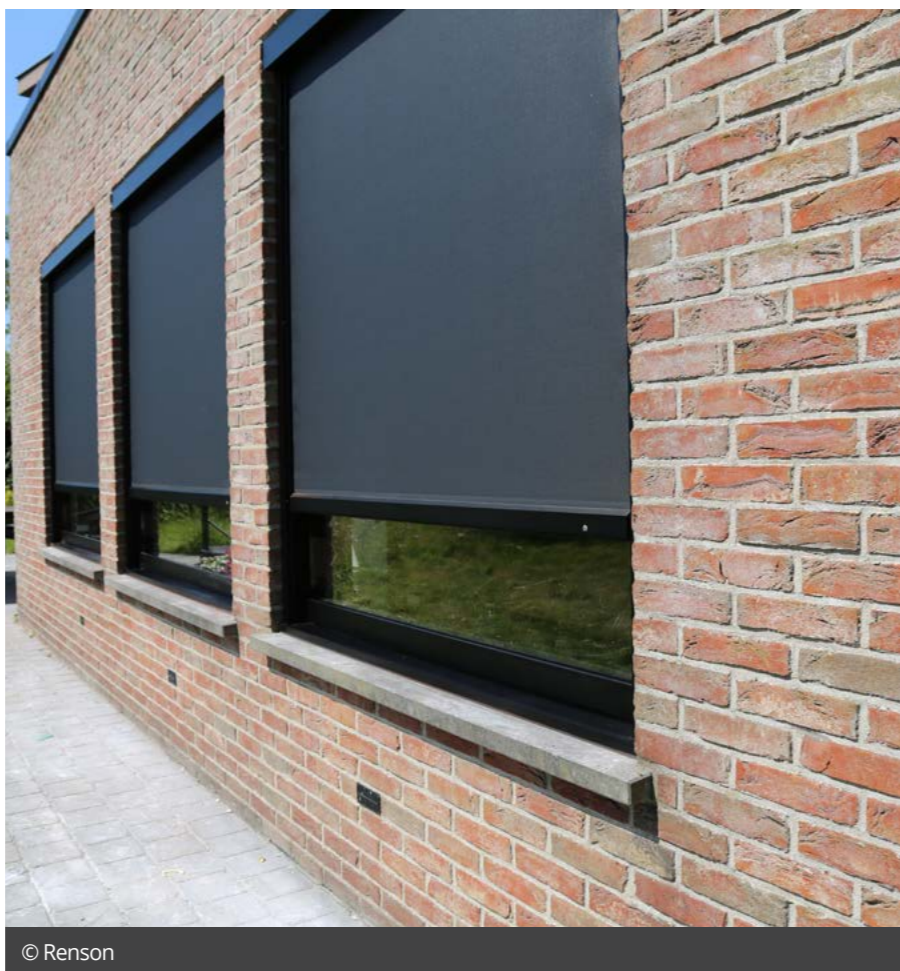
Texte & photos: Renson

Au départ, Vitralux envisageait de monter le Fixscreen 100 en avant-corps, contre les nouvelles fenêtres (la façade existante ne laissait ici pas suffisamment de place pour l'encastrer au-dessus de place pour l'encastrement des châssis), mais le client souhaitait le plus petit caisson possible afin qu'il ne dépasse pas de la maçonnerie de la façade. Avec son caisson plus compact (à peine 85 mm de profondeur), le Fixscreen Go constituait la réponse parfaite. Les coulisses étroites sont en outre aussi larges que les profils de la fenêtre, de sorte qu'elles ne sont pas en saillie devant la vitre. La couleur du caisson en aluminium et des coulisses de la nouvelle menuiserie ainsi que des stores a été assortie à la couleur d'une extension de l'habitation que la famille a fait réaliser 12 ans plus tôt. De cette manière, tout s'accorde parfaitement.

Technologie intelligente pour une installation facile

« La facilité d'utilisation et d'installation de ce nouveau store est également remarquable », explique Wim Vermeersch, gérant de Vitralux. « Nous n'avions pas encore installé ce type de store auparavant, mais le montage est très similaire à celui du Fixscreen 100 classique. La seule différence est l'absence de la technologie Connect&Go. Dans le cadre de cette rénovation, nous avons facilement pu ouvrir le caisson vers l'avant, ce qui n'a donc posé aucun problème. Grâce à la technologie Click&Safe, nous fixons d'ailleurs le jeu de toile tout aussi facilement. » En été, les habitants ouvrent les fenêtres tant que le soleil ne tape pas trop fort sur les vitres. Ensuite, nous les fermons et baïssons les stores jusqu'à ce qu'il fasse à nouveau plus frais dans la soirée. Dans cette maison, on fait donc bon usage de la commande à distance des stores. La famille n'exclut toutefois pas d'opter prochainement pour la commande automatique. « Le Fixscreen Go est un complément intéressant à la gamme Renson », estime Wim. « En particulier sur le marché de la rénovation, le petit caisson et le prix plus abordable rendent la qualité Renson accessible à un public plus large. »

www.renson.net



© Renson



© Renson



Renson
Maalbeekstraat 10
8790 Waregem
België

+32 56 30 30 00
info@renson.be
www.renson.net



LINARTE®

Une nouvelle dimension pour le bardage design

- ☑ Qualité seaside durable, aluminium de grande qualité
- ☑ Design belge épuré, look&feel moderne et intemporel pour l'extérieur et l'intérieur
- ☑ Personnalisable à l'infini (murs courbes, mélange de lames, remplissage LED et bois)
- ☑ Concept global : parfaite intégration de portes et portails, de prises de courant, etc.



NOUVEAU
Linarte Wood Design

renson.net

VENTILATION | SUN PROTECTION | OUTDOOR

RENSON®

« Il y a davantage de place pour la récolte de bois »

En Flandre comme en Wallonie, les volumes des ventes de bois privées et publiques sont à la baisse, et ceci a un impact négatif permanent sur les entreprises de transformation du bois. Les gestionnaires de forêts publiques flamandes estiment qu'il s'agit simplement d'une conséquence, entre autres, de la gestion forestière qui doit changer suite au changement climatique et à la perception du public vis-à-vis de la récolte de bois. La Confédération Belge du Bois en a discuté avec Bart Muys, professeur d'écologie et de gestion forestières à la KU Leuven.

Texte: Belgische Houtconfederatie



Comment voyez-vous l'évolution de l'approvisionnement en bois de nos forêts, compte tenu du changement climatique ?

Bart Muys : Pour la Flandre, nous avons réalisé des études approfondies à ce sujet, dont les résultats peuvent être consultés, entre autres, dans le rapport BioWood (cfr note 1, note 2). Un rapport sur le potentiel de récolte des arbres en Flandre selon différents scénarios de gestion sera également publié prochainement.



La conclusion générale est qu'il existe actuellement un potentiel de récolte bien plus important que ce qui est actuellement récolté annuellement.

Même si l'on tient compte du changement climatique dans le cadre d'un scénario de gestion forestière orientée vers la nature, ce potentiel continue d'augmenter. En effet, les arbres poussent plus vite en raison de l'effet de 'fertilisation' du CO₂, de l'augmentation de la température moyenne et des précipitations. Il convient de noter qu'il est très difficile de prévoir les effets des phénomènes atmosphériques extrêmes tels que les périodes de sécheresse. Quoiqu'il en soit, il existe un grand potentiel de récolte durable pour les années à venir.



Ce qui me préoccupe le plus, c'est la manière dont la plupart des forêts de pins de Campine sont gérées.

En Flandre, on s'inquiète de plus en plus des problèmes de vitalité du pin sylvestre dus à des conditions atmosphériques plus extrêmes. Cependant, il reste l'essence la plus répandue et demeure convoité par l'industrie. Quelle est votre position à ce sujet ?

Même dans le passé, il y a eu des périodes de vitalité réduite de nos pins, en raison de maladies ou de parasites, ou alors à cause de l'azote, mais c'est actuellement du passé. Le pin sylvestre reste une espèce d'arbre résiliente et forte.

L'éclaircie continue semble être la seule option de gestion employée. Il en résulte souvent une forêt sans grande valeur en bois, et surtout sans rajeunissement des pins. Ce dernier peut être facilement obtenu par régénération par bouquets avec réserve de semenciers, une légère préparation superficielle du sol et la plantation en cellules (placeaux) pour la diversification. Sans rajeunissement, pas d'avenir !

On dit parfois que l'augmentation de la biodiversité n'est pas compatible avec l'exploitation forestière et la récolte de bois. Qu'en pensez-vous ?

Les forêts de Flandre subissent l'influence de l'homme depuis des millénaires, notamment par le biais de diverses méthodes de gestion. Une grande partie de la diversité qui s'est développée dans nos forêts au cours de cette période est le résultat de la gestion et de l'intervention de l'homme, tout comme c'est le cas pour nos landes et nos prairies. La gestion forestière est largement influencée par la récolte de bois. Cela est vrai même si nous gérons les forêts dans le seul but d'accroître les valeurs naturelles. En d'autres termes, la récolte de bois aura lieu, par exemple pour maintenir suffisamment de lumière dans les forêts ou pour permettre à de gros arbres d'intérêt biologique de se développer plus rapidement. En outre, il devrait certainement y avoir de la place pour des réserves forestières intégrales, mais ne perdons pas de vue la valeur de la biodiversité des forêts gérées. En général, elles sont exemptes d'engrais et de biocides et nécessitent peu d'interventions de gestion (une fois tous les 5 à 10 ans). De plus, cela procure un revenu non négligeable au

propriétaire et au gestionnaire forestier, qui peut ensuite être réinvesti dans la nature.

La politique et de nombreux gestionnaires forestiers semblent aujourd'hui supposer que la gestion forestière à petite échelle, avec des interventions ponctuelles et des interventions sur les arbres, est la norme pour obtenir des forêts résilientes, contrairement aux interventions à plus grande échelle du passé avec une récolte groupée et des coupes à blanc. Êtes-vous d'accord ?

L'idée qui sous-tend cette gestion à petite échelle est en partie de préserver le microclimat de la forêt, de sorte que les conditions atmosphériques extrêmes, en particulier les sécheresses, restent tempérées. Je pense que cette approche apporte une valeur ajoutée. Mais la science sylvicole offre toute une gamme d'interventions de gestion qui valent la peine, qu'elles soient à grande ou à petite échelle. Il appartient au gestionnaire forestier de décider en connaissance de cause quelle est l'intervention la plus opportune. Il n'y a pas si longtemps, c'est même le contraire qui était à la mode : apporter le plus de lumière et d'espace possible dans les forêts pour les rajeunir, préserver la flore printanière et créer des clairières permanentes. Aujourd'hui, il semble que ce soit à nouveau l'inverse. La science sylvicole propose toute une série d'interventions de gestion adaptées à des essences et à des conditions particulières, et ne préconise jamais l'unilatéralisme. Nous devons également viser la diversité et la nuance lorsqu'il s'agit d'interventions de gestion, ce qui nécessite une expertise et une technicité solide.

Oui, parce que la formation des gardes forestiers n'est plus ce qu'elle était non plus ?

En effet, alors qu'en Flandre nous avons l'habitude d'avoir une formation d'aptitude sylvicole pour les gardes forestiers, celle-ci a été élargie à la « gestion de la nature », dans laquelle une grande partie de la technicité requise pour la gestion forestière a été perdue. Il s'agit désormais d'une formation générale, qui ne fournit pas suffisamment de bases pour une gestion multifonctionnelle et durable des forêts. Lorsque le niveau académique de coordination du terrain du gestionnaire régional est également occupé par des profils sans connaissance du terrain, il en résulte un désintérêt croissant pour la gestion multifonctionnelle des forêts, ou pire, des interventions de gestion erronées.

En tant qu'expert en planification de la gestion forestière, vous avez également une vision claire sur la manière dont la gestion forestière

en Flandre est aujourd'hui façonnée via les plans de gestion de la nature, n'est-ce pas ?

La planification de la gestion de la nature vise à inclure la gestion de toute la nature (y compris la forêt). Mais dans la pratique, cela se traduit par des plans de gestion de la nature manquant de vision à long terme, des exercices de comptabilité pour la réalisation des habitats au niveau européen, avec une attention insuffisante pour les services écosystémiques, en particulier la production de bois. Cela dilue la gestion forestière, avec une attention insuffisante à la structure de la forêt, à la composition des essences, à la répartition des classes d'âge et à la récolte durable de bois. Autrefois, par exemple, il fallait établir un plan de récolte pour que les autorités puissent contrôler clairement la quantité d'arbres abattus. Aujourd'hui, il n'y a plus que l'inventaire forestier au niveau flamand pour le faire. Il est donc beaucoup plus difficile d'estimer si nous coupons trop ou pas assez dans un complexe forestier donné. En guise de test de résistance, j'aime poser la question suivante : « Supposons que les prix du bois soient soudainement multipliés par 4, avons-nous encore le contrôle sur la quantité de bois qui sortirait de la forêt ? Si la réponse est négative, nous devons prendre des mesures supplémentaires. Une solution consisterait à accorder à nouveau plus d'attention à la structure et à la composition des forêts, ainsi qu'à la technicité de la gestion forestière dans les plans de gestion de la nature au niveau des forêts publiques comme au niveau des forêts privées. En termes de politique, la sylviculture en Flandre est un peu un cas à part : certains disent qu'elle relève de la nature et d'autres de l'agriculture, ce qui conduit souvent à un manque de cadre clair, la forêt étant la 'patate chaude' que l'on se refile'.

Comment voyez-vous cela ?

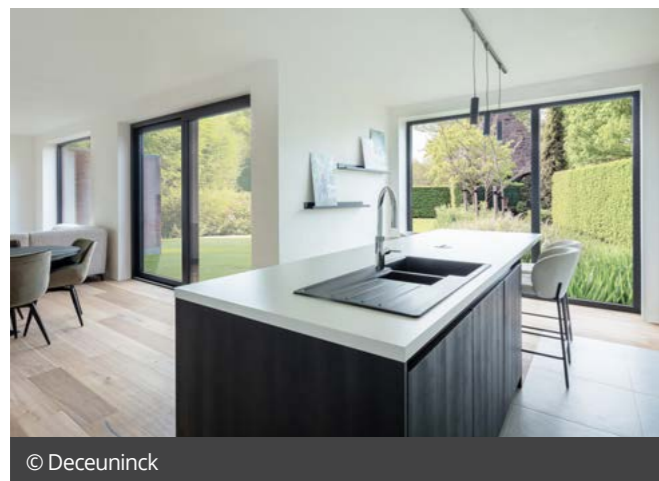
En Flandre, la forêt relève de la nature. L'ANB et l'INBO sont donc responsables de tous les aspects de la gestion forestière, y compris la production de bois au profit de la bioéconomie circulaire, mais ils en sont insuffisamment conscients. Il semble y avoir un revirement, mais une plus grande responsabilité dans ce domaine reste indispensable. Si aucun des deux ne veut s'engager, en principe, un autre département devrait être créé pour s'en charger, comme c'était le cas lorsque la forêt et la nature étaient encore séparées sur le plan politique. Mais qu'il soit bien clair que je ne suis pas favorable à cette dernière solution. La forêt reste la nature, toutefois cet écosystème précieux a également un produit durable merveilleux à offrir, qui mériterait une attention particulière.

Article initialement publié dans le magazine HoutBedrijf du Confédération Belge du Bois - www.houtbedrijf.be.

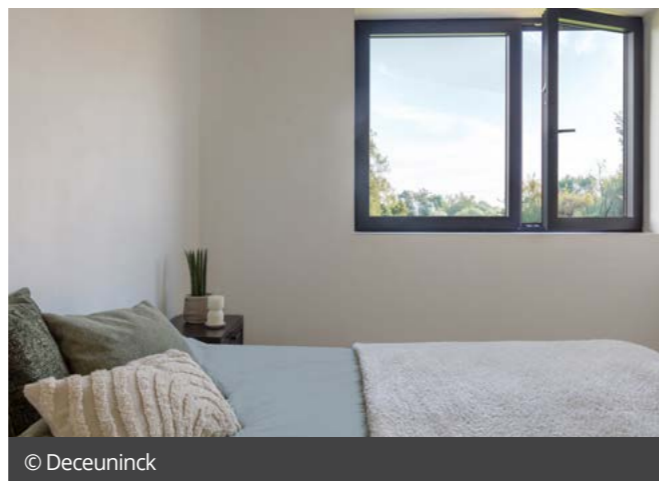
Isolation supérieure et durabilité

La réduction de la consommation d'énergie n'est pas seulement bénéfique pour l'environnement, elle présente également des avantages financiers significatifs. Avec sa technologie ThermoFibra, Deceuninck joue un rôle de pionnier dans la réduction de notre empreinte écologique. Bien que les fenêtres en PVC aient de toute façon une valeur d'isolation élevée, le fabricant va encore plus loin avec ThermoFibra.

Texte & photos: Deceuninck



© Deceuninck



© Deceuninck

ThermoFibra repose sur une intégration unique de fibres de verre dans des profilés en plastique. Cette technologie est incorporée dans les ouvrants des profilés de fenêtre. Combinée au renfort thermique Forthex, à base de mousse PVC dure renforcée par du fil d'acier, elle assure une excellente isolation thermique. Les fenêtres en PVC avec ThermoFibra sont extrêmement robustes et durables malgré leur design minimaliste et ont une excellente efficacité énergétique. Elles sont compatibles avec tous les types de matériel de sécurité et anti-effraction. Elles ont en outre une isolation acoustique optimale et une excellente résistance à l'humidité et à l'oxydation, ce qui constitue des avantages supplémentaires. De plus, Deceuninck garantit une étanchéité extrême à l'eau et au vent.

Avantages pour la production

Dimitri Hemelings de Hemmar à Beersel travaille avec ThermoFibra depuis l'ancienne gamme Zendow Neo Premium. "Le point principal qui nous a décidé à adopter Elegant ThermoFibra, c'est l'aspect minimaliste des profilés. Cette caractéristique esthétique nous a particulièrement séduits car les profilés s'inscrivent parfaitement dans les tendances architecturales modernes. ThermoFibra n'offre pas seulement une solution esthétique, mais présente également des avantages fonctionnels tels qu'une meilleure isolation".

Comme le renfort en acier est dissimulé dans les ouvrants des fenêtres et des portes, les profilés

sont plus légers et plus faciles à manipuler pendant la production. Cela s'est traduit par une meilleure ergonomie pour nos employés, qui subissent moins de contraintes physiques. Comme nous nous en sommes rapidement rendus compte, l'utilisation de la fibre de verre au lieu de l'acier génère également moins de dommages en production. En effet, il n'y a plus d'usure dans l'armature en acier, et les copeaux ne peuvent donc pas causer de dégâts. Autre avantage de la fibre de verre : nous constatons qu'il y a beaucoup moins de bruit que lors du traitement de l'acier, ce qui a contribué à créer un environnement de travail plus silencieux et plus agréable. En bref, travailler avec ThermoFibra a amélioré la satisfaction générale de nos employés", témoigne Dimitri.

Meilleure ergonomie grâce à des profilés légers

La mise en œuvre d'une nouvelle technologie ne se fait pas toujours sans heurts, mais selon Dimitri, cela n'a pas été le cas avec ThermoFibra. "L'introduction s'est faite rapidement et en souplesse, rehaussant l'efficacité de notre production. Sur un marché considéré comme conservateur, convaincre les installateurs s'est avéré difficile au départ. Ils étaient habitués à l'acier. Mais grâce aux avantages de la technologie, ils ont vite compris qu'elle pouvait leur donner un avantage concurrentiel. Pour l'installateur, le poids des profilés ThermoFibra est le principal avantage. Ce poids réduit rend l'installation des portes et fenêtres beaucoup



© Deceuninck - Dimitri Hemelings : "ThermoFibra n'offre pas seulement une solution esthétique, mais présente également des avantages fonctionnels tels qu'une meilleure isolation"

plus facile et plus ergonomique. Il réduit également la charge sur les ferrures et fermetures, ce qui se traduit par une durée de vie plus longue.

Des profilés plus fins et d'excellentes valeurs d'isolation

Même ressenti chez Winfera, basé à Hasselt. Le spécialiste de la rénovation en portes et fenêtres travaille avec ThermoFibra depuis son lancement en 2008. "Parce qu'il s'agit d'une technique révolutionnaire aux propriétés évolutives", explique Patrick Hilven. "Le matériau résistant est souvent utilisé dans l'industrie



© Deceuninck - Patrick Hilven : "Deceuninck se profile comme un partenaire fiable qui prend ses responsabilités"

aéronautique en raison de ses performances exceptionnelles. De plus, ThermoFibra offre des profilés plus fins et donc plus de surface vitrée, ce qui séduit de nombreux particuliers, en raison d'une plus grande luminosité".

Deceuninck étant la seule marque à proposer ces profilés innovants, leur utilisation place l'installateur dans une position unique. "Grâce aux excellentes valeurs d'isolation, nous pouvons offrir à nos clients des arguments convaincants."

Un partenaire fiable

Dans l'industrie, il est important de s'impliquer dans le développement et le lancement d'un nouveau produit. "Cela permet une collaboration dynamique et flexible. De plus, Deceuninck se profile comme un partenaire fiable qui prend ses responsabilités, même en cas de défis inattendus. Chez Winfera, nous apprécions cette attitude proactive et sommes toujours prêts à réfléchir et à nous adapter, même dans un secteur généralement considéré comme conservateur. Nous sommes toujours enthousiastes à l'idée de nous lancer dans un nouveau projet. Il est important d'impliquer votre équipe. Et malgré quelques petites erreurs de temps à autre, ce sont des moments d'apprentissage précieux qui nous aident à évoluer et à nous améliorer."

Des propriétés uniques

Winfera remarque également la différence au niveau de l'installation depuis l'arrivée des profilés légers ThermoFibra. "Le poids réduit facilite grandement l'installation des fenêtres, qui nécessitent moins d'ajustements pendant et après l'installation. C'est profitable à l'efficacité de l'ensemble du processus".

Pour Winfera, ThermoFibra se distingue par trois propriétés. "Les profilés offrent une excellente isolation, ce qui change vraiment la donne. Comme nous l'avons déjà mentionné, le poids réduit joue également un rôle, en prolongeant de manière significative la durée de vie des fenêtres. Et enfin l'avantage absolu pour notre position sur le marché : les profilés offrent une meilleure



© Deceuninck



© Deceuninck



© Deceuninck

efficacité, un design plus épuré et une finition plus raffinée, ce qui constitue un avantage concurrentiel clair et unique. Les architectes s'intéressent également de plus en plus au PVC en raison de ses valeurs d'isolation intéressantes et des avancées innovantes qu'il offre dans le secteur. De plus, ThermoFibra supprime les ponts thermiques grâce à l'absence d'armature en acier, sans rien sacrifier en termes de résistance."

Mariages et associations

Les profilés minces se combinent parfaitement avec l'aluminium. Il s'agit là encore d'un atout majeur. Dans un projet de chambres d'étudiants, nous avons opté pour une combinaison d'aluminium Decalu et de PVC Elegant de Deceuninck, ce qui nous a donné un énorme avantage concurrentiel et nous a permis de respecter le budget. Cette combinaison offre un excellent

rapport qualité/prix, et est donc en toute logique très appréciée par nos clients."

Plus d'informations

Pour en savoir plus sur la technologie ThermoFibra, visitez [deceuninck.be](https://www.deceuninck.be).

deceuninck

Deceuninck nv
Bruggesteenweg 360
8830 Hoogdele-Gits
Belgique

+32 51 239 272
benelux@deceuninck.com
www.deceuninck.be

Infiltrations d'humidité: êtes-vous responsable comme menuisier?

Voici une situation à laquelle sont confrontés de nombreux menuisiers-charpentiers: vous rénovez le toit d'une vieille maison et aucun problème ne survient pendant les travaux. Mais..., au bout de quelques semaines, le maître d'ouvrage vous contacte pour vous signaler de nombreux problèmes d'humidité dans le grenier. Ce maître d'ouvrage estime que vous êtes, en tant que menuisier-charpentier, responsable de ces problèmes parce que vous n'avez pas convenablement effectué les travaux et parce que vous ne l'avez pas suffisamment informé des travaux à effectuer. Le maître d'ouvrage souhaite faire résilier le contrat d'entreprise et exige de surcroît des indemnités salées! Pourra-t-il le démontrer?

Texte: Solange Tastenoye



Les obligations du menuisier-charpentier

Lors de l'exécution d'un contrat d'entreprise, l'entrepreneur/menuisier-charpentier a un grand nombre d'obligations à respecter, certaines plus importantes que d'autres. Non seulement il devra effectuer ses travaux dans les délais convenus, mais il doit aussi effectuer ces travaux correctement.

À cette obligation principale s'ajoute une série d'obligations secondaires que le menuisier-charpentier devra respecter. Comme, par exemple, l'obligation d'information. Cette obligation intervient en fait juste avant la conclusion du contrat d'entreprise. À ce moment-là, l'entrepreneur/menuisier-charpentier est tenu d'informer le maître d'ouvrage de certains problèmes pouvant survenir suite à l'exécution des travaux.

Si un menuisier-charpentier visite une maison où on lui demande par exemple de rénover le toit dans sa totalité et s'il y constate des dangers ou des vices, il est de son devoir d'en informer son client. On attend d'un menuisier-charpentier professionnel qu'il dispose de toutes les connaissances et l'expérience nécessaires pour identifier de tels vices. S'il ne le fait pas, on pourra lui reprocher un manque d'information lorsque des dégâts se produiront. Le client est un profane et on ne peut pas attendre de lui qu'il soit en mesure de constater lui-même ces vices! Cependant, dans de telles circonstances, le client ne sortira pas toujours gagnant! Il arrivera souvent que le juge répartisse la responsabilité entre toutes les parties concernées parce qu'il estime qu'elles ont toutes commis une erreur liée aux dégâts subis.

Exemple pratique: le menuisier-charpentier devra-t-il des indemnités?

Charles, maître d'ouvrage, a contacté Omer, menuisier-charpentier, et lui a demandé de rénover la totalité du toit de sa maison à rénover. Tout d'abord, il a fallu démonter totalement le



toit de la maison: l'ancien roofing et les vieilles planches ont dû être retirés. Tout cela a dû être remplacé par de nouvelles planches et de nouvelles étanchéités. Quelques mois après la réalisation des travaux, Charles, le maître d'ouvrage, a constaté que de l'humidité se produisait dans le grenier et refuse de payer la facture d'Omer, le menuisier-charpentier. Charles estime qu'Omer n'a pas exécuté les travaux dans les règles de l'art et qu'il n'a pas non plus respecté son obligation d'information. Charles souhaite que le contrat d'entreprise soit résilié, qu'Omer lui rembourse toutes les sommes déjà versées et qu'il paie également des indemnités salées pour tous les désagréments subis en conséquence.

Charles et Omer ne réussissant pas à trouver un accord entre eux, Charles a fini, en tant que maître d'ouvrage, par poursuivre Omer en justice. Le juge a alors désigné un expert pour vérifier la cause exacte de l'humidité dans le grenier de Charles et si Omer, le menuisier-charpentier, avait commis une erreur lors de l'exécution des travaux.

L'expert a constaté que le menuisier-charpentier avait bel et bien réalisé ses travaux dans les règles de l'art. Selon l'expert, la cause n'était donc pas liée au travail du menuisier-charpentier, mais bien à la conception du toit proprement dit. Dans ce cas spécifique, l'expert a estimé que le concept de ce toit pouvait entraîner de nombreux effets secondaires. L'expert a conclu que les problèmes au niveau technique étaient beaucoup trop complexes et qu'on ne pouvait donc pas attendre d'Omer, le menuisier-charpentier, qu'il puisse en informer son maître d'ouvrage!

Selon l'expert, il allait être difficile de résoudre le problème dans ce cas concret et si on y parvenait tout de même, cela allait coûter une somme folle!

Au juge de décider!

Le juge a statué qu'on ne pouvait pas attendre d'un menuisier-charpentier, qui avait bel et bien effectué son travail dans les règles de l'art, qu'il remette en question le concept de la toiture (une tâche qui incombe en fait à l'architecte)! De plus, aucun problème d'humidité n'avait été signalé ni avant, ni pendant les travaux. Le juge a donc décidé qu'aucun reproche ne pouvait être adressé à Omer, le menuisier-charpentier. Celui-ci avait correctement effectué ses travaux et avait donc droit au paiement de sa facture. Il n'avait pas non plus manqué à son obligation d'information. Le juge a donc donné tort à Charles, et l'a sommé de s'acquitter de la facture.

Autre juge, autre décision?

N'acceptant pas cette décision, Charles, le maître d'ouvrage, a décidé de se pourvoir en appel.

Mais ici aussi, le juge en appel l'a désavoué en suivant à la lettre le rapport d'expertise de l'expert qui avait été désigné par le premier juge, et a estimé qu'Omer, le menuisier-charpentier, avait effectué ses travaux comme un entrepreneur méticuleux. Il était seulement tenu de retirer et renouveler les vieilles planches du toit, mais il n'y avait aucun moyen de modifier le concept du toit. Il n'avait aucune connaissance de cela et n'avait pas à informer Charles de quoi que ce soit dont il n'avait pas connaissance. Ce juge a donc également refusé de rompre le contrat d'entreprise et a condamné Charles à régler la facture d'Omer!

Aller en justice : pensez aux frais

Si vous avez un litige avec un client ou un fournisseur et que vous envisagez d'aller en justice, n'oubliez pas les différents coûts à considérer, tels que les dépens (frais de justice), les frais de désignation d'experts, les frais de citation, les droits de mise au rôle, etc. Il y a aussi ce que l'on appelle l'« indemnité de procédure » si vous saisissez la justice et perdez le procès. Qu'est-ce que cela signifie concrètement ? Devez-vous absolument engager un avocat ? Quels sont les éléments à ne pas négliger ?

Texte: Solange Tastenoye

L'indemnité de procédure

Auparavant, chaque partie impliquée dans le procès payait son propre avocat. On supposait que l'intervention d'un conseiller juridique ne servait qu'à assister la partie lésée, mais les frais et honoraires de cet avocat ne faisaient pas partie des dommages subis. Sur base de cette disposition, les frais d'avocat n'étaient pas inclus dans les dépens à payer par la partie perdante. D'autre part, ces frais d'avocat ne faisaient pas non plus partie des dommages subis par la victime découlant d'une infraction pénale, d'une faute contractuelle ou extracontractuelle.

La « Loi relative à la répétabilité des honoraires et des frais d'avocat » (datant du 21 avril 2007) a mis un terme à cette pratique. Depuis, l'« indemnité de procédure » a été redéfinie : il s'agit désormais d'une intervention forfaitaire dans les frais et les honoraires de l'avocat de la partie ayant obtenu gain de cause. Cela signifie que la partie perdante doit payer une somme forfaitaire à la partie gagnante pour les frais et les honoraires de son avocat.

Ces frais sont régulièrement ajustés. Il est important de prendre en compte cette indemnité de procédure, car le coût de votre procès peut très bien

augmenter selon que vous gagnez ou perdez l'affaire. Si vous obtenez gain de cause, c'est à l'autre partie (celle qui a perdu) de vous payer l'indemnité de procédure. Dans ce cas, vous vous en sortez bien. Mais si vous perdez, c'est à vous de payer cette indemnité.

Devez-vous faire appel à un avocat ?

Étant donné cette indemnité de procédure, vous vous demandez peut-être si vous êtes obligé(e) de faire appel à un avocat. Dans la plupart des cas, il est tout à fait possible d'assurer sa propre défense au tribunal. Nul ne peut être contraint de recourir aux services d'un avocat. Toutefois, en Belgique, certaines affaires juridiques ne peuvent être menées que par l'intermédiaire d'un avocat ; lorsqu'une affaire est portée devant la Cour de cassation, ou lors de l'introduction d'un recours auprès du Conseil d'État, par exemple. Lors du procès, le juge peut également conseiller à une partie de choisir un avocat.

Toutefois, s'il s'agit d'une « conciliation » devant le juge de paix local, vous pouvez sans problème vous défendre vous-même. En effet, la conciliation n'est pas une « procédure », c'est une tentative de trouver un accord mutuel entre les parties.

Si vous parvenez à un accord avec l'autre partie lors de la conciliation, le juge de paix dressera un procès-verbal. Ce procès-verbal a autant de valeur qu'un jugement. Toutes les parties impliquées sont donc tenues d'exécuter ce procès-verbal ou de respecter les arrangements qui y sont repris.

Dans ce cas, l'intervention d'un avocat n'est pas nécessaire mais vous pouvez toujours bien sûr en solliciter un.

Attention aux autres frais de citation

Ne perdez pas non plus de vue qu'à cette indemnité de procédure s'ajoutent encore d'autres frais si vous décidez d'aller en justice. Entamer une procédure devant le tribunal est assez coûteux. Et la victoire n'est pas garantie !

Si vous allez en justice, vous aurez à payer toutes sortes de frais tels que les frais d'huissier, les dépens, les frais d'expert, les intérêts, l'indemnité de procédure, les frais d'avocat, etc...

Considérez l'importance de ces frais et demandez-vous si assigner la partie adverse est vraiment la bonne décision.

Prenez également en compte les « droits de mise au rôle »

Si vous souhaitez porter une affaire devant le tribunal, celle-ci doit être « mise au rôle » et pour cela, il y a des « droits de mise au rôle » à payer. Ces « droits de mise au rôle » sont une sorte d'impôt, une taxe à payer pour pouvoir mettre l'affaire au rôle.

Notre conseil

Si vous décidez d'aller au tribunal, vérifiez toujours auprès de votre avocat les frais incontournables selon votre affaire. Demandez-lui aussi quels sont ses honoraires et ses frais.


Depuis
1975

www.limoco.be



**Ventilation Industrielle
& Dépoussiérage**



Références

- +45 ans d'expérience
- Chaque installation est unique et sur mesure
- Dessin par notre propre équipe d'ingénieurs
- Fabrication dans nos ateliers
- Livraison, montage et service après vente par nos propres soins

Industrieweg Noord 1141 - 3660 OUDSBERGEN - t: 089 85 55 21 - info@limoco.be

Partenaires du secteur

<p>CRAS</p> <p>Cras Industrielaan 5 8790 Waregem Belgique</p> <p>+32 56 60 34 44 info@cras.com www.cras.com</p>	<p>BELGAclima</p> <p>BelgaClima Gontrode Heirweg 142 9090 Melle Belgique</p> <p>+32 (0)9 210 77 60 info@belgaclima.be www.belgaclima.be</p>	<p>WOODWISE</p> <p>Woodwise vzw Hof ter Vleest dreef 3 1070 Brussel Belgique</p> <p>+32 2 558 15 51 info@woodwise.be www.woodwise.be</p>	<p>pgb</p> <p>pgb-Europe nv Gontrode Heirweg 170 9090 Melle Belgique</p> <p>+32 9 272 70 70 info@pgb-europe.com www.pgb-europe.com</p>
<p>deceuninck</p> <p>Deceuninck nv Bruggesteeweg 360 8830 Hoogdele-Gits Belgique</p> <p>+32 51 239 272 benelux@deceuninck.com www.deceuninck.be</p>	<p>OSTERMANN</p> <p>Ostermann BeLux NV I.Z. Begijnenmeers 44 1770 Liedekerke Belgique</p> <p>+32 (0)53 68 17 51 verkoop.be@ostermann.eu www.ostermann.eu/nl_BE</p>	<p>SOUDAL</p> <p>Soudal Everdongenlaan 18-20 2300 Turnhout Belgique</p> <p>+32 (0)14 424231 info@soudal.com www.soudal.com</p>	<p>Lecot</p> <p>LECOT nv Vier Linden 7 8501 Heule Belgique</p> <p>+32 56 36 45 11 info@lecot.be www.lecot.be</p>
<p>Lamello</p> <p>Lamello Belgium nv Kazerneweg 19 Bus 1001 9770 Kruishoutem Belgique</p> <p>+32 9 311 00 20 info@lamello.be www.lamello.be</p>	<p>ARLU</p> <p>ARLU nv Ter Vlucht 2 8850 Ardoie Belgique</p> <p>+32 51 27 05 00 info@arlu.be www.arlu.be</p>	<p>RENSON</p> <p>Renson Maalbeekstraat 10 8790 Waregem Belgique</p> <p>+32 56 30 30 00 info@renson.be www.renson.net</p>	<p>Limoco</p> <p>Limoco nv Industrieweg Noord 1141 3660 Oudsbergen Belgique</p> <p>+32 (0) 89 85 55 21 info@limoco.be www.limoco.be</p>
<p>Robaco</p> <p>Robaco nv Gentseweg 432 8793 St.-Eloois-Vijve Belgique</p> <p>+32 (0) 56 60 93 94 info@robaco.be www.robaco.be</p>	<p>MEISTER</p> <p>MeisterWerke Schulte GmbH Johannes-Schulte-Allee 5 59602 Rùthen-Meiste Duitsland</p> <p>+49 2952 816 1366 andrea.henze@meisterwerke.com www.meister.com</p>	<p>SOLIDOR</p> <p>SOLIDOR Kouterstraat 11 B 8560 Wevelgem Belgique</p> <p>+32 (0)56 41 35 70 info@solidor.be www.solidor.be</p>	<p>DAKO</p> <p>DAKO Sp. z o.o. 33-300 Nowy Sącz, Al. Piłsudskiego 88 Polen</p> <p>+48 18 414 26 14 verkoop@dako.eu www.dako.eu</p>
<p>Rectavit</p> <p>Rectavit Ambachtenlaan 4 9080 Lochristi Belgique</p> <p>+32 9 216 85 20 info@rectavit.be www.rectavit.be</p>	<p>Rubio MONOCOAT</p> <p>Rubio Monocoat Roeselaarsestraat 535 8870 Izegem Belgique</p> <p>+32 51 335 335 info@rubiomonocoat.com www.rubiomonocoat.be</p>	<p>Prowood</p> <p>Prowood Maaltekouter 1 9051 Gent België</p> <p>+32 32 96 59 17 info@claeber.be www.prowood-fair.be</p>	<p>VISMA Bouwsoft</p> <p>VISMA Bouwsoft Molenweg 9 8377 Meetkerke Belgique</p> <p>+32 50 45 40 80 info@bouwsoft.be www.bouwsoft.be</p>

<p>CSB</p> <p>CSB Waste Solutions Oudenaardseweg 61 9790 Wortegem-Petegem Belgique</p> <p>+32 56 21 66 60 info@csb-wastesolutions.be www.csb-wastesolutions.be</p>	<p>VANCA GROUP</p> <p>Vanca Group Oostlaan 4, 8560 Wevelgem-Gullegem Belgique</p> <p>+32 56 40 26 55 info@vancagroup.be www.vancagroup.be</p>	<p>kronosspan</p> <p>Kronospan Trading NV Eurozonelaan 100 7700 Moeskroen België</p> <p>+32 56 67 13 50 sales@kronospan-trading.be www.kronospan.com</p>	<p>FixChip</p> <p>FixChip Bergerweg 170 6135 KD Sittard Nederland</p> <p>+31 45 528 13 96 info@fixchip.com www.fixchip.com</p>
<p>VELUX</p> <p>VELUX Belgique Boulevard De L'Europe 121 1301 Wavre Bierges Belgique</p> <p>+32 10 42 09 09 www.velux.com</p>	<p>OPTIMAT GROUP</p> <p>OPTIMAT Group Watervan 12 8501 Heule Belgique</p> <p>+32 56 36 51 70 info.be@optimat-group.com www.optimat-group.com</p>	<p>odoo</p> <p>Odoo Roderveldlaan 3 2600 Antwerpen België</p> <p>+32 3 361 54 30 www.odoo.com</p>	<p>MERLIER</p> <p>Merlier Slijperij Esserstraat (Z) 18 8550 Zwevegem Belgique</p> <p>+32 56 25 87 99 info@merlierslijperij.be www.merlierslijperij.be</p>
<p>glasstec</p> <p>Glasstec 2024 Stockumer Kirchstraße 61 40474 Düsseldorf Duitsland</p> <p>+49 211 4560-7600 info@messe-duesseldorf.de www.glasstec-online.com</p>	<p>VANHOECKE</p> <p>Van Hoecke Europark-Noord 9 9100 Sint-Niklaas België</p> <p>+32 3 760 19 00 info@vanhoecke.be www.vanhoecke.be</p>	<p>LASERTOPO</p> <p>Lasertopo Markt 4 9550 Herzele Belgique</p> <p>+32 53 62 71 67 info@lasertopo.be www.lasertopo.be</p>	<p>UNILIN</p> <p>Unilin bv, division panels Breestraat 2b 8710 Wielsbeke Belgique</p> <p>+32 56 67 25 11 info@unilin.com www.unilinpanels.com</p>

ROCKO

Tiles by Kronospan

Rocko Tiles bieden een
uitzonderlijke robuustheid en
volledige waterdichtheid.

*Les Rocko Tiles sont conçues
pour résister à l'épreuve du
temps, les dalles Rocko offrent
une robustesse exceptionnelle
et une étanchéité complète.*



Contacteer ons gerust voor meer informatie!
N'hésitez pas à nous contacter pour plus d'informations!

+32 56 67 13 50

sales@kronospan-trading.be

kronosspan
www.kronospan.com

Aigner

PRECISION IN BEST TIME

Robaco.be

La plus-value permanente pour votre bois

LA PREMIÈRE FRAISE EN DIAMANT QUI CONSERVE
SON DIAMÈTRE APRÈS L’AFFÛTAGE



NOUVEAU
ET EXCLUSIF CHEZ ROBACO
L’INNOVATION
RÉVOLUTIONNAIRE:
Konstantin[®] PRO



ELEGANT

Le meilleur de la fenêtre sans acier
avec les technologies ThermoFibra et Forthex

JUSQU’À 20 % DE TEMPS DE PRODUCTION EN MOINS

$U_f 0,85 \text{ W/m}^2 \cdot \text{K}$

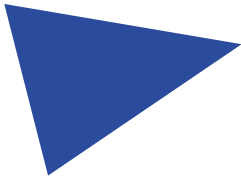
>55 % DE PVC RECYCLÉ

-30 % DE POIDS DE PROFILÉ

deceuninck

EN SAVOIR PLUS SUR
LA TECHNOLOGIE
THERMOFIBRA





WOW!
wood on walls *by cras*



Thermique ou exotique.
Horizontal ou vertical.
Symétrique ou varié.
Ventilé ou fermé.
Huilé ou brut.
Cloué ou à clips.

**Quel que soit votre choix,
nous vous proposons
une solution de façade durable.**

**Nouveau
site web!**



Les produits 'Wood on walls' sont conçus et fabriqués par
Cras - Industrielaan 5 - 8790 Waregem - info@cras.be

Visitez woodonwalls.be et découvrez toutes les possibilités.

